

ส่วนที่ 2

ยุทธศาสตร์

ขององค์การปกครองส่วนท้องถิ่น

ความสัมพันธ์ระหว่างแผนพัฒนาระดับมหภาค

๑.) แผนยุทธศาสตร์ชาติ ๒๐ ปี (พ.ศ.๒๕๖๑ - ๒๕๘๐)

วิสัยทัศน์ “ประเทศไทยมีความมั่นคง มั่งคั่ง ยั่งยืน เป็นประเทศที่พัฒนาแล้ว ด้วยการพัฒนาตามหลักปรัชญาของเศรษฐกิจพอเพียง”

คติพจน์ประจำชาติ **“มั่นคง มั่งคั่ง ยั่งยืน”**

ประกอบด้วย ๖ ยุทธศาสตร์

ยุทธศาสตร์ที่ ๑ ด้านความมั่นคง

ยุทธศาสตร์ที่ ๒ ด้านการสร้างความสามารถในการแข่งขัน

ยุทธศาสตร์ที่ ๓ ด้านการพัฒนาและเสริมสร้างศักยภาพทรัพยากรมนุษย์

ยุทธศาสตร์ที่ ๔ ด้านการสร้างโอกาสและความเสมอภาคทางสังคม

ยุทธศาสตร์ที่ ๕ ด้านการสร้างการเติบโตบนคุณภาพชีวิตที่เป็นมิตรกับสิ่งแวดล้อม

ยุทธศาสตร์ที่ ๖ ด้านการปรับสมดุลและพัฒนาระบบการบริหารจัดการภาครัฐ

ยุทธศาสตร์ชาติ : กรอบการพัฒนาระยะยาว

เพื่อให้บรรลุวิสัยทัศน์
**“ประเทศไทยมีความมั่นคง มั่งคั่ง ยั่งยืน เป็นประเทศพัฒนาแล้ว
 ด้วยการพัฒนาตามปรัชญาของเศรษฐกิจพอเพียง”**
 นำไปสู่การพัฒนาให้คนไทยมีความสุข
 และตอบสนองต่อการบรรลุ
 ซึ่งผลประโยชน์แห่งชาติ ในการที่จะพัฒนาคุณภาพชีวิต
 สร้างรายได้ระดับสูงเป็นประเทศพัฒนาแล้ว และสร้าง
 ความสุขของคนไทย **สังคมมีความมั่นคง เสมอภาคและ
 เป็นธรรม ประเทศสามารถแข่งขันได้ในระบบเศรษฐกิจ**



๑.๑. วิสัยทัศน์ประเทศไทย

“ประเทศไทยมีความมั่นคง มั่งคั่ง ยั่งยืน เป็นประเทศพัฒนาแล้ว ด้วยการพัฒนาตามหลักปรัชญาของเศรษฐกิจพอเพียง” หรือเป็นคติพจน์ประจำชาติว่า “มั่นคง มั่งคั่ง ยั่งยืน” เพื่อสนองตอบต่อผลประโยชน์แห่งชาติอันได้แก่ การมีเอกราช อธิปไตย การดำรงอยู่อย่างมั่นคง และยั่งยืนของ สถาบันหลักของชาติและประชาชนจากภัยคุกคามทุกรูปแบบ การอยู่ร่วมกันในชาติอย่างสันติสุข เป็นปึกแผ่น มีความมั่นคงทางสังคมท่ามกลางพหุสังคมและการมีเกียรติและศักดิ์ศรีของความเป็นมนุษย์ความเจริญเติบโตของชาติความเป็นธรรมและความอยู่ดีมีสุขของประชาชน ความยั่งยืนของฐาน ทรัพยากรธรรมชาติสิ่งแวดล้อม ความมั่นคงทางพลังงานและอาหาร ความสามารถในการรักษา ผลประโยชน์ของชาติภายใต้การเปลี่ยนแปลงของสถานะแวดล้อมระหว่างประเทศ และการอยู่ร่วมกัน อย่างสันติประสานสอดคล้องกันด้านความมั่นคงในประชาคมอาเซียนและประชาคมโลกอย่างมีเกียรติและศักดิ์ศรี

ความมั่นคง หมายถึง การมีความมั่นคงปลอดภัยจากภัยและการเปลี่ยนแปลงทั้งภายในประเทศ และภายนอกประเทศในทุกๆระดับ ทั้งระดับประเทศ สังคม ชุมชน ครัวเรือน และปัจเจกบุคคล และมีความมั่นคงในภูมิทัศน์ที่มีมิติทางการทหาร เศรษฐกิจ สังคม สิ่งแวดล้อม และการเมือง เช่น ประเทศ มีความมั่นคงในเอกราชและอธิปไตย มีการปกครองระบอบประชาธิปไตย ที่มีพระมหากษัตริย์ทรงเป็นประมุข สถาบันชาติ ศาสนา พระมหากษัตริย์มีความเข้มแข็งเป็นศูนย์กลางและเป็นที่ยึดเหนี่ยวจิตใจของประชาชน มีระบบการเมืองที่มั่นคงเป็นกลไกที่นำไปสู่การบริหารประเทศที่ต่อเนื่องและโปร่งใสตามหลักธรรมาภิบาล สังคมมีความปรองดองและความสามัคคีสามารถผนึกกำลังเพื่อพัฒนาประเทศ ชุมชน มีความเข้มแข็ง ครอบครัวมีความอบอุ่น ประชาชนมีความมั่นคงในชีวิต มีงานและรายได้ที่มั่นคงพอเพียง กับการดำรงชีวิต มีการออมสำหรับวัยเกษียณ ความมั่นคงของอาหาร พลังงาน และน้ำ มีที่อยู่อาศัยและความปลอดภัยในชีวิตทรัพย์สิน

ความมั่งคั่ง หมายถึง ประเทศไทยมีการขยายตัวของเศรษฐกิจอย่างต่อเนื่องและมีความยั่งยืนจนเข้าสู่กลุ่มประเทศรายได้สูง ความเหลื่อมล้ำของการพัฒนาลดลง ประชากรมีความอยู่ดีมีสุขได้รับ ผลประโยชน์จากการพัฒนาอย่างเท่าเทียมกันมากขึ้น และมีการพัฒนาอย่างทั่วถึงทุกภาคส่วน มีคุณภาพชีวิตตามมาตรฐานขององค์การสหประชาชาติ ไม่มีประชาชนที่อยู่ในภาวะความยากจน เศรษฐกิจในประเทศมีความเข้มแข็ง ขณะเดียวกันต้องมีความสามารถในการแข่งขันกับประเทศต่าง ๆ ทั้งในตลาดโลกและตลาดภายในประเทศเพื่อให้สามารถสร้างรายได้ทั้งจากภายในและภายนอกประเทศ ตลอดจนมีการสร้างฐานเศรษฐกิจและสังคมแห่งอนาคตเพื่อให้สอดคล้องกับบริบทการพัฒนา ที่เปลี่ยนแปลงไป และประเทศไทยมีบทบาทที่สำคัญในเวทีโลก และมีความสัมพันธ์ทางเศรษฐกิจ และการค้าอย่างแน่นแฟ้นกับประเทศในภูมิภาคเอเชีย เป็นจุดสำคัญของการเชื่อมโยงในภูมิภาค ทั้งการคมนาคมขนส่ง การผลิต การค้า การลงทุน และการทำธุรกิจ เพื่อให้เป็นพลังในการพัฒนา นอกจากนี้ ยังมีความสมบูรณ์ในทุนที่จะสามารถสร้างการพัฒนาต่อเนื่องไปได้ได้แก่ ทุนมนุษย์ ทุนทางปัญญา ทุนทางการเงิน ทุนที่เป็นเครื่องมือเครื่องจักร ทุนทางสังคม และทุนทรัพยากรธรรมชาติและสิ่งแวดล้อม

ความยั่งยืน หมายถึง การพัฒนาที่สามารถสร้างความเจริญ รายได้ และคุณภาพชีวิตของ ประชาชนให้เพิ่มขึ้นอย่างต่อเนื่อง ซึ่งเป็นการเจริญเติบโตของเศรษฐกิจที่อยู่บนหลักการใช้การรักษา และการฟื้นฟูฐานทรัพยากรธรรมชาติอย่างยั่งยืน ไม่ใช้ทรัพยากรธรรมชาติจนเกินพอดีไม่สร้างมลภาวะ ต่อสิ่งแวดล้อมจนเกินความสามารถในการรองรับและเยียวยาของระบบนิเวศ การผลิตและการบริโภค เป็นมิตรกับสิ่งแวดล้อม และสอดคล้องกับเป้าหมายการพัฒนาที่ยั่งยืน ทรัพยากรธรรมชาติมี ความอุดมสมบูรณ์มากขึ้นและสิ่งแวดล้อมมีคุณภาพดีขึ้น คนมีความรับผิดชอบต่อสังคม มีความ เอื้ออาทร เสียสละเพื่อผลประโยชน์ส่วนรวม รัฐบาลมีนโยบายที่มุ่งประโยชน์ส่วนรวมอย่างยั่งยืน และให้ความสำคัญกับการมีส่วนร่วมของประชาชน และทุกภาคส่วนในสังคม ยึดถือและปฏิบัติตามหลักปรัชญาของเศรษฐกิจพอเพียงเพื่อการพัฒนาอย่างสมดุล มีเสถียรภาพ และยั่งยืน

“ประเทศไทยมีความมั่นคง มั่งคั่ง ยั่งยืน เป็นประเทศพัฒนาแล้ว ด้วยการพัฒนาตามหลักปรัชญาของเศรษฐกิจพอเพียง”

วิสัยทัศน์ประเทศไทย 2580

“ประเทศไทยมีความมั่นคง มั่งคั่ง ยั่งยืน เป็นประเทศพัฒนาแล้ว ด้วยการพัฒนาตามหลักปรัชญาของเศรษฐกิจพอเพียง”

มั่นคง	มั่งคั่ง	ยั่งยืน
<ul style="list-style-type: none"> มีความมั่นคงปลอดภัยจากภัยและการเปลี่ยนแปลงทั้งภายในประเทศและภายนอกประเทศ และมีความมั่นคงในภูมิทัศน์ที่มีมิติเศรษฐกิจ สังคม สิ่งแวดล้อม และการเมือง ประเทศมีความมั่นคงในเอกราชและอธิปไตย สังคมมีความปรองดองและความสามัคคี ประชาชนมีความมั่นคงในชีวิต มีงานและรายได้ที่มั่นคง มีที่อยู่อาศัยและความปลอดภัยในชีวิตทรัพย์สิน มีความมั่นคงของอาหาร พลังงาน และน้ำ 	<ul style="list-style-type: none"> ประเทศไทยมีการขยายตัวของเศรษฐกิจอย่างต่อเนื่อง ยกกระดับเข้าสู่กลุ่มประเทศรายได้สูง ความเหลื่อมล้ำของการพัฒนาลดลง ประชากรได้รับผลประโยชน์จากการพัฒนาอย่างเท่าเทียมกัน เศรษฐกิจมีความสามารถในการแข่งขันสูง สร้างเศรษฐกิจและสังคมแห่งอนาคต และเป็นจุดสำคัญของการเชื่อมโยงในภูมิภาคทั้งการคมนาคมขนส่ง การผลิต การค้า การลงทุน มีความสมบูรณ์ในทุนที่จะสามารถสร้างการพัฒนาต่อเนื่อง อาทิ ทุนมนุษย์ ทุนทางปัญญา ทุนทางการเงินและทุนอื่นๆ 	<ul style="list-style-type: none"> การพัฒนาที่สามารถสร้างความเจริญด้านรายได้ และคุณภาพชีวิตของประชาชนอย่างต่อเนื่อง โดยไม่ใช้ทรัพยากรธรรมชาติเกินพอดี ไม่สร้างมลภาวะต่อสิ่งแวดล้อม มีการผลิตและการบริโภคเป็นมิตรกับสิ่งแวดล้อม และสอดคล้องกับภาวะนิยมของประชาคมโลก คนมีความรับผิดชอบต่อสังคม มุ่งประโยชน์ส่วนรวมอย่างยั่งยืน ทุกภาคส่วนในสังคมยึดถือและปฏิบัติตามหลักปรัชญาของเศรษฐกิจพอเพียง



โดยมีเป้าหมายการพัฒนาประเทศคือ “ประเทศชาติมั่นคง ประชาชนมีความสุข เศรษฐกิจพัฒนาอย่างต่อเนื่อง สังคมเป็นธรรม ฐานทรัพยากรธรรมชาติยั่งยืน” โดยยกระดับศักยภาพของประเทศในหลากหลายมิติ พัฒนาคนในทุกมิติและในทุกช่วงวัยให้เป็นคนดีเก่ง และมีคุณภาพ สร้างโอกาส และความเสมอภาคทางสังคม สร้างการเติบโตบนคุณภาพชีวิตที่เป็นมิตรกับสิ่งแวดล้อม และมีภาครัฐของประชาชนเพื่อประชาชนและประโยชน์ส่วนรวม โดยการประเมินผลการพัฒนาตามยุทธศาสตร์ชาติประกอบด้วย

- ๑) ความอยู่ดีมีสุขของคนไทยและสังคมไทย
- ๒) ชีตความสามารถในการแข่งขัน การพัฒนาเศรษฐกิจ และการกระจายรายได้
- ๓) การพัฒนาทรัพยากรมนุษย์ของประเทศ
- ๔) ความเท่าเทียมและความเสมอภาคของสังคม
- ๕) ความหลากหลายทางชีวภาพ คุณภาพสิ่งแวดล้อมและความยั่งยืนของทรัพยากรธรรมชาติ
- ๖) ประสิทธิภาพการบริหารจัดการและการเข้าถึงการให้บริการของภาครัฐ

๑.๒ ประเด็นยุทธศาสตร์ชาติ

เพื่อให้ประเทศไทยสามารถยกระดับการพัฒนาให้บรรลุตามวิสัยทัศน์ “ประเทศไทยมีความมั่นคง มั่งคั่ง ยั่งยืน เป็นประเทศพัฒนาแล้ว ด้วยการพัฒนาตามหลักปรัชญาของเศรษฐกิจพอเพียง” และเป้าหมายการพัฒนาประเทศข้างต้น จึงจำเป็นต้องกำหนดยุทธศาสตร์การพัฒนาประเทศ ระยะยาว ที่จะทำให้ประเทศไทยมีความมั่นคงในอภราชและอธิปไตย มีภูมิคุ้มกันต่อการเปลี่ยนแปลงจากปัจจัย ภายในและภายนอกประเทศในทุกมิติทุกรูปแบบและทุกระดับ ภาคเกษตรกรรม ภาคอุตสาหกรรม และภาคบริการของประเทศได้รับการพัฒนาระดับไปสู่การใช้เทคโนโลยีและนวัตกรรมในการสร้างมูลค่าเพิ่ม และพัฒนาโลกที่สำคัญในการขับเคลื่อนเศรษฐกิจใหม่ที่จะสร้างและเพิ่มศักยภาพในการแข่งขันของประเทศ เพื่อยกระดับฐานรายได้ของประชาชนในภาพรวมและกระจายผลประโยชน์ไปสู่ภาคส่วนต่างๆ ได้อย่างเหมาะสม คนไทยได้รับการพัฒนาให้เป็นคนดีเก่ง มีวินัย คำนึงถึงผลประโยชน์ส่วนรวม และมีศักยภาพในการคิดวิเคราะห์สามารถ “รู้รับ ปรับใช้” เทคโนโลยีใหม่ได้อย่างต่อเนื่อง สามารถเข้าถึงบริการพื้นฐาน ระบบสวัสดิการ และกระบวนการยุติธรรมได้อย่างเท่าเทียมกัน โดยไม่มีใครถูกทิ้งไว้ข้างหลัง

การพัฒนาประเทศในช่วงระยะเวลาของยุทธศาสตร์ชาติจะมุ่งเน้นการสร้างสมดุลระหว่างการพัฒนาความมั่นคง เศรษฐกิจ สังคม และสิ่งแวดล้อม โดยการมีส่วนร่วมของทุกภาคส่วนในรูปแบบ “ประชารัฐ” โดยประกอบด้วย ๖ ยุทธศาสตร์ ได้แก่ ยุทธศาสตร์ชาติด้านความมั่นคง ยุทธศาสตร์ชาติ ด้านการสร้างความสามารถในการแข่งขัน ยุทธศาสตร์ชาติด้านการพัฒนาและเสริมสร้างศักยภาพ ทรัพยากรมนุษย์ ยุทธศาสตร์ชาติด้านการสร้างโอกาสและความเสมอภาคทางสังคม ยุทธศาสตร์ชาติ ด้านการสร้างการเติบโตบนคุณภาพชีวิตที่เป็นมิตรกับสิ่งแวดล้อม และยุทธศาสตร์ชาติด้านการปรับสมดุลและพัฒนาระบบการบริหารจัดการภาครัฐ โดยแต่ละยุทธศาสตร์มีเป้าหมายและประเด็นการพัฒนาดังนี้

๑.๒.๑ ยุทธศาสตร์ชาติด้านความมั่นคง มีเป้าหมายการพัฒนาที่สำคัญ คือ ประเทศชาติมั่นคง ประชาชนมีความสุข เน้นการบริหารจัดการสถานะแวดล้อมของประเทศให้มีความมั่นคง ปลอดภัย เอกราช อธิปไตย และมีความสงบเรียบร้อยในทุกระดับ ตั้งแต่ระดับชาติสังคม ชุมชน มุ่งเน้นการพัฒนาคน เครื่องมือ เทคโนโลยีและระบบฐานข้อมูลขนาดใหญ่ให้มีความพร้อมสามารถรับมือกับภัยคุกคาม และภัยพิบัติได้ทุกรูปแบบ และทุกระดับความรุนแรง ควบคู่ไปกับการป้องกันและแก้ไขปัญหาด้านความมั่นคงที่มีอยู่ในปัจจุบัน และที่อาจจะเกิดขึ้นในอนาคต ใช้กลไกการแก้ไขปัญหาแบบบูรณาการ ทั้งกับส่วนราชการ ภาคเอกชน ประชาสังคม และองค์กรที่ไม่ใช่รัฐ รวมถึงประเทศเพื่อนบ้าน และมิตรประเทศทั่วโลกบนพื้นฐานของหลักธรรมาภิบาล เพื่อเอื้ออำนวยประโยชน์ต่อการดำเนินการของยุทธศาสตร์ชาติด้านอื่น ๆ ให้สามารถขับเคลื่อนไปได้ตามทิศทางและเป้าหมายที่กำหนด

๑.๒.๒ ยุทธศาสตร์ชาติด้านการสร้างความสามารถในการแข่งขัน มีเป้าหมายการพัฒนา ที่มุ่งเน้นการยกระดับศักยภาพของประเทศในหลากหลายมิติบนพื้นฐานแนวคิด ๓ ประการ ได้แก่ (๑) “ต่อยอดอดีต” โดยมองกลับไปที่รากเหง้าทางเศรษฐกิจ อุตสาหกรรมวัฒนธรรม ประเพณีวิถีชีวิต และจุดเด่นทางทรัพยากรธรรมชาติที่หลากหลาย รวมทั้งความได้เปรียบเชิงเปรียบเทียบของประเทศ ในด้านอื่น ๆ นำมาประยุกต์ผสมผสานกับเทคโนโลยีและนวัตกรรม เพื่อให้สอดคล้องกับบริบทของ เศรษฐกิจและสังคมโลกสมัยใหม่ (๒) “ปรับปัจจุบัน” เพื่อปูทางสู่อนาคต ผ่านการพัฒนาโครงสร้าง พื้นฐานของประเทศในมิติต่าง ๆ ทั้งโครงข่ายระบบคมนาคมและขนส่ง โครงสร้างพื้นฐานวิทยาศาสตร์ เทคโนโลยีและดิจิทัล และการปรับสภาพแวดล้อมให้เอื้อต่อการพัฒนาอุตสาหกรรมและบริการอนาคต และ (๓) “สร้างคุณค่าใหม่ในอนาคต” ด้วยการเพิ่มศักยภาพของผู้ประกอบการ พัฒนาคอร์ปใหม่ รวมถึงปรับรูปแบบธุรกิจ เพื่อตอบสนองต่อความต้องการของตลาด ผสมผสานกับยุทธศาสตร์ที่รองรับ อนาคต บนพื้นฐานของการต่อยอดอดีตและปรับปัจจุบัน พร้อมทั้งส่งเสริมและสนับสนุนจากภาครัฐ ให้ประเทศไทยสามารถสร้างฐานรายได้และการจ้างงานใหม่ ขยายโอกาสทางการค้าและการลงทุน ในเวทีโลก ควบคู่ไปกับการยกระดับรายได้และการกินดีอยู่ดีรวมถึงการเพิ่มขึ้นของชนชั้นกลาง และลดความเหลื่อมล้ำของคนในประเทศได้ในคราวเดียวกัน

๑.๒.๓ ยุทธศาสตร์ชาติด้านการพัฒนาและเสริมสร้างศักยภาพทรัพยากรมนุษย์ มีเป้าหมายการพัฒนาที่สำคัญเพื่อพัฒนาคนในทุกมิติและในทุกช่วงวัยให้เป็นคนดีเก่ง และมีคุณภาพ โดยคนไทย มีความพร้อมทั้งกายใจ สติปัญญา มีพัฒนาการที่ดีรอบด้านและมี สุขภาวะที่ดีในทุกช่วงวัย มีจิตสาธารณะ รับผิดชอบต่อสังคมและผู้อื่น มัธยัสถ์อดออม โอบอ้อมอารีมีวินัย รักชาติ ศาสนา และพระมหากษัตริย์ เป็นพลเมืองดีของชาติมีหลักคิดที่ถูกต้อง มีทักษะที่จำเป็นในศตวรรษที่ ๒๑ มีทักษะสื่อสารภาษาอังกฤษและภาษาที่สาม และอนุรักษ์ภาษาท้องถิ่น มีนิสัยรักการเรียนรู้และการพัฒนาตนเอง อย่างต่อเนื่องตลอดชีวิต ส่งเสริมคนไทยที่มีทักษะสูง เป็นนวัตกรรม นักคิด ผู้ประกอบการ เกษตรกรยุคใหม่และอื่น ๆ โดยมีสัมมาชีพตามความถนัดของตนเอง

๑.๒.๔ ยุทธศาสตร์ชาติด้านการสร้างโอกาสและความเสมอภาคทางสังคม มีเป้าหมายการพัฒนาที่ให้ความสำคัญกับการดึงเอาพลังของภาคส่วนต่าง ๆ ทั้งภาคเอกชน ประชาสังคม ชุมชน ท้องถิ่น มาร่วมขับเคลื่อน โดยการสนับสนุนการรวมตัวของประชาชนในการร่วมคิดร่วมทำ เพื่อส่วนรวม การกระจายอำนาจและความรับผิดชอบไปสู่กลไกบริหารราชการแผ่นดินในระดับท้องถิ่น การเสริมสร้างความเข้มแข็งของชุมชนในการจัดการตนเอง และการเตรียมความพร้อมของประเทศไทย ทั้งในมิติสุขภาพ เศรษฐกิจ สังคม และสภาพแวดล้อมให้เป็นประชากรที่มีคุณภาพ สามารถพึ่งตนเอง และทำประโยชน์แก่ครอบครัวชุมชน และสังคม ให้นำหนที่สุดโดยรัฐให้หลักประกันการเข้าถึงบริการและสวัสดิการที่มีคุณภาพอย่างเป็นธรรมและทั่วถึง

๑.๒.๕ ยุทธศาสตร์ชาติด้านการสร้างการเติบโตบนคุณภาพชีวิตที่เป็นมิตรกับสิ่งแวดล้อม มีเป้าหมายการพัฒนาที่สำคัญเพื่อนำไปสู่การบรรลุเป้าหมายการพัฒนาที่ยั่งยืนในทุกมิติ ทั้งด้านสังคม เศรษฐกิจ สิ่งแวดล้อม ธรรมาภิบาล และความเป็นหุ้นส่วนความร่วมมือระหว่างกัน ทั้งภายในและภายนอกประเทศอย่างบูรณาการ ใช้พื้นที่เป็นตัวตั้งในการกำหนดกลยุทธ์และแผนงาน และการให้ทุกฝ่ายที่เกี่ยวข้องได้เข้ามามีส่วนร่วมในแบบทางตรงให้มากที่สุดเท่าที่จะเป็นไปได้โดยเป็น การดำเนินการบนพื้นฐานการเติบโตร่วมกัน ไม่ว่าจะผ่านทางเศรษฐกิจ สิ่งแวดล้อม และคุณภาพชีวิต โดยให้ความสำคัญกับการสร้างสมดุลทั้ง ๓ ด้าน อันจะนำไปสู่ความยั่งยืนเพื่อคนรุ่นต่อไปอย่างแท้จริง

๑.๒.๖ ยุทธศาสตร์ชาติด้านกษัตริย์และพระมหากษัตริย์ มีเป้าหมายพัฒนาที่สำคัญเพื่อรับเถลิงราชรัฐที่ยึดหลัก “ราชรัฐของประชาชนเพื่อประชาชนและประโยชน์ส่วนรวม” โดยราชรัฐต้องมีขนาดที่เหมาะสมกับบทบาทภารกิจและบทบาทหน่วยงานของรัฐที่ทำหน้าที่ในการกำกับหรือให้บริการในระบบเศรษฐกิจที่มีกลองแข่งขันเสรีและสูงยิ่งยึดหลักธรรมาภิบาลรับวัฒนธรรมการทำงานที่มุ่งสร้างคุณประโยชน์และประโยชน์ส่วนรวมมีความทันสมัยและพร้อมที่จะรับใช้หน้าที่อันหนักอึ้งของกษัตริย์และพระมหากษัตริย์โดยอยู่ตลอดมาโดยพระอัยยิกษานาวัดธรรมมณเฑียรไชยข้อมูลขนาดใหญ่ ระบบการทำงานที่เอื้อดิจิทัลอย่างประยุกต์ใช้อย่างคุ้มค่าและปฏิบัติได้กับมาตรฐานสากลรวมทั้งลักษณะปฏิบัติที่เอื้อถึงงานและผลิตภัณฑ์ ทุกภาคส่วนมีส่วนร่วมที่ตอบสนองความต้องการของประชาชนได้อย่างระดมพลและโปร่งใสโดยทุกภาคส่วนมีส่วนร่วมกันถูกฝังงานนิคมที่สัตย์สุจริตความซื่อสัตย์และสิ่งที่ดีงามในภพภูมิที่พร้อมรับภาระกิจที่หนักอึ้งมีขอบเขตกว้างไกลอันกว้างใหญ่ต่อมิตินั้นกษัตริย์ต้องมีคุณสมบัติที่จำเป็นมีความทันสมัยมีความเป็นสากลมีประสิทธิภาพและนำไปสู่การลดความเหลื่อมล้ำและเอื้อต่อพัฒนาโดยกษัตริย์และพระมหากษัตริย์ที่มีประสิทธิภาพเป็นธรรมไม่เลือกปฏิบัติและกษัตริย์และพระมหากษัตริย์มีคุณธรรมตามหลักนิติธรรม

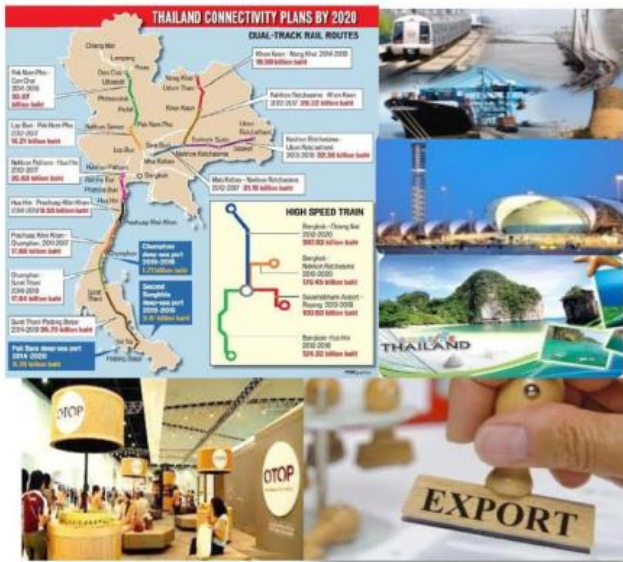
กรอบแนวทางที่สำคัญของยุทธศาสตร์ชาติระยะ 20 ปี



1.ด้านความมั่นคง

- (1) เสริมสร้างความมั่นคงของสถาบันหลักและสถาปนากรอบระบบประชาธิปไตยอันมีพระมหากษัตริย์ทรงเป็นประมุข
- (2) ปฏิรูปกลไกการบริหารประเทศและพัฒนาความมั่นคงทางการเมือง จัดคอร์รัปชัน สร้างความเชื่อมั่นในกระบวนการยุติธรรม
- (3) การรักษาความมั่นคงภายในและความสงบเรียบร้อยภายใน ตลอดจนการบริหารจัดการความมั่นคงชายแดนและชายฝั่งทะเล
- (4) การพัฒนาระบบ กลไก มาตราการและความร่วมมือระหว่างประเทศทุกระดับ และรักษาคุณภาพความสัมพันธ์กับประเทศมหาอำนาจ เพื่อป้องกันและแก้ไขปัญหาความมั่นคงรูปแบบใหม่
- (5) การพัฒนาเสริมสร้างศักยภาพการป้องกันภัยป้องกันประเทศ การรักษาความสงบเรียบร้อยภายในประเทศ สร้างความร่วมมือกับประเทศเพื่อนบ้านและมิตรประเทศ
- (6) การพัฒนาระบบการเตรียมพร้อมแห่งชาติและระบบบริหารจัดการภัยพิบัติ รักษาความมั่นคงของฐานทรัพยากรธรรมชาติสิ่งแวดล้อม
- (7) การปรับกระบวนการทำงานของกลไกที่เกี่ยวข้องจากแนวตั้งสู่แนวนอนมากขึ้น

กรอบแนวทางที่สำคัญของยุทธศาสตร์ชาติระยะ 20 ปี



2.ด้านการสร้างความสามารถในการแข่งขัน

- (1) การพัฒนาสมรรถนะทางเศรษฐกิจ ส่งเสริมการค้า การลงทุน พัฒนาสู่ชาติการค้า
- (2) การพัฒนาภาคการผลิตและบริการ เสริมสร้างฐานการผลิตเข้มแข็ง ยั่งยืน และส่งเสริมเกษตรกรรายย่อยสู่เกษตรยั่งยืนเป็นมิตรกับสิ่งแวดล้อม
- (3) การพัฒนาผู้ประกอบการและเศรษฐกิจชุมชน พัฒนาทักษะผู้ประกอบการ ยกระดับผลิตภาพแรงงานและพัฒนา SMEs สู่สากล
- (4) การพัฒนาพื้นที่เศรษฐกิจพิเศษและเมือง พัฒนาเขตเศรษฐกิจพิเศษชายแดน และพัฒนาระบบเมืองศูนย์กลางความเจริญ
- (5) การลงทุนพัฒนาโครงสร้างพื้นฐาน ด้านการขนส่ง ความมั่นคงและพลังงาน ระบบเทคโนโลยีสารสนเทศ และการวิจัยและพัฒนา
- (6) การเชื่อมโยงกับภูมิภาคและเศรษฐกิจโลก สร้างความเป็นหุ้นส่วน การพัฒนากับนานาประเทศ ส่งเสริมให้ไทยเป็นฐานของการประกอบธุรกิจ ฯลฯ

กรอบแนวทางที่สำคัญของยุทธศาสตร์ชาติระยะ 20 ปี



3.ด้านการพัฒนาและเสริมสร้างศักยภาพคน

- (1) พัฒนาศักยภาพคนตลอดช่วงชีวิต
- (2) การยกระดับการศึกษาและการเรียนรู้ให้มีคุณภาพเท่าเทียมและทั่วถึง
- (3) ปลูกฝังระเบียบวินัย คุณธรรม จริยธรรม ค่านิยมที่พึงประสงค์
- (4) การสร้างเสริมให้คนมีสุขภาวะที่ดี
- (5) การสร้างความอยู่ดีมีสุขของครอบครัวไทย

4.ด้านการสร้างโอกาสความเสมอภาค และเท่าเทียมกันทางสังคม

- (1) สร้างความมั่นคงและการลดความเหลื่อมล้ำทางเศรษฐกิจและสังคม
- (2) พัฒนาระบบบริการและระบบบริหารจัดการสุขภาพ
- (3) มีสภาพแวดล้อมและนวัตกรรมที่เอื้อต่อการดำรงชีวิตในสังคมสูงวัย
- (4) สร้างความเข้มแข็งของสถาบันทางสังคม ทูทางวัฒนธรรมและความเข้มแข็งของชุมชน
- (5) พัฒนาการสื่อสารมวลชนให้เป็นกลไกในการสนับสนุนการพัฒนา



กรอบแนวทางที่สำคัญของยุทธศาสตร์ชาติระยะ 20 ปี



5.ด้านการสร้างการเติบโตบนคุณภาพชีวิตที่เป็นมิตรกับสิ่งแวดล้อม

- (1) จัดระบบอนุรักษ์ พื้นฟูและป้องกันการทำลายทรัพยากรธรรมชาติ
- (2) วางระบบบริหารจัดการน้ำให้มีประสิทธิภาพทั้ง 25 ลุ่มน้ำ เน้นการปรับระบบการบริหารจัดการอุทกภัยอย่างบูรณาการ
- (3) การพัฒนาและใช้พลังงานที่เป็นมิตรกับสิ่งแวดล้อม
- (4) การพัฒนาเมืองอุตสาหกรรมเชิงนิเวศและเมืองที่เป็นมิตรกับสิ่งแวดล้อม
- (5) การร่วมลดปัญหาโลกร้อนและปรับตัวให้พร้อมกับการเปลี่ยนแปลงสภาพภูมิอากาศ
- (6) การใช้เครื่องมือทางเศรษฐศาสตร์และนโยบายการคลังเพื่อสิ่งแวดล้อม

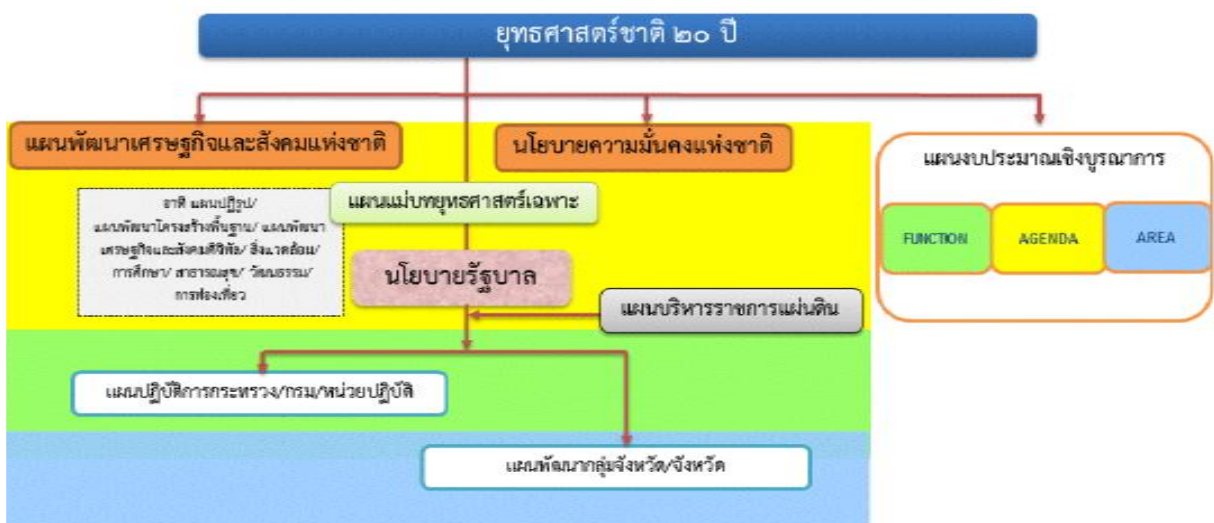
กรอบแนวทางที่สำคัญของยุทธศาสตร์ชาติระยะ 20 ปี



6.ด้านการปรับสมดุลและพัฒนา ระบบการบริหารจัดการภาครัฐ

- (1) การปรับปรุงโครงสร้าง บทบาท ภารกิจของหน่วยงานภาครัฐ ให้มีขนาดที่เหมาะสม
- (2) การวางระบบบริหารราชการแบบบูรณาการ
- (3) การพัฒนาระบบบริหารจัดการกำลังคนและพัฒนาบุคลากรภาครัฐ
- (4) การต่อต้านการทุจริตและประพฤติมิชอบ
- (5) การปรับปรุงกฎหมายและระเบียบต่าง ๆ
- (6) ให้ทันสมัย เป็นธรรมและเป็นสากล
- (7) พัฒนาระบบการให้บริการประชาชนของหน่วยงานภาครัฐ
- (8) ปรับปรุงการบริหารจัดการรายได้และรายจ่ายของภาครัฐ

ความเชื่อมโยงของยุทธศาสตร์ชาติกับแผนในระดับต่างๆ



๒.) แผนพัฒนาเศรษฐกิจและสังคมแห่งชาติ ฉบับที่ ๑๓ (พ.ศ.๒๕๖๖-๒๕๗๐)

แผนพัฒนาเศรษฐกิจและสังคมแห่งชาติ ฉบับที่ ๑๓ (พ.ศ. ๒๕๖๖ - ๒๕๗๐) เป็นแผนพัฒนา ฯ ฉบับแรก ที่เริ่มต้นกระบวนการยกร่างกรอบแผนภายใต้ยุทธศาสตร์ชาติและจะมีผลในการใช้เป็นกรอบเพื่อกำหนด แผนแม่บทภายใต้ยุทธศาสตร์ชาติ และแผนปฏิบัติการในช่วง ๕ ปีที่สองของยุทธศาสตร์ชาติ ๒๐ ปี โดยการ กำหนดทิศทางการพัฒนาประเทศในระยะของแผนพัฒนาฯ ได้น้อมนำปรัชญาของเศรษฐกิจพอเพียงมาเป็น หลักนำทางในการขับเคลื่อนและวางแผนการพัฒนาประเทศ ไปสู่การบรรลุเป้าหมายในมิติต่าง ๆ ภายใต้ ยุทธศาสตร์ชาติอย่างเป็นรูปธรรม ในช่วงเวลาที่ทั่วโลก รวมถึงประเทศไทยอยู่ในสภาวะที่ต้องเผชิญกับ ความท้าทายจากภายนอกและภายในประเทศที่มีความผันแปรสูงและมีแนวโน้มจะทวีความรุนแรงมากขึ้น ในอนาคต ทั้งที่เป็นผลสืบเนื่องมาจากสถานการณ์แพร่ระบาดของโรคติดเชื้อไวรัสโคโรนา ๒๐๑๙ และข้อจำกัด ของโครงสร้างภายในประเทศที่ยังคงรอการปรับปรุงแก้ไขในหลายมิติ การกำหนดทิศทางการพัฒนาประเทศ ในระยะต่อไป จึงจำเป็นต้องให้ความสำคัญกับปัจจัยทั้งภายนอกและภายใน ตลอดจนผลจากการเปลี่ยนแปลง ของปัจจัยที่มีอิทธิพลต่อโครงสร้างและองค์ประกอบของประเทศในทุกมิติ เพื่อนำมาประมวลผลประกอบ การกำหนดทิศทางการพัฒนาประเทศที่ควรมุ่งไปในอนาคต บนหลักปรัชญาของเศรษฐกิจพอเพียงที่สอดคล้อง กับเป้าหมายการพัฒนาที่ยั่งยืนของโลก (Sustainable Development Goals: SDGs) ซึ่งจะเป็นจุดเริ่มต้น ในการที่จะนำพาประเทศไทยไปสู่การเป็นประเทศที่เศรษฐกิจมีความเจริญเติบโตท่ามกลางสังคมที่สมานฉันท์ ทนสมัย ก้าวหน้า ควบคู่ไปกับสิ่งแวดล้อมที่ได้รับการดูแลรักษาและใช้ประโยชน์อย่างสมดุลในระยะยาว เพื่อให้ประเทศไทยสามารถเสริมสร้างความเข้มแข็งจากภายใน ให้สามารถเติบโตต่อไปได้อย่างมั่นคงท่ามกลาง ความผันแปรที่เกิดขึ้นรอบด้านจากภายนอก และสามารถบรรลุเป้าหมายระยะ ๒๐ ปี ภายใต้ยุทธศาสตร์ชาติ ตามกรอบระยะเวลาที่คาดหวังไว้ได้ การจัดทำแผนพัฒนาเศรษฐกิจและสังคมแห่งชาติ ในแต่ละช่วงระยะเวลา ๕ ปี ที่คำนึงถึงความสอดคล้อง กับยุทธศาสตร์ชาติ แนวนโยบายแห่งรัฐ รวมถึงสภาพการณ์ทางเศรษฐกิจและสังคมของประเทศและโลก นอกจากนี้จะต้องคำนึงถึงความสำคัญของมิติการพัฒนาต่าง ๆ ที่ส่งผลต่อภาพรวมของประเทศ ทั้งที่เกี่ยวข้องกับเศรษฐกิจ สังคม ทรัพยากรมนุษย์ สิ่งแวดล้อม การพัฒนาที่ยั่งยืน วิทยาศาสตร์ เทคโนโลยีและ นวัตกรรม ตลอดจนการพัฒนาเชิงพื้นที่ และความสามารถในการแข่งขันของประเทศแล้ว การประมวล กระบวนทัศน์หลักเพื่อสังเคราะห์ประเด็นการพัฒนาที่ประเทศไทยควรให้ความสำคัญและเป็นจุดมุ่งเน้นใน ระยะของแผนพัฒนาฯ ยังเป็นเงื่อนไขที่มีนัยสำคัญต่อการบรรลุเป้าหมายการพัฒนาประเทศในระยะยาว โดย แผนที่มีจุดเน้นชัดเจนจะช่วยสนับสนุนให้การพัฒนาประเทศได้รับการสนับสนุนจากทุกภาคส่วนบนเป้าหมาย ร่วมที่ชัดเจน ในขณะที่เดียวกันยังเอื้อประโยชน์ต่อการติดตามตรวจสอบและประเมินผลความสำเร็จของแผน เพื่อนำมาปรับปรุงกระบวนการและวิธีการดำเนินงานให้บรรลุผลลัพธ์ที่มุ่งหวังได้อย่างแม่นยำยิ่งขึ้น

การดำเนินงานเพื่อขับเคลื่อนการพัฒนาเศรษฐกิจและสังคมของประเทศก่อนที่จะมีการประกาศใช้ ยุทธศาสตร์ชาติ ๒๐ ปี (พ.ศ. ๒๕๖๑ - ๒๕๘๐) ได้อาศัยแผนพัฒนาเศรษฐกิจและสังคมแห่งชาติเป็นแผนหลักเพื่อเป็นกรอบในการวางแผนปฏิบัติการและแผนในระดับปฏิบัติต่าง ๆ รวมถึงการจัดทำคำของบประมาณ รายจ่ายประจำปีให้มีความสอดคล้องเชื่อมโยงกัน แผนพัฒนาเศรษฐกิจและสังคมแห่งชาติฉบับที่ผ่าน ๆ มา จึงมีลักษณะการกำหนดประเด็นการพัฒนาประเทศในภาพกว้างที่ครอบคลุมทุกมิติ เพื่อให้หน่วยงานภาครัฐ ทุกระดับสามารถเชื่อมโยงภารกิจและจัดทำแผนปฏิบัติการและคำของบประมาณให้อยู่ภายใต้กรอบ การสนับสนุนเป้าหมายของแผนพัฒนาฯ การพัฒนาประเทศภายใต้แผนพัฒนาฯ ฉบับที่ผ่านมามีให้ความสำคัญกับมิติการพัฒนาประเทศทุกด้านอย่างเท่าเทียมและสมดุลกัน โดยจุดเน้นของแต่ละยุทธศาสตร์ การพัฒนาจะมุ่งเน้นการบรรลุเป้าหมายการพัฒนาแต่ละด้านเป็นหลัก เพื่อมุ่งหมายให้ผลสัมฤทธิ์ที่เกิดขึ้น จากการขับเคลื่อนการพัฒนาของแต่ละมิตินำไปสู่การบูรณาการผลรวมที่สนับสนุนการดำเนินงานซึ่งกันและกัน และส่งผลให้ประเทศบรรลุเป้าหมายในภาพใหญ่ที่กำหนดขึ้นภายใต้แผนพัฒนาฯ ได้

คุกคามทุกรูปแบบเพื่อธำรงไว้ซึ่งความมั่นคงแห่งชาติ ที่มีความ ครอบคลุมมิติและประเด็นการพัฒนาของประเทศ อย่างรอบด้าน โดยแผนระดับที่ ๒ ทั้ง ๔ แผนข้างต้น จะเป็น กลไกที่ช่วยถ่ายทอดแนวทางการขับเคลื่อนประเทศในมิติ ต่าง ๆ ภายใต้ยุทธศาสตร์ชาติไปสู่การปฏิบัติใน แผนระดับที่ ๓ ซึ่งเป็นแผนเชิงปฏิบัติที่ระบุการดำเนินงานภายใต้ แผนงาน โครงการที่ความชัดเจนตามภารกิจ ของหน่วยงานของรัฐ เพื่อที่จะสนับสนุนการดำเนินงานของแผนระดับที่ ๒ และยุทธศาสตร์ชาติให้บรรลุ เป้าหมายที่กำหนดไว้บนความสอดคล้องเชื่อมโยงกันของแผนทุกระดับ

แผนภาพที่ ๑-๒ องค์ประกอบของแผนระดับที่ ๒ ที่มา: สศช. (๒๕๖๒)



ดังนั้น เพื่อให้แผนพัฒนาเศรษฐกิจและสังคมแห่งชาติ ฉบับที่ ๑๓ (พ.ศ. ๒๕๖๖ – ๒๕๗๐) สามารถระบุทิศทาง และประเด็นการพัฒนาที่ประเทศควรให้ความสำคัญและมุ่งดำเนินการในระยะ ๕ ปีที่สองของ ยุทธศาสตร์ชาติ โดยมีการ ระบุเป้าหมายของประเด็นการพัฒนาที่ต้องดำเนินการอย่างชัดเจน และสอดคล้อง กับแนวนโยบายแห่งรัฐ ยุทธศาสตร์ ชาติ สภาพการณ์เศรษฐกิจและสังคมทั้งภายในประเทศและในระดับโลก ตลอดจนเชื่อมโยงและส่งเสริมแผนระดับที่ ๒ อื่น ๆ ในระนาบเดียวกัน ให้สามารถทำหน้าที่เป็นกลไกในการ ถ่ายทอดแนวทางการขับเคลื่อนประเทศในมิติต่าง ๆ ของ ยุทธศาสตร์ชาติไปสู่การดำเนินการในทางปฏิบัติ ภายใต้แผนระดับที่ ๓ เพื่อให้เกิดผลสัมฤทธิ์ในการสนับสนุนและบรรลุ เป้าหมายตามยุทธศาสตร์ชาติได้อย่าง เป็นรูปธรรม จึงจำเป็นต้องมีการปรับกระบวนการจัดทำแผนพัฒนา เศรษฐกิจและสังคมแห่งชาติ ฉบับที่ ๑๓ (พ.ศ. ๒๕๖๖ – ๒๕๗๐) ให้เป็นแผนที่มีความชัดเจนในการกำหนดทิศทางและ เป้าหมายการพัฒนา ประเทศที่ต้องการมุ่งเน้นและบรรลุผลภายในช่วงเวลาของแผน ให้สามารถชี้ชัดถึงเป้าหมายหลักที่ ประเทศไทยต้องดำเนินการให้เกิดผล และเชื่อมโยงไปสู่เป้าหมายย่อยในมิติที่เกี่ยวข้องแต่ละด้านที่ต้องเร่งดำเนินการ หรือต้องมีการปรับเปลี่ยนเพื่อให้เป้าหมายหลักบรรลุผล สามารถเสริมสร้างให้ประเทศสามารถปรับปรุง จุดอ่อน ลด ข้อจำกัดที่มีอยู่เดิม และพัฒนาศักยภาพให้สอดคล้องกับพลวัตและเงื่อนไขใหม่ของโลก เพื่อให้ประเทศไทยสามารถเติบโต ต่อไปได้อย่างต่อเนื่องและยั่งยืน ท่ามกลางกระแสการเปลี่ยนแปลง ความไม่แน่นอน และความซับซ้อนที่มากขึ้นของโลก ยุคใหม่ สำนักงานสภาพัฒนาการเศรษฐกิจและสังคมแห่งชาติ จึงได้ดำเนินการจัดทำแผนพัฒนาฯ ฉบับที่ ๑๓ ให้เป็น แผนที่มีความชัดเจนในการกำหนดทิศทางและเป้าหมายการพัฒนาประเทศที่ต้องการมุ่งเน้น โดยเริ่มต้น จากการ สังเคราะห์ วิเคราะห์แนวโน้ม พร้อมทั้งผลกระทบจากการเปลี่ยนแปลงที่อาจเกิดขึ้นทั้งภายในประเทศ ภูมิภาค และระดับ โลก เพื่อประเมินความท้าทายและโอกาสในการพัฒนาประเทศไทยภายใต้บริบทเงื่อนไข ข้อจำกัดที่ประเทศไทยต้องเผชิญอัน เนื่องมาจากการเปลี่ยนแปลงดังกล่าว โดยพิจารณาองค์ประกอบของ การพัฒนาประเทศในมิติด้านต่าง ๆ ที่มีความ เชื่อมโยงหรือเป็นองค์ประกอบของประเด็นยุทธศาสตร์ที่ระบุไว้ ในยุทธศาสตร์ชาติอย่างรอบด้าน ก่อนนำมาสู่การกำหนด จุดเน้นเชิงเป้าหมายที่ประเทศไทยต้องให้ความสำคัญ และมุ่งเน้นดำเนินงานให้บรรลุผลในระยะของแผนพัฒนาฯ เพื่อให้ ประเทศไทยพร้อมเติบโตอย่างยั่งยืนและ สามารถบรรลุเป้าหมายการพัฒนาประเทศไทยได้อย่างสัมฤทธิ์ผล

หลักการและแนวคิด

แผนพัฒนาฯ ฉบับที่ ๑๓ มีจุดมุ่งหมายสูงสุดเพื่อขับเคลื่อนการพัฒนาประเทศให้สามารถบรรลุผลตามเป้าหมายการพัฒนาระยะยาวที่กำหนดไว้ในยุทธศาสตร์ชาติ โดยมุ่งหวังให้แผนพัฒนาฯ ฉบับที่ ๑๓ (พ.ศ. ๒๕๖๖ – ๒๕๗๐) ทำหน้าที่เป็นกลไกในการขับเคลื่อนที่มีลำดับความสำคัญสูงต่อการพัฒนาประเทศใน ระยะ ๕ ปีและเพื่อผลักดันให้ประเทศสามารถก้าวข้ามความท้าทายต่าง ๆ เพื่อขับเคลื่อนสู่ความเจริญเติบโตที่ ทุกภาคส่วนได้รับประโยชน์อย่างเท่าเทียมกัน โดยแผนพัฒนาฯ ฉบับที่ ๑๓ ได้กำหนดทิศทางและเป้าหมายของการพัฒนาบนพื้นฐานของหลักการและแนวคิดที่สำคัญ ๔ ประการ ได้แก่

๑. หลักปรัชญาของเศรษฐกิจพอเพียง โดยการสืบสาน รักษา ต่อยอดการพัฒนาตามหลักปรัชญาของเศรษฐกิจพอเพียง ซึ่งตั้งอยู่บนพื้นฐานของ **ความพอประมาณ ความมีเหตุผล การสร้างภูมิคุ้มกันที่ดี** ควบคู่กับการใช้เงื่อนไข ๒ ประการเพื่อกำกับการกำหนดทิศทางและประเด็นการพัฒนาในส่วนต่าง ๆ ได้แก่ **เงื่อนไขความรู้** โดยการใช้องค์ความรู้ทางวิชาการที่รอบด้าน และ **เงื่อนไขคุณธรรม** โดยยึดถือผลประโยชน์ของประชาชนและความเป็นธรรมในทุกมิติของสังคม

๒. แนวคิด Resilience ซึ่งเป็นแนวคิดที่มุ่งเน้นการลดความเปราะบางต่อความเปลี่ยนแปลง อันประกอบด้วยการพัฒนาความสามารถใน ๓ ระดับ ได้แก่ (๑) **การพร้อมรับ (Cope)** หมายถึง ความสามารถในการบริหารจัดการภายใต้สภาวะวิกฤติ ให้สามารถยืนหยัดและต้านทานความยากลำบาก รวมถึงฟื้นคืนกลับสู่สภาวะปกติได้อย่างรวดเร็ว (๒) **การปรับตัว (Adapt)** หมายถึง การปรับทิศทาง รูปแบบ และแนวทางการพัฒนาให้สอดคล้องกับความเปลี่ยนแปลง พร้อมกระจายความเสี่ยงและปรับตัวอย่างเท่าทันเพื่อแสวงหาประโยชน์จากสิ่งที่เกิดขึ้น และ (๓) **การเปลี่ยนแปลงเพื่อพร้อมเติบโตอย่างยั่งยืน (Transform)** หมายถึง การเปลี่ยนแปลงเชิงโครงสร้างและปัจจัยพื้นฐานให้สอดคล้องกับความเปลี่ยนแปลง

๓. เป้าหมายการพัฒนอย่างยั่งยืนของสหประชาชาติ ซึ่งอยู่บนพื้นฐานของแนวคิด **“ไม่ทิ้งใครไว้ข้างหลัง”** โดยมุ่งเสริมสร้าง**คุณภาพชีวิตที่ดีให้กับประชาชนทุกกลุ่ม** ทั้งในมิติของการมีปัจจัยที่จำเป็น สำหรับการดำรงชีวิตขั้นพื้นฐานที่เพียงพอ การมีสภาพแวดล้อมที่ดี การมีปัจจัยสนับสนุนให้มีสุขภาพที่สมบูรณ์ ทั้งทางร่างกายและจิตใจ การมีโอกาที่จะใช้ศักยภาพของตนในการสร้างความเป็นอยู่ที่ดี รวมถึงการ**มุ่งส่งต่อทรัพยากรธรรมชาติและสิ่งแวดล้อมที่ดีไปยังคนรุ่นต่อไป**

๔. โมเดลเศรษฐกิจ BCG ซึ่งเป็นแนวคิดการพัฒนาเศรษฐกิจใน ๓ รูปแบบควบคู่กัน ได้แก่ **เศรษฐกิจชีวภาพ เศรษฐกิจหมุนเวียน และเศรษฐกิจสีเขียว** โดยอาศัยฐานศักยภาพและความเข้มแข็งของ ประเทศอันประกอบด้วยความหลากหลายทางชีวภาพและความหลากหลายทางวัฒนธรรม พร้อมกับการ**ใช้ ประโยชน์จากองค์ความรู้ทางด้านวิทยาศาสตร์ เทคโนโลยี และนวัตกรรมในการสร้างมูลค่าเพิ่ม** เพื่อผลักดันให้ประเทศมีการเจริญเติบโตทางเศรษฐกิจอย่างยั่งยืน และสามารถกระจายรายได้โอกาส และ ความมั่งคั่งได้อย่างทั่วถึง

นอกจากนี้ การจัดทำแผนพัฒนาฯ ฉบับที่ ๑๓ ยังคำนึงถึงเงื่อนไขและข้อจำกัดของการพัฒนาประเทศที่ สืบเนื่องมาจากการ**แพร่ระบาดของโรคโควิด-๑๙** รวมทั้งปัจจัยต่าง ๆ ที่เกี่ยวข้องทั้งทางตรงและทางอ้อม ซึ่งจะส่งผลให้บริบทของประเทศและของโลกเปลี่ยนแปลงไปในอนาคต

วัตถุประสงค์และเป้าหมายการพัฒนา

การวางกรอบการพัฒนาประเทศในระยะ ๕ ปี ภายใต้แผนพัฒนาฯ ฉบับที่ ๑๓ มีความมุ่งหมายที่จะเร่งเพิ่มศักยภาพของประเทศในการรับมือกับความเสี่ยงที่อาจส่งผลกระทบต่อฐานแรงและเสริมสร้างความสามารถในการสร้างสรรค์ประโยชน์จากโอกาสที่เกิดขึ้นได้อย่างเหมาะสมและทันท่วงทีที่กำหนดทิศทาง การพัฒนา ประเทศในระยะของแผนพัฒนาฯ ฉบับที่ ๑๓ จึงมี**วัตถุประสงค์เพื่อพลิกโฉมประเทศไทยสู่ “สังคมก้าวหน้า เศรษฐกิจสร้างมูลค่าอย่างยั่งยืน”** ซึ่งหมายถึงการสร้างการเปลี่ยนแปลงที่ครอบคลุมตั้งแต่ระดับโครงสร้าง นโยบาย และกลไก เพื่อมุ่งเสริมสร้างสังคมที่ก้าวหน้าทันพลวัตของโลก และเกื้อหนุนให้คนไทยมีโอกาสที่จะพัฒนา ตนเองได้อย่างเต็มศักยภาพ พร้อมกับการปรับโครงสร้างเศรษฐกิจไปสู่การขับเคลื่อนด้วยเทคโนโลยี นวัตกรรม และความคิดสร้างสรรค์มีความสามารถในการสร้างมูลค่าเพิ่มที่สูง และคำนึงถึงความยั่งยืนด้านสิ่งแวดล้อม

เพื่อให้เป็นไปตามวัตถุประสงค์ข้างต้น แผนพัฒนาฯ ฉบับที่ ๑๓ ได้กำหนดเป้าหมายหลักจำนวน ๕ ประการ ประกอบด้วย

๑. การปรับโครงสร้างการผลิตสู่เศรษฐกิจฐานนวัตกรรม โดยยกระดับขีดความสามารถในการแข่งขันของภาคการผลิตและบริการสำคัญให้สูงขึ้น และสามารถตอบโจทย์พัฒนาการของเทคโนโลยีและสังคมยุคใหม่ และเป็นมิตรต่อสิ่งแวดล้อม เชื่อมโยงเศรษฐกิจท้องถิ่นและผู้ประกอบการรายย่อยกับห่วงโซ่มูลค่าของภาคการผลิตและบริการเป้าหมาย รวมถึงพัฒนาระบบนิเวศที่ส่งเสริมการค้าการลงทุนและนวัตกรรม

๒. การพัฒนาคนสำหรับโลกยุคใหม่ โดยพัฒนาให้คนไทยมีทักษะและคุณลักษณะที่เหมาะสมกับ โลกยุคใหม่ ทั้งทักษะในด้านความรู้ทักษะทางพฤติกรรม และคุณลักษณะตามบรรทัดฐานที่ดีของสังคมเตรียมพร้อมกำลังคนที่มีคุณภาพสอดคล้องกับความต้องการของตลาดแรงงาน เอื้อต่อการปรับโครงสร้างเศรษฐกิจไปสู่ภาคการผลิตและบริการเป้าหมายที่มีศักยภาพและผลิตภาพสูงขึ้น รวมทั้งพัฒนาหลักประกันและ ความคุ้มครองทางสังคมเพื่อส่งเสริมความมั่นคงในชีวิต

๓. การมุ่งสู่สังคมแห่งโอกาสและความเป็นธรรม โดยลดความเหลื่อมล้ำทั้งในเชิงรายได้ ความมั่งคั่ง และโอกาสในการแข่งขันของภาคธุรกิจ สนับสนุนช่วยเหลือกลุ่มเปราะบางและผู้ด้อยโอกาสให้มี โอกาสในการเลื่อนขั้นทางเศรษฐกิจและสังคม รวมถึงจัดให้มีบริการสาธารณะที่มีคุณภาพอย่างทั่วถึงและเท่าเทียม

๔. การเปลี่ยนผ่านไปสู่ความยั่งยืน โดยปรับปรุงการใช้ทรัพยากรธรรมชาติในการผลิตและบริการ ให้มีประสิทธิภาพและสอดคล้องกับขีดความสามารถในการรองรับของระบบนิเวศ แก้ไขปัญหามลพิษสำคัญ ด้วยวิธีการที่ยั่งยืน โดยเฉพาะมลพิษทางอากาศ ชยะ และมลพิษทางน้ำ และลดการปล่อยก๊าซเรือนกระจก เพื่อมุ่งสู่ความเป็นกลางทางคาร์บอน (Carbon neutrality) ภายในครั้งแรกของศตวรรษนี้

๕. การเสริมสร้างความสามารถของประเทศในการรับมือกับการเปลี่ยนแปลงและความเสี่ยง ภายใต้บริบทโลกใหม่ โดยการสร้างความพร้อมในการรับมือและแสวงหาโอกาสจากการเป็นสังคมสูงวัย การเปลี่ยนแปลงสภาพภูมิอากาศ ภัยโรคระบาด และภัยคุกคามทางไซเบอร์ พัฒนาโครงสร้างพื้นฐานและ กลไกทางสถาบันที่เอื้อต่อการเปลี่ยนแปลงสู่ดิจิทัล รวมทั้งปรับปรุงโครงสร้างและระบบการบริหารงานของ ภาครัฐให้สามารถตอบสนองต่อการเปลี่ยนแปลงของบริบททางเศรษฐกิจ สังคม และเทคโนโลยีได้อย่าง ทันเวลา มีประสิทธิภาพ และมีธรรมาภิบาล

หมุดหมายการพัฒนา

เพื่อถ่ายทอดเป้าหมายหลักไปสู่ภาพของการขับเคลื่อนที่ชัดเจนในลักษณะของวาระการพัฒนา (Agenda) ที่เอื้อให้เกิดการทำงานร่วมกันของหลายหน่วยงานและหลายภาคส่วนในการผลักดันการพัฒนาใน เรื่องใดเรื่องหนึ่งให้เกิดผลได้ อย่างเป็นรูปธรรม แผนพัฒนาฯ ฉบับที่ ๑๓ จึงได้กำหนดหมุดหมายการพัฒนา จำนวน ๑๓ ประการ ซึ่งเป็นการบ่งบอกถึง สิ่งที่ประเทศไทยปรารถนาจะ ‘เป็น’ มุ่งหวังจะ ‘มี’ หรือต้องการจะ ‘ขจัด’ เพื่อสะท้อนประเด็นการพัฒนาที่มีลำดับ ความสำคัญสูงต่อการพลิกโฉมประเทศไทยสู่ “สังคมก้าวหน้า เศรษฐกิจสร้างมูลค่าอย่างยั่งยืน” และการบรรลุเป้าหมาย หลักในช่วงระยะเวลา ๕ ปี ของแผนพัฒนาฯ ฉบับที่ ๑๓ โดยหมุดหมายการพัฒนาทั้ง ๑๓ ประการมีที่มาจาก การประเมิน โอกาสและความเสี่ยงของไทยในการพัฒนา ประเทศไทยใต้กรอบของยุทธศาสตร์ชาติ ซึ่งได้มีการพิจารณาถึงแนวโน้มการ เปลี่ยนแปลงระดับโลก สถานการณ์การแพร่ระบาดของโรคโควิด-๑๙ รวมถึงผลการพัฒนาในประเทศในระยะเวลาที่ผ่านมา

ทั้งนี้ หมุดหมายการพัฒนาที่กำหนดขึ้นเป็นประเด็นที่มีลักษณะเชิงบูรณาการ ซึ่งสามารถนำไปสู่การพัฒนา ทั้งในด้านเศรษฐกิจ สังคม ทรัพยากรธรรมชาติและสิ่งแวดล้อมไปพร้อม ๆ กัน ทำให้หมุดหมายแต่ละ ประการสามารถ สนับสนุนเป้าหมายหลักได้มากกว่าหนึ่งข้อ โดยหมุดหมายทั้ง ๑๓ ประการ แบ่งออกได้เป็น ๔ มิติ ดังนี้

๑. มิติภาคการผลิตและบริการเป้าหมาย

- หมุดหมายที่ ๑ ไทยเป็นประเทศชั้นนำด้านสินค้าเกษตรและเกษตรแปรรูปมูลค่าสูง
- หมุดหมายที่ ๒ ไทยเป็นจุดหมายของการท่องเที่ยวที่เน้นคุณภาพและความยั่งยืน
- หมุดหมายที่ ๓ ไทยเป็นฐานการผลิตยานยนต์ไฟฟ้าที่สำคัญของโลก
- หมุดหมายที่ ๔ ไทยเป็นศูนย์กลางทางการแพทย์และสุขภาพมูลค่าสูง
- หมุดหมายที่ ๕ ไทยเป็นประตูการค้าการลงทุนและยุทธศาสตร์ทางโลจิสติกส์ที่สำคัญ ของภูมิภาค
- หมุดหมายที่ ๖ ไทยเป็นฐานการผลิตอุปกรณ์อิเล็กทรอนิกส์อัจฉริยะที่สำคัญของโลก

๒. มิติโอกาสและความเสมอภาคทางเศรษฐกิจและสังคม

- หมุดหมายที่ ๗ ไทยมีวิสาหกิจขนาดกลางและขนาดย่อมที่เข้มแข็ง มีศักยภาพสูง และสามารถ แข่งขันได้
- หมุดหมายที่ ๘ ไทยมีพื้นที่และเมืองอัจฉริยะที่น่าอยู่ ปลอดภัย เด็ดขาดได้อย่างยั่งยืน
- หมุดหมายที่ ๙ ไทยมีความยากจนข้ามรุ่นลดลง และคนไทยทุกคนมีความคุ้มครองทางสังคม ที่เพียงพอ เหมาะสม

๓. มิติความยั่งยืนของทรัพยากรธรรมชาติและสิ่งแวดล้อม

- หมุดหมายที่ ๑๐ ไทยมีเศรษฐกิจหมุนเวียนและสังคมคาร์บอนต่ำ
- หมุดหมายที่ ๑๑ ไทยสามารถลดความเสี่ยงและผลกระทบจากภัยธรรมชาติและ การเปลี่ยนแปลงสภาพภูมิอากาศ

๔. มิติปัจจัยผลักดันการพลิกโฉมประเทศ

- หมุดหมายที่ ๑๒ ไทยมีกำลังคนสมรรถนะสูง มุ่งเรียนรู้อย่างต่อเนื่อง ตอบโจทย์การพัฒนา แห่งอนาคต
- หมุดหมายที่ ๑๓ ไทยมีภาครัฐที่ทันสมัย มีประสิทธิภาพ และตอบโจทย์ประชาชน

แผนภาพที่ ๓.๑ ความเชื่อมโยงระหว่างหมุดหมายการพัฒนา กับเป้าหมายหลัก



แผนกลยุทธ์รายหมุดหมาย

หมุดหมายที่ ๑ ไทยเป็นประเทศชั้นนำด้านสินค้าเกษตรและเกษตรแปรรูปมูลค่าสูง

เป้าหมาย ตัวชี้วัด และค่าเป้าหมายของการพัฒนาระดับหมุดหมาย

เป้าหมายที่ ๑ มูลค่าเพิ่มของสินค้าเกษตรและเกษตรแปรรูปสูงขึ้น

เป้าหมายที่ ๒ พัฒนาโครงสร้างพื้นฐานและระบบบริหารจัดการ เพื่อคุณภาพ ความมั่นคงอาหาร และความยั่งยืนของภาคเกษตร

เป้าหมายที่ ๓ เพิ่มศักยภาพและบทบาทของผู้ประกอบการเกษตรในฐานะหุ้นส่วนเศรษฐกิจของห่วงโซ่อุปทานที่ได้รับส่วนแบ่งประโยชน์อย่างเหมาะสมและเป็นธรรม

กลยุทธ์การพัฒนา

กลยุทธ์ที่ ๑ การประยุกต์ใช้เทคโนโลยีและนวัตกรรมแบบมุ่งเป้า เพื่อให้เกิดการยกระดับกระบวนการผลิต และสร้างมูลค่าเพิ่ม

กลยุทธ์ที่ ๒ การส่งเสริมการผลิตและการขยายตัวของตลาด ของสินค้าเกษตรและผลิตภัณฑ์เกษตรแปรรูป ที่มีมูลค่าเพิ่มสูง อาทิ ผลผลิตเกษตรปลอดภัย สมุนไพรแปรรูป อาหารทางการแพทย์ อาหารทางเลือก อาหาร ฟังก์ชัน พลังงาน วัสดุและเคมีชีวภาพ โปรตีนจากพืชและแมลง

กลยุทธ์ที่ ๓ การขยายผลรูปแบบเกษตรยั่งยืนที่เป็นมิตรกับสิ่งแวดล้อมและมีมูลค่าเพิ่มสูงจากแบบอย่างความสำเร็จในประเทศ เช่น เกษตรตามโมเดลเศรษฐกิจ BCG เกษตรปลอดภัย วนเกษตร เกษตรอินทรีย์ ท่องเที่ยวเกษตร ประมงพื้นบ้าน การทำประมงถูกกฎหมาย และการปฏิบัติต่อแรงงานที่ถูกต้อง เป็นต้น

กลยุทธ์ที่ ๔ การพัฒนาระบบบริหารจัดการน้ำเพื่อการเกษตรให้มีความสมดุลระหว่างอุปสงค์และอุปทาน รวมทั้งการใช้น้ำซ้ำ

กลยุทธ์ที่ ๕ การส่งเสริมให้เอกชนลงทุนพัฒนาตลาดกลางและตลาดออนไลน์สินค้าเกษตร รวมถึงสินค้า กลุ่มปศุสัตว์และประมง

กลยุทธ์ที่ ๖ การสนับสนุนระบบประกันภัยและรับรองคุณภาพมาตรฐานสินค้าเกษตรและสินค้าเกษตร แปรรูปที่เกษตรกรเข้าถึงได้

กลยุทธ์ที่ ๗ การพัฒนาประสิทธิภาพการบริหารจัดการฟาร์มและกิจกรรมหลังการเก็บเกี่ยว เพื่อลดต้นทุน และเพิ่มมูลค่าผลผลิตของเกษตรกร

กลยุทธ์ที่ ๘ การส่งเสริมให้เกษตรกรมีที่ทำกินและรักษาพื้นที่เกษตรกรรมที่เหมาะสมไว้เป็นฐานการผลิต การเกษตร

กลยุทธ์ที่ ๙ การพัฒนาฐานข้อมูลและคลังข้อมูลที่เกี่ยวข้องกับการเกษตร รวมทั้งผลักดันให้มีการใช้ข้อมูล อย่างมีประสิทธิภาพ

กลยุทธ์ที่ ๑๐ การพัฒนาให้เกิดระบบการบริหารจัดการเพื่อความมั่นคงทางด้านอาหาร

กลยุทธ์ที่ ๑๑ การยกระดับขีดความสามารถของเกษตรกรและสถาบันเกษตรกร

กลยุทธ์ที่ ๑๒ การพัฒนากลไกเพื่อเชื่อมโยงภาคีต่าง ๆ ทั้งภาคเอกชน ส่วนราชการ กลุ่มเกษตรกร และ นักวิชาการในพื้นที่ ในการเป็นหุ้นส่วนทางเศรษฐกิจในการพัฒนาภาคเกษตรตลอดห่วงโซ่อุปทาน

หมวดหมู่ที่ ๒ ไทยเป็นจุดหมายของการท่องเที่ยวที่เน้นคุณภาพและความยั่งยืน เป้าหมาย ตัวชี้วัด และค่าเป้าหมายของการพัฒนาระดับหมวดหมู่

เป้าหมายที่ ๑ การท่องเที่ยวไทยเป็นการท่องเที่ยวคุณภาพสูงที่เชื่อมโยงกับอุตสาหกรรมและบริการที่มีศักยภาพอื่น

เป้าหมายที่ ๒ การปรับโครงสร้างการท่องเที่ยวให้พึ่งพานักท่องเที่ยวในประเทศและมีการกระจายโอกาส ทางเศรษฐกิจมากขึ้น

เป้าหมายที่ ๓ การท่องเที่ยวไทยมีการบริหารจัดการอย่างยั่งยืนในทุกมิติ

กลยุทธ์การพัฒนา

กลยุทธ์ที่ ๑ การส่งเสริมพัฒนากิจกรรม สินค้า และบริการ การท่องเที่ยวมูลค่าเพิ่มสูง

กลยุทธ์ที่ ๒ การพัฒนาและยกระดับการท่องเที่ยวที่มีศักยภาพรองรับนักท่องเที่ยวทั่วไป

กลยุทธ์ที่ ๓ การยกระดับบริการและการบริหารจัดการการท่องเที่ยวให้ได้มาตรฐานเป็นที่ยอมรับของตลาดสากล

กลยุทธ์ที่ ๔ การพัฒนาทักษะและศักยภาพของบุคลากรในภาคการท่องเที่ยว ให้สอดคล้องกับการท่องเที่ยว คุณภาพสูงที่นำไปสู่การสร้างมูลค่าและความยั่งยืน เช่น การให้บริการด้วยใจ ความเข้าใจและภูมิใจ ในวัฒนธรรมของท้องถิ่น ภาษา การสื่อสาร ดิจิทัล การเล่าเรื่อง ความสะอาดปลอดภัย และการดูแลรักษาสิ่งแวดล้อม เป็นต้น

กลยุทธ์ที่ ๕ การปรับปรุงกฎหมาย/กฎระเบียบ และขั้นตอนที่ล่าสมัยและเป็นอุปสรรคต่อการทำธุรกิจและ การขอใบอนุญาตของผู้ประกอบการรายย่อย เพื่อสร้างแรงจูงใจให้เกิดการพัฒนาไปสู่การท่องเที่ยวที่มีคุณภาพ และยั่งยืน

กลยุทธ์ที่ ๖ การพัฒนาระบบข้อมูลการท่องเที่ยวให้เป็นระบบการท่องเที่ยวอัจฉริยะที่นักท่องเที่ยวผู้ประกอบการ และภาครัฐ สามารถเข้าถึงและใช้ประโยชน์ได้ง่าย

หมวดหมู่ที่ ๓ ไทยเป็นฐานการผลิตยานยนต์ไฟฟ้าที่สำคัญของโลก

เป้าหมาย ตัวชี้วัด และค่าเป้าหมายของการพัฒนาระดับหมวดหมู่

เป้าหมายที่ ๑ การสร้างอุปสงค์ของรถยนต์ไฟฟ้าประเภทต่าง ๆ เพื่อการใช้ในประเทศและส่งออก

เป้าหมายที่ ๒ ผู้ประกอบการเดิมสามารถปรับตัวไปสู่การผลิตยานยนต์ไฟฟ้าและมีการลงทุนเทคโนโลยี ยานยนต์ไฟฟ้าที่สำคัญภายในประเทศ

เป้าหมายที่ ๓ การสร้างความพร้อมของปัจจัยสนับสนุนอย่างเป็นระบบ

กลยุทธ์การพัฒนา

กลยุทธ์ที่ ๑ การส่งเสริมให้ผู้ใช้ในภาคส่วนต่าง ๆ ของประเทศปรับเปลี่ยนมาใช้ยานยนต์ไฟฟ้าเพิ่มมากขึ้น

กลยุทธ์ที่ ๒ การสนับสนุนให้เกิดการขยายตัวของตลาดส่งออกยานยนต์ไฟฟ้า

กลยุทธ์ที่ ๓ การกำหนดเป้าหมาย/แผน และดำเนินการเปลี่ยนผ่านอุตสาหกรรมยานยนต์เดิมไปสู่ยานยนต์ ไฟฟ้า อย่างเป็นระบบชัดเจนตลอดทั้งห่วงโซ่อุปทาน ในระยะ ๕ ปี

กลยุทธ์ที่ ๔ การยกระดับขีดความสามารถของผู้ประกอบการไทยในการลงทุนผลิตยานยนต์ไฟฟ้า แบตเตอรี่ และชิ้นส่วนสำคัญ

กลยุทธ์ที่ ๕ มาตรการสำหรับกลุ่มผู้ได้รับผลกระทบ

กลยุทธ์ที่ ๖ การวิจัยพัฒนาเทคโนโลยีและนวัตกรรมที่เกี่ยวข้องกับยานยนต์ไฟฟ้าและยานยนต์ไร้คนขับ

กลยุทธ์ที่ ๗ โครงสร้างพื้นฐานด้านพลังงานที่มีความพร้อมรองรับปริมาณการใช้งานยานยนต์ไฟฟ้าในอนาคตได้อย่างเหมาะสมและเพียงพอ

กลยุทธ์ที่ ๘ การปรับปรุงและจัดทำกฎระเบียบที่เกี่ยวข้องให้เอื้อกับการเติบโตอุตสาหกรรมยานยนต์ไฟฟ้า และให้ความสำคัญกับการบูรณาการการทำงานร่วมกันระหว่างรัฐและเอกชน

กลยุทธ์ที่ ๙ การผลิตและพัฒนาทักษะแรงงานให้สอดคล้องกับความต้องการของอุตสาหกรรมยานยนต์ไฟฟ้า

กลยุทธ์ที่ ๑๐ มาตรฐานด้านคุณสมบัติและความปลอดภัย

กลยุทธ์ที่ ๑๑ การสนับสนุนเงินทุนให้กับผู้ประกอบการที่ลงทุนในอุตสาหกรรมยานยนต์พลังงานสะอาด

หมวดหมายที่ ๔ ไทยเป็นศูนย์กลางทางการแพทย์และสุขภาพมูลค่าสูง

เป้าหมาย ตัวชี้วัด และค่าเป้าหมายของการพัฒนาระดับหมวดหมาย

เป้าหมายที่ ๑ ไทยมีศักยภาพในการสร้างมูลค่าทางเศรษฐกิจจากสินค้าและบริการสุขภาพ

เป้าหมายที่ ๒ องค์ความรู้ด้านการแพทย์และสาธารณสุขมีศักยภาพเอื้อต่อการสร้างมูลค่าเพิ่มในสินค้าและบริการทางสุขภาพ

เป้าหมายที่ ๓ ประชาชนไทยได้รับความเป็นธรรมในการเข้าถึงบริการสุขภาพ

เป้าหมายที่ ๔ ระบบบริหารจัดการภาวะฉุกเฉินด้านสุขภาพมีความพร้อมรองรับภัยคุกคามสุขภาพ

กลยุทธ์การพัฒนา

กลยุทธ์ที่ ๑ บริการทางการแพทย์ที่มีศักยภาพในการสร้างมูลค่าทางเศรษฐกิจ

กลยุทธ์ที่ ๒ ไทยเป็นศูนย์กลางบริการเพื่อส่งเสริมสุขภาพระดับโลก

กลยุทธ์ที่ ๓ การสร้างมูลค่าเพิ่มให้อุตสาหกรรมทางการแพทย์และสุขภาพ

กลยุทธ์ที่ ๔ การสร้างเสริมขีดความสามารถทางวิชาการด้านการศึกษา วิจัย และเทคโนโลยีทางการแพทย์

กลยุทธ์ที่ ๕ การบริหารจัดการระบบบริการสุขภาพบนพื้นฐานความสมดุลทางเศรษฐกิจและสุขภาพของคนไทย

กลยุทธ์ที่ ๖ การยกระดับศักยภาพระบบบริหารจัดการภาวะฉุกเฉินด้านสาธารณสุขเพื่อลดผลกระทบต่อบริการทางเศรษฐกิจและสุขภาพ

หมวดหมายที่ ๕ ไทยเป็นประตูการค้าการลงทุนและยุทธศาสตร์ทางโลจิสติกส์ที่สำคัญของภูมิภาค

เป้าหมาย ตัวชี้วัด และค่าเป้าหมายของการพัฒนาระดับหมวดหมาย

เป้าหมายที่ ๑ ไทยเป็นประตูการค้าการลงทุนในภูมิภาค

เป้าหมายที่ ๒ ไทยเป็นห่วงโซ่อุปทานของภูมิภาค

เป้าหมายที่ ๓ ไทยเป็นประตูและทางเชื่อมโครงข่ายคมนาคมและโลจิสติกส์ของภูมิภาค

กลยุทธ์การพัฒนา

กลยุทธ์ที่ ๑ การสร้างจุดยืนของไทยภายใต้บริบทโลกใหม่

กลยุทธ์ที่ ๒ การพัฒนาโครงสร้างพื้นฐานและปัจจัยสนับสนุนเพื่อเป็นประตูการค้าการลงทุนและฐานเศรษฐกิจ สำคัญของภูมิภาค

กลยุทธ์ที่ ๓ การผลักดันการลงทุนเพื่อปรับโครงสร้างอุตสาหกรรมเป้าหมายสู่ไทยแลนด์ ๔.๐

หมวดหมู่ที่ ๖ ไทยเป็นฐานการผลิตอุปกรณ์อิเล็กทรอนิกส์อัจฉริยะที่สำคัญของโลก

เป้าหมาย ตัวชี้วัด และค่าเป้าหมายของการพัฒนาระดับหมวดหมู่

เป้าหมายที่ ๑ เศรษฐกิจดิจิทัลภายในประเทศมีการขยายตัวเพิ่มขึ้น

เป้าหมายที่ ๒ การส่งออกของอุตสาหกรรมอิเล็กทรอนิกส์อัจฉริยะของประเทศเพิ่มขึ้น

เป้าหมายที่ ๓ มูลค่าอุตสาหกรรมดิจิทัลและอุตสาหกรรมอิเล็กทรอนิกส์อัจฉริยะของประเทศมีการขยายตัว เพิ่มขึ้น

กลยุทธ์การพัฒนา

กลยุทธ์ที่ ๑ การขับเคลื่อนสังคมและเศรษฐกิจไทยด้วยดิจิทัล

กลยุทธ์ที่ ๒ การพัฒนาต่อยอดฐานอุตสาหกรรมไฟฟ้าและอิเล็กทรอนิกส์

กลยุทธ์ที่ ๓ อุตสาหกรรมดิจิทัลในประเทศที่สามารถแข่งขันได้

กลยุทธ์ที่ ๔ พัฒนาระบบนิเวศเพื่อสนับสนุนการพัฒนาอุตสาหกรรมอิเล็กทรอนิกส์อัจฉริยะ อุตสาหกรรม และบริการดิจิทัล

หมวดหมู่ที่ ๗ ไทยมีวิสาหกิจขนาดกลางและขนาดย่อมที่เข้มแข็ง มีศักยภาพสูง และสามารถ แข่งขันได้

เป้าหมาย ตัวชี้วัด และค่าเป้าหมายของการพัฒนาระดับหมวดหมู่

เป้าหมายที่ ๑ วิสาหกิจขนาดกลางและขนาดย่อมมีสภาพแวดล้อมที่เอื้ออำนวยต่อการเติบโตและแข่งขันได้

เป้าหมายที่ ๒ วิสาหกิจขนาดกลางและขนาดย่อมมีศักยภาพสูงในการดำเนินธุรกิจ สามารถยกระดับ และ ปรับตัวเข้าสู่การแข่งขันใหม่

เป้าหมายที่ ๓ วิสาหกิจขนาดกลางและขนาดย่อมสามารถเข้าถึงและได้รับการส่งเสริมอย่างมีประสิทธิภาพจาก ภาครัฐ

กลยุทธ์การพัฒนา

กลยุทธ์ที่ ๑ การพัฒนาระบบนิเวศให้เอื้ออำนวยต่อการทำธุรกิจและการยกระดับความสามารถในการแข่งขัน ของวิสาหกิจขนาดกลางและขนาดย่อม

กลยุทธ์ที่ ๒ การพัฒนาแพลตฟอร์มเชื่อมโยงฐานข้อมูลวิสาหกิจขนาดกลางและขนาดย่อมและส่งเสริมให้ วิสาหกิจขนาดกลางและขนาดย่อมเข้าสู่ระบบ

กลยุทธ์ที่ ๓ การจัดให้มีกลไกทางการเงินที่เหมาะสมกับลักษณะเฉพาะของวิสาหกิจขนาดกลางและขนาด ย่อมเพื่อให้วิสาหกิจขนาดกลางและขนาดย่อมทุกกลุ่มสามารถเข้าถึงแหล่งทุนได้อย่างทั่วถึง

กลยุทธ์ที่ ๔ การส่งเสริมการพัฒนาวิสาหกิจขนาดกลางและขนาดย่อมให้เป็นผู้ประกอบการในยุคดิจิทัล

กลยุทธ์ที่ ๕ การยกระดับประสิทธิภาพกระบวนการส่งเสริมวิสาหกิจขนาดกลางและขนาดย่อมของ ภาครัฐ

กลยุทธ์ที่ ๖ การพัฒนาระบบนิเวศนี้ให้เอื้อต่อการสร้างธุรกิจสตาร์ทอัพ และผู้ประกอบการที่ขับเคลื่อนด้วย นวัตกรรม รวมทั้งให้เข้าถึงแหล่งเงินทุนที่เหมาะสม และเชื่อมโยงเข้าสู่เครือข่ายระดับโลก และ ยกระดับสู่ ตลาดต่างประเทศ

กลยุทธ์ที่ ๗ การส่งเสริมวิสาหกิจเพื่อสังคมให้มีศักยภาพการดำเนินการในเชิงธุรกิจ

หมวดหมู่ที่ ๘ ไทยมีพื้นที่และเมืองอัจฉริยะที่น่าอยู่ ปลอดภัย เติบโตได้อย่างยั่งยืน

เป้าหมาย ตัวชี้วัด และค่าเป้าหมายของการพัฒนาระดับหมวดหมู่

เป้าหมายที่ ๑ การเจริญเติบโตทางเศรษฐกิจของภาคและการลงทุนในเขตเศรษฐกิจพิเศษขยายตัวเพิ่มขึ้น

เป้าหมายที่ ๒ ความไม่เสมอภาคในการกระจายรายได้ของภาคลดลง

เป้าหมายที่ ๓ การพัฒนาเมืองให้มีความน่าอยู่ อย่างยั่งยืน มีความพร้อมในการรับมือและปรับตัวต่อการเปลี่ยนแปลงทุกรูปแบบ เพื่อให้ประชาชนทุกกลุ่มมีคุณภาพชีวิตที่ดีอย่างทั่วถึง

กลยุทธ์การพัฒนา

กลยุทธ์ที่ ๑ การสร้างความเข้มแข็งเศรษฐกิจฐานราก

กลยุทธ์ที่ ๒ การส่งเสริมกลไกความร่วมมือภาครัฐ เอกชน ประชาชน และประชาสังคมเพื่อการพัฒนาพื้นที่ และเมือง

กลยุทธ์ที่ ๓ การสร้างความพร้อมด้านโครงสร้างพื้นฐาน โลจิสติกส์ และดิจิทัลรองรับพื้นที่เศรษฐกิจหลัก และเมือง

กลยุทธ์ที่ ๔ การเสริมสร้างความเข้มแข็งในการบริหารจัดการพื้นที่และเมือง

หมวดหมู่ที่ ๙ ไทยมีความยากจนข้ามรุ่นลดลง และคนไทยทุกคนมีความคุ้มครองทางสังคม ที่เพียงพอ เหมาะสม

เป้าหมาย ตัวชี้วัด และค่าเป้าหมายของการพัฒนาระดับหมวดหมู่

เป้าหมาย ตัวชี้วัด และค่าเป้าหมายของการพัฒนาระดับหมวดหมู่

เป้าหมายที่ ๑ ครัวเรือนยากจนข้ามรุ่นมีโอกาสในการเลื่อนสถานะทางเศรษฐกิจและสังคม จนสามารถหลุดพ้นจากความยากจนได้อย่างยั่งยืน

เป้าหมายที่ ๒ คนไทยทุกช่วงวัยได้รับความคุ้มครองทางสังคมที่เพียงพอต่อการดำรงชีวิต

กลยุทธ์การพัฒนา

กลยุทธ์ที่ ๑ การแก้ปัญหาความยากจนข้ามรุ่นแบบมุ่งเป้าให้ครัวเรือนหลุดพ้นความยากจนอย่างยั่งยืน

กลยุทธ์ที่ ๒ การสร้างโอกาสที่เสมอภาคแก่เด็กจากครัวเรือนยากจนข้ามรุ่น

กลยุทธ์ที่ ๓ การยกระดับความคุ้มครองทางสังคมสำหรับคนทุกช่วงวัย

กลยุทธ์ที่ ๔ การพัฒนาระบบความคุ้มครองทางสังคมให้มีประสิทธิภาพ

กลยุทธ์ที่ ๕ การบูรณาการฐานข้อมูลเพื่อลดความยากจนข้ามรุ่นและจัดความคุ้มครองทางสังคม

หมวดหมู่ที่ ๑๐ ไทยมีเศรษฐกิจหมุนเวียนและสังคมคาร์บอนต่ำ

เป้าหมาย ตัวชี้วัด และค่าเป้าหมายของการพัฒนาระดับหมวดหมู่

เป้าหมาย ตัวชี้วัด และค่าเป้าหมายของการพัฒนาระดับหมวดหมู่

เป้าหมายที่ ๑ การเพิ่มมูลค่าจากเศรษฐกิจหมุนเวียน และการใช้ทรัพยากรอย่างมีประสิทธิภาพ เพื่อเสริมสร้างการใช้ทรัพยากรทุกขั้นตอนของการผลิตและการบริโภคมีประสิทธิภาพมากขึ้น และสร้างมูลค่าและรายได้จากเศรษฐกิจ หมุนเวียนเพิ่มขึ้น

เป้าหมายที่ ๒ การอนุรักษ์ ฟื้นฟูและใช้ประโยชน์จากทรัพยากรธรรมชาติอย่างยั่งยืน เพื่อให้ทรัพยากรธรรมชาติมี ความอุดมสมบูรณ์เพิ่มขึ้น

เป้าหมายที่ ๓ การสร้างสังคมคาร์บอนต่ำและยั่งยืน เพื่อการปล่อยก๊าซเรือนกระจกและมลพิษลดลง และประชาชนมีคุณภาพชีวิตที่ดี

กลยุทธ์การพัฒนา

กลยุทธ์ที่ ๑ การพัฒนาอุตสาหกรรมและบริการตามหลักเศรษฐกิจหมุนเวียนและสังคมคาร์บอนต่ำ

กลยุทธ์ที่ ๒ การสร้างรายได้สุทธิให้ชุมชน ท้องถิ่นและเกษตรกรจากเศรษฐกิจหมุนเวียนและสังคมคาร์บอนต่ำ

กลยุทธ์ที่ ๓ การฟื้นฟูทรัพยากรธรรมชาติและเพิ่มประสิทธิภาพการใช้ทรัพยากรอย่างชาญฉลาดบนหลักปรัชญาของเศรษฐกิจพอเพียง

กลยุทธ์ที่ ๔ การพัฒนาเทคโนโลยี นวัตกรรมและกลไกสนับสนุนเศรษฐกิจหมุนเวียนและสังคมคาร์บอนต่ำ

กลยุทธ์ที่ ๕ การปรับพฤติกรรมทางเศรษฐกิจและการดำรงชีพเข้าสู่วิถีชีวิตใหม่อย่างยั่งยืน

หมวดหมายที่ ๑๑ ไทยสามารถลดความเสี่ยงและผลกระทบจากภัยธรรมชาติและ การเปลี่ยนแปลงสภาพภูมิอากาศ

เป้าหมาย ตัวชี้วัด และค่าเป้าหมายของการพัฒนาระดับหมวดหมาย

เป้าหมายที่ ๑ ความเสียหายและผลกระทบจากภัยธรรมชาติและ การเปลี่ยนแปลงสภาพภูมิอากาศลดลง

เป้าหมายที่ ๒ ความเสี่ยงจากภัยธรรมชาติและ การเปลี่ยนแปลงสภาพภูมิอากาศลดลง

เป้าหมายที่ ๓ สังคมไทยมีภูมิคุ้มกันจากภัยธรรมชาติและ การเปลี่ยนแปลงสภาพภูมิอากาศ

กลยุทธ์การพัฒนา

กลยุทธ์ที่ ๑ การป้องกันและลดผลกระทบจากภัยธรรมชาติและ การเปลี่ยนแปลงสภาพภูมิอากาศในพื้นที่สำคัญ

กลยุทธ์ที่ ๒ การพัฒนาและเพิ่มศักยภาพประชาชนและชุมชน ในการรับมือกับภัยธรรมชาติและ การเปลี่ยนแปลงสภาพภูมิอากาศ

กลยุทธ์ที่ ๓ การใช้วิทยาศาสตร์และเทคโนโลยีในการบริหารจัดการความเสี่ยงจากภัยธรรมชาติและ การเปลี่ยนแปลงสภาพภูมิอากาศ

กลยุทธ์ที่ ๔ การอนุรักษ์ฟื้นฟูทรัพยากรธรรมชาติระบบนิเวศเพื่อป้องกันและลดผลกระทบจากภัยธรรมชาติและ การเปลี่ยนแปลงสภาพภูมิอากาศ

กลยุทธ์ที่ ๕ การส่งเสริมความร่วมมือกับต่างประเทศเพื่อบริหารจัดการ และลดความเสี่ยงจากภัยธรรมชาติและ การเปลี่ยนแปลงสภาพภูมิอากาศ

หมวดหมายที่ ๑๒ ไทยมีกำลังคนสมรรถนะสูง มุ่งเรียนรู้อย่างต่อเนื่อง ตอบโจทย์การพัฒนา แห่งอนาคต

เป้าหมายและผลลัพธ์ของการพัฒนาระดับหมวดหมาย

เป้าหมายที่ ๑ คนไทยได้รับการพัฒนาอย่างเต็มศักยภาพในทุกช่วงวัย มีสมรรถนะที่จำเป็นสำหรับโลกยุคใหม่ มีคุณลักษณะตามบรรทัดฐานที่ดีของสังคม มีคุณธรรม จริยธรรม และมีภูมิคุ้มกันต่อการเปลี่ยนแปลงอย่างพลิกโฉม ฉับพลันของโลกสามารถดำรงชีวิตร่วมกันในสังคมได้อย่างสงบสุข

เป้าหมายที่ ๒ กำลังคนมีสมรรถนะสูง สอดคล้องกับความต้องการของภาคการผลิตเป้าหมาย และสามารถ สร้างงานอนาคต

กลยุทธ์การพัฒนา

กลยุทธ์ที่ ๑ การพัฒนาคนไทยทุกช่วงวัยในทุกมิติ

กลยุทธ์ที่ ๒ การพัฒนากำลังคนสมรรถนะสูง

กลยุทธ์ที่ ๓ การส่งเสริมการเรียนรู้ตลอดชีวิต

หมวดหมายที่ ๑๓ ไทยมีภาครัฐที่ทันสมัย มีประสิทธิภาพและตอบโจทย์ประชาชน

เป้าหมาย ตัวชี้วัด และค่าเป้าหมายของการพัฒนาระดับหมวดหมาย

เป้าหมายที่ ๑ การบริการภาครัฐ มีคุณภาพ เข้าถึงได้

เป้าหมายที่ ๒ ภาครัฐที่มีขีดสมรรถนะสูง คล่องตัว

กลยุทธ์การพัฒนา

กลยุทธ์ที่ ๑ การพัฒนาคุณภาพในการให้บริการภาครัฐที่ตอบโจทย์ สะดวก และประหยัด

กลยุทธ์ที่ ๒ การปรับเปลี่ยนการบริหารจัดการและโครงสร้างของภาครัฐให้ยืดหยุ่น เชื่อมโยง เปิดกว้าง และมีประสิทธิภาพเพื่อรองรับการเปลี่ยนแปลงที่เอื้อต่อการพัฒนาประเทศ

กลยุทธ์ที่ ๓ การปรับเปลี่ยนภาครัฐเป็นรัฐบาลดิจิทัลที่ใช้ข้อมูลในการบริหารจัดการเพื่อการพัฒนาประเทศ

กลยุทธ์ที่ ๔ การสร้างระบบบริหารภาครัฐที่ส่งเสริมการปรับเปลี่ยนและพัฒนาบุคลากร ให้มีทักษะที่จำเป็น ในการให้บริการภาครัฐดิจิทัล และปรับปรุงกฎหมาย ระเบียบ มาตรการภาครัฐให้เอื้อต่อการพัฒนา



Sustainable Development Goals หรือ SDGs

คือ เป้าหมายการดำเนินธุรกิจอย่างยั่งยืน จาก “องค์การสหประชาชาติ” (United Nations) เพื่อเป็นแนวคิดธุรกิจหรือการดำเนินธุรกิจในยุคปัจจุบัน มีหลากหลายประเทศทั่วโลกเข้าร่วมลงนาม โดย SDGs มีวัตถุประสงค์เพื่อยุติความยากจน ปกป้องพิทักษ์โลก ทำให้ทุกคนมีความสุขและความมั่งคั่งอย่างยั่งยืน เป้าหมายที่องค์การสหประชาชาติกำหนดไว้ มีทั้งหมด ๑๗ เป้าหมาย



SDGs จึงกลายเป็นพันธกิจร่วมของประเทศ ๑๙๓ ประเทศสมาชิกสหประชาชาติ ประเทศไทยเองก็เป็นหนึ่งในประเทศที่เข้าร่วมกับพันธกิจนี้ ด้วยเป้าหมายเดียวกันที่คำนึงถึง ปัญหาความยากจน ความเป็นอยู่ในสังคม และสภาพสิ่งแวดล้อม ได้ร่วมลงนามในวาระการประชุมสมัชชาใหญ่แห่งสหประชาชาติในวันที่ ๒๕ กันยายน พ.ศ. ๒๕๕๘ และได้เริ่มต้นแผนในปี พ.ศ. ๒๕๕๘ ถึงปี พ.ศ. ๒๕๗๓ โดยใช้เวลากว่า ๑๕ ปี เพื่อให้ได้ตามเป้าหมายที่วางไว้ โดย SDGs นั้นมีกรอบการดำเนินธุรกิจและเป้าหมายที่ชัดเจน เน้นย้ำให้ประเทศทั่วโลกตระหนักถึง เพื่อให้เกิด “การพัฒนาอย่างยั่งยืน” โดยมีการผลักดันทั้งภาครัฐ ภาคเอกชน และประชาชน เพื่อเป้าหมายการพัฒนาอย่างยั่งยืน สามารถจัดกลุ่ม SDGs ตามความเชื่อมโยงกันใน ๕ มิติ (๕P)

- **People (มิติด้านสังคม):** ครอบคลุมเป้าหมายที่ ๑ ถึง เป้าหมายที่ ๕
- **Prosperity (มิติด้านเศรษฐกิจ):** ครอบคลุมเป้าหมายที่ ๗ ถึง เป้าหมายที่ ๑๑
- **Planet (มิติด้านสิ่งแวดล้อม):** ครอบคลุมเป้าหมายที่ ๖ เป้าหมายที่ ๑๒ ถึง เป้าหมายที่ ๑๕
- **Peace (มิติด้านสันติภาพและสถาบัน):** ครอบคลุมเป้าหมายที่ ๑๖
- **Partnership (มิติด้านหุ้นส่วนการพัฒนา):** ครอบคลุมเป้าหมายที่ ๑๗

เป้าหมายทั้ง ๑๗ เป้าหมายประกอบด้วย

- เป้าหมายที่ ๑ : ขจัดความยากจนทุกรูปแบบในทุกพื้นที่
- เป้าหมายที่ ๒ : ยุติความหิวโหย บรรลุความมั่นคงทางอาหารและยกระดับโภชนาการและส่งเสริมเกษตรกรรมที่ยั่งยืน
 - เป้าหมายที่ ๓ : สร้างหลักประกันว่าคนมีชีวิตที่มีสุขภาพดีและส่งเสริมความเป็นอยู่ที่ดีสำหรับทุกคนในทุกวัย
 - เป้าหมายที่ ๔ : สร้างหลักประกันว่าทุกคนมีการศึกษาที่มีคุณภาพอย่างครอบคลุมและเท่าเทียม และสนับสนุนโอกาสในการเรียนรู้ตลอดชีวิต
 - เป้าหมายที่ ๕ : บรรลุความเท่าเทียมระหว่างเพศ และเสริมอำนาจให้แก่สตรีและเด็กหญิง
 - เป้าหมายที่ ๖ : สร้างหลักประกันว่าจะมีการจัดให้มีน้ำและสุขอนามัยสำหรับทุกคนและมีการบริหารจัดการที่ยั่งยืนคน
 - เป้าหมายที่ ๗ : สร้างหลักประกันให้ทุกคนสามารถเข้าถึงพลังงานสมัยใหม่ที่ยั่งยืนในราคาที่ย่อมเยา
 - เป้าหมายที่ ๘ : ส่งเสริมการเติบโตทางเศรษฐกิจที่ต่อเนื่อง ครอบคลุม และยั่งยืน การจ้างงานเต็มที่มีผลิตภาพ และการมีงานที่เหมาะสมสำหรับทุกคน
 - เป้าหมายที่ ๙ : สร้างโครงสร้างพื้นฐานที่มีความทนทาน ส่งเสริมการพัฒนาอุตสาหกรรมที่ครอบคลุมและยั่งยืน และส่งเสริมนวัตกรรม
 - เป้าหมายที่ ๑๐ : ลดความไม่เสมอภาคภายในประเทศและระหว่างประเทศ
 - เป้าหมายที่ ๑๑ : ทำให้เมืองและการตั้งถิ่นฐานของมนุษย์มีความครอบคลุม ปลอดภัย มีภูมิคุ้มกัน และยั่งยืน
 - เป้าหมายที่ ๑๒ : สร้างหลักประกันให้มีรูปแบบการผลิตและการบริโภคที่ยั่งยืน
 - เป้าหมายที่ ๑๓ : ปฏิบัติการอย่างเร่งด่วนเพื่อต่อสู้การเปลี่ยนแปลงสภาพภูมิอากาศและผลกระทบที่เกิดขึ้น
 - เป้าหมายที่ ๑๔ : อนุรักษ์และใช้ประโยชน์จากมหาสมุทร ทะเล และทรัพยากรทางทะเลอย่างยั่งยืน เพื่อการพัฒนาที่ยั่งยืน
 - เป้าหมายที่ ๑๕ : ปกป้อง ฟื้นฟู และสนับสนุนการใช้ระบบนิเวศบนบกอย่างยั่งยืน จัดการป่าไม้อย่างยั่งยืนต่อสู่การกลายสภาพเป็นทะเลทราย หยุดการเสื่อมโทรมของที่ดินและฟื้นสภาพดิน และหยุดยั้งการสูญเสียดังกล่าวหลายทางชีวภาพ
 - เป้าหมายที่ ๑๖ : ส่งเสริมสังคมที่สงบสุขและครอบคลุมเพื่อการพัฒนาที่ยั่งยืน ให้ทุกคนเข้าถึงความยุติธรรม และสร้างสถาบันที่มีประสิทธิภาพ รับผิดชอบ และครอบคลุมในทุกระดับ
 - เป้าหมายที่ ๑๗ : เสริมความเข้มแข็งให้แก่กลไกการดำเนินงานและฟื้นฟูหุ้นส่วนความร่วมมือระดับโลกเพื่อการพัฒนาที่ยั่งยืน

๓. แผนพัฒนาภาค/แผนพัฒนายุทธศาสตร์กลุ่มจังหวัด/แผนพัฒนาจังหวัด

๓.๑ แผนพัฒนาภาค

แผนพัฒนาภาคกลาง (พ.ศ. ๒๕๖๖ - ๒๕๗๐)

วิสัยทัศน์

เป็นฐานการผลิตสินค้าและบริการมูลค่าสูง

เป้าหมาย

- อัตราการเจริญเติบโตทางเศรษฐกิจของภาคกลางขยายตัวเพิ่มขึ้น
- สัมประสิทธิ์ความไม่เสมอภาค (Gini Coefficient) ในการกระจายรายได้ของภาคกลางลดลง

ประเด็นการพัฒนา

(ยุทธศาสตร์การพัฒนา)

ประเด็นการพัฒนาที่ ๑ พัฒนาและยกระดับภาคกลางไปสู่การเป็นฐานอุตสาหกรรมขั้นสูงที่ใช้เทคโนโลยีและนวัตกรรมที่สามารถออกแบบและพัฒนาขึ้นเอง

ประเด็นการพัฒนาที่ ๒ พัฒนาและยกระดับภาคกลางไปสู่การเป็นแหล่งเกษตรสมัยใหม่และศูนย์รวมและกระจายสินค้าเกษตรของประเทศ

ประเด็นการพัฒนาที่ ๓ พัฒนาแหล่งท่องเที่ยวสำคัญและแหล่งท่องเที่ยวชุมชนให้เข้าสู่ตลาดท่องเที่ยวคุณภาพ

ประเด็นการพัฒนาที่ ๔ พัฒนาภาคกลางเป็นศูนย์กลางทางการแพทย์และสุขภาพมูลค่าสูง

ประเด็นการพัฒนาที่ ๕ พัฒนาการผลิตกำลังคนให้มีทักษะรองรับอุตสาหกรรมและบริการแห่ง

อนาคต

ประเด็นการพัฒนาที่ ๖ พัฒนาเมือง เขตเศรษฐกิจพิเศษชายแดนและเมืองชายแดน รวมทั้งพื้นที่ระเบียงเศรษฐกิจพิเศษภาคกลาง-ตะวันตก ให้เอื้อต่อการพัฒนาเศรษฐกิจและสังคมในอนาคต

ประเด็นการพัฒนาที่ ๗ พื้นฟูธรรมชาติและแก้ไขปัญหาสิ่งแวดล้อม

๓.๒ แผนพัฒนากลุ่มจังหวัด

แผนพัฒนากลุ่มจังหวัดภาคกลางตอนบน (พ.ศ. ๒๕๖๖ - ๒๕๗๐)

(จังหวัด พระนครศรีอยุธยา จังหวัดชัยนาท จังหวัดลพบุรี จังหวัดสระบุรี จังหวัดสิงห์บุรี และจังหวัดอ่างทอง)

วิสัยทัศน์

สร้างภูมิคุ้มกันทางเศรษฐกิจ สังคม วัฒนธรรม และสิ่งแวดล้อม เพื่อความเข้มแข็ง ของกลุ่มจังหวัด
ภาคกลางตอนบน

เป้าหมาย

๑. มุ่งเน้นผลิตสินค้าและบริการที่มีมูลค่าสูง
๒. มุ่งใช้องค์ความรู้เชิงวิชาการผนวกกับภูมิปัญญาท้องถิ่นในการพัฒนาเชิงพื้นที่
๓. มุ่งใช้แนวความคิดเชิงสร้างสรรค์ในการแก้ไขปัญหาและพัฒนา
๔. มุ่งส่งเสริมความร่วมมือจากภาคีเครือข่าย ทั้งภาครัฐ ภาคเอกชน ภาคประชาชน และสถาบันการศึกษา
๕. มุ่งพัฒนาและส่งเสริมการใช้เทคโนโลยี นวัตกรรม เพื่อการพัฒนาอย่างมีประสิทธิภาพ
๖. มุ่งการปรับตัวสู่วิถีปกติแบบใหม่
๗. มุ่งให้ความสำคัญในการอนุรักษ์ทรัพยากรธรรมชาติและสิ่งแวดล้อม

ประเด็นการพัฒนา

(ยุทธศาสตร์การพัฒนา)

ประเด็นการพัฒนาที่ ๑ สร้างฐานการผลิตสินค้าเกษตรอาหารเพื่อสุขภาพมูลค่าสูงที่เป็นมิตร กับสิ่งแวดล้อม

ประเด็นการพัฒนาที่ ๒ ยกระดับการท่องเที่ยวมูลค่าสูงด้วยเทคโนโลยีและนวัตกรรมบน พื้นฐานของการท่องเที่ยวอย่างรับผิดชอบ

ประเด็นการพัฒนาที่ ๓ เพิ่มมูลค่าห่วงโซ่อุปทานอุตสาหกรรมและการบริการในอนาคต

ประเด็นการพัฒนาที่ ๔ การจัดการทรัพยากรธรรมชาติและสิ่งแวดล้อมและพลังงานแบบมีส่วนร่วมอย่างยั่งยืน

๓.๓ แผนพัฒนาจังหวัด

ยุทธศาสตร์การพัฒนาจังหวัดสระบุรี (พ.ศ. ๒๕๖๖ – ๒๕๗๐)

จังหวัดสระบุรี ดำเนินการจัดทำแผนพัฒนาจังหวัด โดยดำเนินการวิเคราะห์และทบทวนข้อมูลทั่วไปของจังหวัดสระบุรีศักยภาพ ตำแหน่งยุทธศาสตร์ ผลการดำเนินงานตามแผนพัฒนาจังหวัดสระบุรีที่ผ่านมา และแนวโน้มของสถานการณ์ในอนาคต ซึ่งจัดประชุมเพื่อรับฟังความคิดเห็น ข้อเสนอแนะจากทุกภาคส่วนทั้งหมดจำนวน ๖ ครั้ง ระหว่างเดือนสิงหาคม- เดือนกันยายน พ.ศ.๒๕๖๔ สามารถสรุปทิศทางในการพัฒนาจังหวัดสระบุรีปี พ.ศ. ๒๕๖๖-๒๕๗๐ ดังนี้

ตำแหน่งการพัฒนาจังหวัดสระบุรี (Positioning) ได้แก่ HUG “อ้อมกอดจากธรรมชาติ”

High การผลิตที่มีมูลค่าสูง คุณภาพสูง ด้วยเทคโนโลยีและนวัตกรรม

Universal ความเป็นสากล ด้วยมาตรฐานที่เป็นที่ยอมรับ ทั้งในประเทศและต่างประเทศ

Green เป็นมิตรกับสิ่งแวดล้อม คำนึงถึงผลกระทบต่อระบบนิเวศ

Positioning



เป้าหมายการพัฒนา “เมืองอุตสาหกรรมสีเขียวอัจฉริยะ สังคมแห่งคุณภาพชีวิต”

ตัวชี้วัดความสำเร็จตามเป้าหมายการพัฒนาจังหวัด

- ร้อยละที่เพิ่มขึ้นของผลิตภัณฑ์มวลรวมจังหวัดเพิ่มขึ้น
- ระดับการผ่านเกณฑ์การประเมินอุตสาหกรรมเชิงนิเวศในพื้นที่การพัฒนาเมืองอุตสาหกรรมเชิงนิเวศ
- ระดับดัชนีความก้าวหน้าของคนเพิ่มขึ้น

ประกอบด้วย ๔ ประเด็นการพัฒนา ได้แก่

ประเด็นการพัฒนาที่ ๑ ยกระดับการพัฒนาเมืองอุตสาหกรรมเชิงนิเวศ

ประเด็นการพัฒนาที่ ๒ เสริมสร้างศักยภาพชุมชนและเมืองสีเขียวอย่างยั่งยืน

ประเด็นการพัฒนาที่ ๓ ยกระดับคมนาคมขนส่งและโลจิสติกส์เพื่อรองรับอุตสาหกรรมและบริการสู่ภูมิภาคอาเซียน

ประเด็นการพัฒนาที่ ๔ ยกระดับขีดความสามารถในการผลิตภาคเกษตร การค้า การท่องเที่ยวและบริการมูลค่าสูงที่เป็นมิตรกับสิ่งแวดล้อม

เคารพพื้นที่ทางนโยบายและความเป็นผู้นำของแต่ละประเทศที่จะสร้างและดำเนินงานตามนโยบายเพื่อการขจัดความยากจนและการพัฒนาที่ยั่งยืน

ประเด็นการพัฒนา จังหวัดสระบุรี แบ่งเป็น ๔ ด้าน มีรายละเอียดดังนี้

๑) ด้านเศรษฐกิจ

(๑) ด้านเศรษฐกิจภาพรวม ศักยภาพจังหวัดสระบุรี ด้านเศรษฐกิจภาพรวมตามตัวชี้วัดของแผนพัฒนาเศรษฐกิจและสังคมแห่งชาติ ฉบับที่ ๑๒ พบว่า ตัวชี้วัดที่อยู่ในระดับดีมาก จำนวน ๓ ตัวชี้วัด ได้แก่ อัตราเงินเฟ้อทั่วไป มูลค่าผลิตภัณฑ์ฯ เฉลี่ยต่อหัว (Per Capita) และผลิตภาพแรงงานเฉลี่ย ระดับดี จำนวน ๒ ตัวชี้วัด ได้แก่ อัตราการขยายตัวของมูลค่าทุนจดทะเบียนธุรกิจนิติบุคคลที่คงอยู่ และอัตราการขยายตัวของปี ของการลงทุนภาครัฐ และระดับต้องปรับปรุง จำนวน ๒ ตัวชี้วัด ได้แก่ อัตราขยายตัวของผลิตภัณฑ์มวลรวมฯ แบบปริมาณลูกโซ่ และรายได้ของจังหวัด (ไม่รวมเงินอุดหนุน) ต่อมูลค่าผลิตภัณฑ์มวลรวมจังหวัด แบบปริมาณลูกโซ่

(๒) ด้านเกษตร ศักยภาพจังหวัดสระบุรี ด้านเกษตรตามตัวชี้วัดของแผนพัฒนาเศรษฐกิจและสังคมแห่งชาติ ฉบับที่ ๑๒ พบว่า ตัวชี้วัดที่อยู่ในระดับดีมาก จำนวน ๔ ตัวชี้วัด ได้แก่ จำนวนโรงงาน/สถานประกอบการผลิต สินค้าเกษตรและอาหาร ที่ได้รับการรับรองมาตรฐาน GMP/HACCP อัตราเพิ่มเฉลี่ยของผลผลิตสินค้าเกษตร สำคัญเฉลี่ยต่อไร่ (ประมง) ผลผลิตสินค้าเกษตรสำคัญเฉลี่ยต่อไร่ (ประมง) และรายได้เงินสดสุทธิ ทางการเกษตรเฉลี่ยต่อครัวเรือน ระดับดี จำนวน ๕ ตัวชี้วัด ได้แก่ อัตราการขยายตัวของผลิตภัณฑ์มวลรวม ภาคเกษตร แบบปริมาณลูกโซ่ สัดส่วนการใช้ประโยชน์ที่ดินเพื่อภาคเกษตร สัดส่วนหนี้สินต่อรายได้เงินสดสุทธิ ทางเกษตร ผลผลิตสินค้าเกษตรสาคัญเฉลี่ยต่อไร่ (พืช) และปริมาณพืชพลังงาน ระดับปานกลาง จำนวน ๓ ตัวชี้วัด ได้แก่ พื้นที่ชลประทาน สัดส่วนหมู่น้ำใช้เพื่อการเกษตรเพียงพอตลอดปี และอัตราเพิ่ม ของแรงงาน เกษตรในพื้นที่ และระดับต้องปรับปรุง จำนวน ๕ ตัวชี้วัด ได้แก่ จำนวนฟาร์มที่ได้รับการรับรอง มาตรฐานฟาร์ม GAP ปริมาณ น้ำต้นทุนต่อความต้องการใช้น้ำ สัดส่วนมูลค่าผลิตภัณฑ์มวลรวมภาคเกษตร ต่อผลิตภัณฑ์มวลรวมทั้งหมด แบบปริมาณลูกโซ่ อัตราเพิ่มเฉลี่ยของผลผลิตสินค้าเกษตรสำคัญเฉลี่ยต่อไร่ (พืช) และสัดส่วนหนี้เสียต่อปริมาณเงินให้กู้ยืมเพื่อการเกษตร

(๓) ด้านอุตสาหกรรม ศักยภาพจังหวัดสระบุรี ด้านอุตสาหกรรม ตามตัวชี้วัดของแผนพัฒนาเศรษฐกิจและสังคมแห่งชาติ ฉบับที่ ๑๒ พบว่า ตัวชี้วัดที่อยู่ในระดับดีมาก จำนวน ๓ ตัวชี้วัด ได้แก่ อัตราการเปลี่ยนแปลง ของปริมาณการ ปล่อยก๊าซเรือนกระจก ปริมาณการใช้พลังงานทดแทน และสัดส่วนมูลค่าผลิตภัณฑ์มวลรวม ภาคอุตสาหกรรมต่อ ผลิตภัณฑ์มวลรวมทั้งหมด แบบปริมาณลูกโซ่ ระดับดี จำนวน ๑ ตัวชี้วัด ได้แก่ สัดส่วน การใช้พลังงานทดแทนต่อปริมาณ การใช้พลังงานขั้นสุดท้าย ระดับปานกลาง จำนวน ๑ ตัวชี้วัด ได้แก่ อัตราการขยายตัวของผลิตภัณฑ์มวลรวม ภาคอุตสาหกรรม แบบปริมาณลูกโซ่ และระดับต้องปรับปรุง จำนวน ๔ ตัวชี้วัด ได้แก่ สัดส่วนมูลค่าสินค้าอุตสาหกรรม เกษตรต่อผลิตภัณฑ์มวลรวมทั้งหมด แบบปริมาณ ลูกโซ่ สัดส่วนการใช้พลังงานขั้นสุดท้ายต่อผลิตภัณฑ์มวลรวมฯ แบบ ปริมาณลูกโซ่ ปริมาณการใช้น้ำมันดีเซล และสัดส่วนการปล่อยก๊าซเรือนกระจกต่อผลิตภัณฑ์มวลรวมฯ แบบปริมาณลูกโซ่

(๔) ด้านการค้าและธุรกิจขนาดย่อม ศักยภาพจังหวัดสระบุรี ด้านการค้าและธุรกิจขนาดย่อม ตามตัวชี้วัดของ แผนพัฒนาเศรษฐกิจและสังคมแห่งชาติ ฉบับที่ ๑๒ พบว่า ตัวชี้วัดที่อยู่ในระดับดีจำนวน ๒ ตัวชี้วัด ได้แก่ สัดส่วนมูลค่า ผลิตภัณฑ์มวลรวมสาขาการขนส่ง สถานที่เก็บสินค้า และการคมนาคม ต่อผลิตภัณฑ์มวลรวมทั้งหมด แบบปริมาณลูกโซ่ และ อัตราเพิ่มของรายได้จากการจำหน่ายสินค้า OTOP ระดับปานกลาง จำนวน ๑ ตัวชี้วัด ได้แก่ จำนวนวิสาหกิจชุมชนและ เครือข่ายวิสาหกิจชุมชนที่ได้รับอนุมัติการจดทะเบียน และระดับ ต้องปรับปรุง จำนวน ๑ ตัวชี้วัด ได้แก่ กำไรของวิสาหกิจ ขนาดกลางและขนาดย่อมต่อมูลค่าผลิตภัณฑ์ มวลรวมทั้งหมด แบบปริมาณลูกโซ่

(๕) ด้านการท่องเที่ยวและบริการ ศักยภาพจังหวัดสระบุรี ด้านการท่องเที่ยวและบริการ ตามตัวชี้วัดของแผนพัฒนา เศรษฐกิจ และสังคมแห่งชาติ ฉบับที่ ๑๒ พบว่า ตัวชี้วัดที่อยู่ในระดับดี จำนวน ๑ ตัวชี้วัด ได้แก่ รายได้จากการท่องเที่ยวและ ระดับต้องปรับปรุง จำนวน ๔ ตัวชี้วัด ได้แก่ อัตราการขยายตัวของผลิตภัณฑ์มวลรวมภาคบริการ (นอกเหนือจากบริการภาครัฐ) แบบปริมาณลูกโซ่ สัดส่วนมูลค่าผลิตภัณฑ์มวลรวมด้านการท่องเที่ยว ต่อผลิตภัณฑ์มวลรวมทั้งหมด แบบปริมาณลูกโซ่ สัดส่วน มูลค่าผลิตภัณฑ์มวลรวมสาขาตัวกลางทางการเงิน ต่อผลิตภัณฑ์มวลรวมทั้งหมด แบบปริมาณลูกโซ่ และสัดส่วนมูลค่า ผลิตภัณฑ์มวลรวมภาคบริการ (นอกเหนือจากบริการภาครัฐ) ต่อผลิตภัณฑ์มวลรวมทั้งหมด แบบปริมาณลูกโซ่

๒) ด้านสังคม

(๑) ด้านสังคม (การศึกษา เรียนรู้ และอาชีพ) ศักยภาพจังหวัดสระบุรี ด้านสังคม (การศึกษา เรียนรู้ และอาชีพ) ตามตัวชี้วัดของ แผนพัฒนาเศรษฐกิจและสังคมแห่งชาติ ฉบับที่ ๑๒ พบว่า ตัวชี้วัดที่อยู่ในระดับดีมาก จำนวน ๔ ตัวชี้วัด ได้แก่ อัตราการอ่านของประชากรอายุ ๖ ปีขึ้นไป จำนวนปีการศึกษาเฉลี่ย สัดส่วนผู้ใช้อินเทอร์เน็ตต่อจำนวน ประชากร และสัดส่วนผู้หญิงในระดับบริหารหรือในระดับการตัดสินใจต่อจำนวนแรงงานในระดับบริหาร ทั้งหมด ระดับดีจำนวน ๓ ตัวชี้วัด ได้แก่ คะแนนเฉลี่ยสติปัญญา (IQ) เด็กนักเรียนไทย อัตราการเข้าเรียน ของประชากรวัยเรียนในระดับการศึกษาขั้นพื้นฐาน และคะแนนเฉลี่ยผลสัมฤทธิ์ทางการศึกษา (O-NET) ชั้นมัธยมศึกษาตอนปลาย ระดับปานกลาง จำนวน ๓ ตัวชี้วัด ได้แก่ สัดส่วนคนอายุ ๖ ปีขึ้นไปไปปฏิบัติ กิจกรรมทางศาสนาอย่างน้อยสัปดาห์ละ ๑ ครั้ง สัดส่วนคนอายุ ๑๕ - ๕๙ ปี มีอาชีพและมีรายได้ และสัดส่วน แรงงานเพศหญิงต่อประชากรแรงงาน และระดับต้องปรับปรุง จำนวน ๔ ตัวชี้วัด ได้แก่ อัตราเพิ่ม ของผู้เรียนระบบทวิภาคีสัดส่วนคนอายุ ๖๐ ปีขึ้นไป มีอาชีพและมีรายได้ร้อยละของเด็กนักเรียนที่มีคะแนน EQ ไม่ต่ำกว่าเกณฑ์มาตรฐานและจำนวนผู้มีปัญหาท้องถื่นหรือประชาชนชาวบ้านเฉลี่ยต่อหมู่บ้าน

(๒) ด้านสังคม (สุขภาพ และสาธารณสุข) ศักยภาพจังหวัดสระบุรี ด้านสังคม (สุขภาพ และสาธารณสุข) ตามตัวชี้วัดของแผนพัฒนา เศรษฐกิจและสังคมแห่งชาติ ฉบับที่ ๑๒ พบว่า ตัวชี้วัดที่อยู่ในระดับดีมาก จำนวน ๖ ตัวชี้วัด ได้แก่ อัตรา ประชากรต่อแพทย์ ๑ คน ร้อยละของเด็กที่มีพัฒนาการสมวัย สัดส่วนประชากรที่มีภาวะอ้วนและหรือภาวะ อ้วนลงพุง สัดส่วนผู้สูงอายุที่มีห้องน้ำ ห้องส้วมแบบโถนั่งหย้อยเท้า ภายในบ้าน สัดส่วนคนสูบบุหรี่ และอัตรา การเกิดมีชีพ ระดับดีจำนวน ๓ ตัวชี้วัด ได้แก่ อัตราการฆ่าตัวตายสำเร็จต่อประชากรแสนคน อัตราเพิ่ม ของการเจ็บป่วยด้วย ๕ โรคไม่เรื้อรังที่สำคัญ (โรคหัวใจ เบาหวาน หลอดเลือดสมอง ความดันโลหิตสูง และ มะเร็ง) และสัดส่วนคนอายุยืน ๘๐ ปีขึ้นไปต่อจำนวนประชากรทั้งหมด ระดับปานกลาง จำนวน ๙ ตัวชี้วัด ได้แก่ สัดส่วนคนดื่มสุรา สัดส่วนครัวเรือนกินอาหารถูกสุขลักษณะ ปลอดภัยและได้มาตรฐาน สัดส่วนคนอายุ ๓๕ ปีขึ้นไป ได้รับการตรวจสุขภาพประจำปี สัดส่วนผู้สูงอายุที่พักอาศัยอยู่ในห้องนอนชั้นล่างหรืออยู่บ้าน ชั้นเดียว อัตราการคลอดในมารดาอายุ ๑๐-๑๔ ปี สัดส่วนค่าใช้จ่ายประเภทเวชภัณฑ์และค่าตรวจ รักษาพยาบาลต่อค่าใช้จ่ายทั้งหมดของครัวเรือน เฉลี่ยต่อเดือน สัดส่วนครัวเรือนที่มีน้ำสะอาดสำหรับดื่มและ บริโภคเพียงพอตลอดปี อัตราการคลอดในมารดาอายุ ๑๕-๑๙ ปี และอัตราผู้ป่วยทางสุขภาพจิตต่อประชากร แสนคน และระดับต้องปรับปรุง จำนวน ๒ ตัวชี้วัด ได้แก่ สัดส่วนคนอายุ ๖ ปีขึ้นไป ออกกำลังกายอย่างน้อย สัปดาห์ละ ๓ วัน ๆ ละ ๓๐ นาทีและสัดส่วนครัวเรือนมีการใช้ยาเพื่อบำบัด บรรเทาอาการเจ็บป่วยเบื้องต้น อย่างเหมาะสม

(๓) ด้านสังคม (ความยากจน และเหลื่อมล้ำ) ศักยภาพจังหวัดสระบุรี ด้านสังคม (ความยากจน และเหลื่อมล้ำ) ตามตัวชี้วัด ของแผนพัฒนาเศรษฐกิจและสังคมแห่งชาติ ฉบับที่ ๑๒ พบว่า ตัวชี้วัดที่อยู่ในระดับดีมาก จำนวน ๔ ตัวชี้วัด ได้แก่ รายได้ครัวเรือนเฉลี่ย สัดส่วนคนจนด้านรายจ่าย รายได้เฉลี่ยต่อหัวของกลุ่มประชากรร้อยละ ๔๐ ที่มี รายได้ต่ำสุด และค่าสัมประสิทธิ์ความไม่เสมอภาคด้านรายได้ (Gini coefficient) ระดับดี จำนวน ๓ ตัวชี้วัด ได้แก่ สัดส่วนนักเรียนด้อยโอกาสต่อนักเรียนทั้งหมด มูลค่าสินทรัพย์ทางการเงินของกลุ่มประชากรร้อยละ ๔๐ ที่มีรายได้ต่ำสุด สัดส่วนหนี้สินเฉลี่ยต่อรายได้เฉลี่ยของครัวเรือนกลุ่มที่ยากจนที่สุด อัตราส่วนการออมเฉลี่ย ต่อรายได้เฉลี่ยของครัวเรือน ระดับปานกลาง จำนวน ๑ ตัวชี้วัด ได้แก่ อัตราส่วนการออมเฉลี่ยต่อรายได้เฉลี่ยของครัวเรือน และระดับต้องปรับปรุง จำนวน ๒ ตัวชี้วัด ได้แก่ สัดส่วนครัวเรือนที่มีหนี้ในระบบ ต่อครัวเรือนที่มีหนี้ทั้งหมดและสัดส่วนมูลค่าหนี้ในระบบต่อมูลค่าหนี้ทั้งหมดของครัวเรือน

(๔) ด้านสังคม (ชุมชนและครอบครัว) ศักยภาพจังหวัดสระบุรี ด้านสังคม (ชุมชนและครอบครัว) ตามตัวชี้วัดของแผนพัฒนา เศรษฐกิจและสังคมแห่งชาติ ฉบับที่ ๑๒ พบว่า ตัวชี้วัดที่อยู่ในระดับดีมาก จำนวน ๓ ตัวชี้วัด ได้แก่ สัดส่วน องค์กรชุมชน (สหกรณ์และกลุ่มเกษตรกร) ที่มีเสถียรภาพทางการเงินอยู่ในระดับมั่นคงถึงดีมาก สัดส่วนครัวเรือนมีน้ำใช้เพียงพอตลอดปี อย่างน้อยคนละ ๔๕ ลิตรต่อวัน และสัดส่วนครัวเรือนที่มีน้ำประปา ใช้ในครัวเรือนระดับดี จำนวน ๔ ตัวชี้วัด ได้แก่ จำนวนองค์กรชุมชนต่อประชากรแสนคน อัตราเด็กที่อยู่ใน การคุมประพฤติ อัตราพึ่งพิง และอัตราเหตุการณ์ความรุนแรงในครอบครัว ระดับปานกลาง จำนวน ๘ ตัวชี้วัด ได้แก่ สัดส่วนองค์กรปกครองส่วนท้องถิ่นที่มีการบริหารจัดการที่ดี (ที่ผ่านเกณฑ์ประเมินและที่ได้ รับรางวัลทุกประเภท) ต่อองค์กรปกครองส่วนท้องถิ่นทั้งหมด สัดส่วนครัวเรือนที่มีบ้านและที่ดินเป็นของตนเอง สัดส่วนของครอบครัวขยาย สัดส่วนศูนย์การเรียนรู้ชุมชนต่อจำนวนหมู่บ้าน สัดส่วนผู้สูงอายุที่อาศัย อยู่ลำพังคนเดียว สัดส่วนครัวเรือนมีส่วนร่วมทำกิจกรรมสาธารณะเพื่อประโยชน์ชุมชนหรือท้องถิ่น สัดส่วน ครัวเรือนที่มีคนในครัวเรือนเป็นสมาชิกกลุ่มหรือองค์กรในท้องถิ่น และ สัดส่วนครัวเรือนที่มีรายได้สูงกว่ารายจ่าย ร้อยละ ๑๐ ขึ้นไป และระดับต้องปรับปรุง จำนวน ๒ ตัวชี้วัด ได้แก่ สัดส่วนศูนย์พัฒนาเด็กเล็กต่อจำนวน หมู่บ้าน และอัตราการจดทะเบียนหย่า

(๕) ด้านสังคม (สวัสดิการด้านสังคม) ศักยภาพจังหวัดสระบุรี ด้านความสังคม (สวัสดิการด้านสังคม) ตามตัวชี้วัดของแผนพัฒนา เศรษฐกิจและสังคมแห่งชาติ ฉบับที่ ๑๒ พบว่า ตัวชี้วัดที่อยู่ใน ระดับดี จำนวน ๓ ตัวชี้วัด ได้แก่ สัดส่วน ประชากรผู้ไปใช้สิทธิประกันสุขภาพ สัดส่วนประชากรที่เข้าถึงสิทธิสวัสดิการประกันสุขภาพ และ สัดส่วน แรงงานนอกระบบที่อยู่ในระบบประกันสังคมต่อ กำลังแรงงานทั้งหมด ระดับปานกลาง จำนวน ๒ ตัวชี้วัด ได้แก่ จำนวนนักเรียนพิการเรียนร่วมเฉลี่ยต่อโรงเรียน และสัดส่วนแรงงานที่เป็นสมาชิกกองทุน การออมแห่งชาติต่อ กำลังแรงงานทั้งหมด และระดับต้องปรับปรุง จำนวน ๒ ตัวชี้วัด ได้แก่ จำนวนการ ขอรับความช่วยเหลือจากกองทุน ยุติธรรม และสัดส่วนคนพิการได้รับการดูแลจากคนในครัวเรือน ชุมชน หรือ ภาครัฐ

๓) ด้านความมั่นคง (ความสงบสุข และปัญหาในสังคม)

ศักยภาพจังหวัดสระบุรี ด้านความมั่นคง (ความสงบสุข และปัญหาในสังคม) ตามตัวชี้วัด ของแผนพัฒนา เศรษฐกิจและสังคมแห่งชาติ ฉบับที่ ๑๒ พบว่า ตัวชี้วัดที่อยู่ในระดับดีมากจำนวน ๒ ตัวชี้วัด ได้แก่ จำนวนคดีอาชญากรรม และอัตราการใช้สิทธิประกันสุขภาพ และ สัดส่วน แรงงานนอกระบบที่อยู่ในระบบประกันสังคมต่อ กำลังแรงงานทั้งหมด ระดับปานกลาง จำนวน ๒ ตัวชี้วัด ได้แก่ อัตราการเกิดคดีอาชญากรรมต่อประชากรแสนคน และสัดส่วนคดี ที่จับกุมได้ต่อคดีที่รับแจ้ง

๔) ด้านทรัพยากรทางธรรมชาติ และสิ่งแวดล้อม

ศักยภาพจังหวัดสระบุรี ด้านทรัพยากรทางธรรมชาติ และสิ่งแวดล้อม ตามตัวชี้วัดของแผนพัฒนา เศรษฐกิจและสังคมแห่งชาติ ฉบับที่ ๑๒ พบว่า ตัวชี้วัดที่อยู่ในระดับดีมาก จำนวน ๖ ตัวชี้วัด ได้แก่ สัดส่วน มูลค่าความเสียหายทางเศรษฐกิจที่เกิดจากภัยธรรมชาติ ต่อมูลค่าผลิตภัณฑ์มวลรวมฯ แบบปริมาณลูกโซ่ จำนวนผู้เสียชีวิตจากภัยธรรมชาติ มูลค่าความเสียหายจากอุทกภัย และภัยแล้ง ปริมาณกากอุตสาหกรรม อันตรายเป็นที่เข้าสู่ระบบการจัดการ สัดส่วนหมู่บ้านที่ประสบอุทกภัย และภัยแล้ง และสัดส่วนพื้นที่ป่าเศรษฐกิจ ต่อพื้นที่จังหวัด ระดับดี จำนวน ๔ ตัวชี้วัด ได้แก่ จำนวนอาสาสมัครป้องกันภัยฝ่ายพลเรือน (อปพร.) ระดับปานกลาง จำนวน ๕ ตัวชี้วัด ได้แก่ ปริมาณขยะมูลฝอยที่เกิดขึ้น สัดส่วนของขยะมูลฝอยชุมชนที่ได้รับ การจัดการอย่างถูกต้อง สัดส่วนพื้นที่ป่าเพื่อการอนุรักษ์ ต่อพื้นที่จังหวัด สัดส่วนขยะมูลฝอยชุมชนที่นำไปใช้ ประโยชน์ และผลตรวจวัดคุณภาพน้ำ (WQI) และระดับต้องปรับปรุง จำนวน ๒ ตัวชี้วัด ได้แก่ จำนวนระบบ พยากรณ์และอุปกรณ์เตือนภัยล่วงหน้า และจำนวนเรื่องร้องเรียนด้านปัญหามลพิษ

ยุทธศาสตร์การพัฒนาจังหวัด

หัวข้อ	แผนพัฒนาจังหวัด (พ.ศ.๒๕๖๖-๒๕๗๐)
(๑) วิสัยทัศน์	เมืองอุตสาหกรรมสีเขียวอัจฉริยะ สังคมแห่งคุณภาพชีวิต
(๒) พันธกิจ	<p>๑) นำภารกิจของรัฐและนโยบายของรัฐบาลไปปฏิบัติให้เกิดผลสัมฤทธิ์</p> <p>๒) ดูแลให้มีการปฏิบัติบังคับการให้เป็นไปตามกฎหมาย เพื่อให้เกิดความสงบเรียบร้อยและเป็นธรรมในสังคม</p> <p>๓) จัดให้มีการคุ้มครอง ป้องกัน ส่งเสริมและช่วยเหลือประชาชนและ ชุมชนที่ด้อยโอกาสเพื่อให้ได้รับความเป็นธรรมทั้งในด้านเศรษฐกิจ สังคม และความมั่นคงในการดำรงชีวิตอย่างพอเพียง</p> <p>๔) จัดให้มีการบริการภาครัฐโดยยึดหลักธรรมาภิบาล เพื่อให้ประชาชนสามารถเข้าถึงได้อย่างเสมอภาค รวดเร็วและมีคุณภาพ</p> <p>๕) ปฏิบัติหน้าที่อื่นตามที่คณะรัฐมนตรี กระทรวง ทบวง กรมหรือ หน่วยงานอื่นของรัฐมอบหมายหรือที่มีกฎหมายกำหนด</p>
(๓) เป้าประสงค์รวม	ประชาชนทุกกลุ่มทุกช่วงวัยในจังหวัดสระบุรีมีคุณภาพชีวิตที่ดี มีความสุข รวมถึงมีรายได้หลักจากการผลิตภาคเกษตร การค้า การท่องเที่ยว และมีโครงสร้างพื้นฐาน และระบบโลจิสติกส์ที่ทันสมัย มาตรฐานและเป็น เมืองอุตสาหกรรมเชิงนิเวศ ภายใต้การพัฒนาเมืองที่เป็นมิตรกับ สิ่งแวดล้อม
(๔) จุดเน้นทางยุทธศาสตร์	<p>๑. ส่งเสริมการพัฒนาเศรษฐกิจด้านอุตสาหกรรม คำนึงถึงการพัฒนาอุตสาหกรรมที่เป็นมิตรกับสิ่งแวดล้อม หาพื้นที่ปลูกป่าเพิ่มพื้นที่สีเขียว ให้จังหวัด</p> <p>๒. ส่งเสริมกิจกรรมการท่องเที่ยวรูปแบบต่าง ๆ พัฒนาผลิตภัณฑ์และบริการด้านการท่องเที่ยว เพื่อสร้างโอกาส/ยกระดับรายได้และสร้าง มูลค่าเพิ่มให้กับผลิตภัณฑ์และบริการด้านการท่องเที่ยวโดยนำวิถีชีวิต ศิลปวัฒนธรรม ภูมิปัญญาท้องถิ่นมาสร้างงานและสร้างรายได้</p> <p>๓. ส่งเสริมการพัฒนาเพื่อเพิ่มศักยภาพด้านกระบวนการผลิตและ การแปรรูป ผลผลิตภาคการเกษตร เพื่อยกระดับราคาสินค้า ภาคการเกษตร การประชาสัมพันธ์เพื่อเพิ่มช่องทางการผลิต เพื่อแก้ไข ปัญหาความยากจนของประชาชนในพื้นที่จังหวัดสระบุรี</p> <p>๔. ปรับปรุงระบบโครงข่ายคมนาคม ซึ่งเป็นเส้นทางในการขนส่งสินค้า ด้านอุตสาหกรรม เพื่อส่งเสริม และกระตุ้นให้เกิดรายได้จาก ภาคอุตสาหกรรม รวมทั้งเพื่อลดปัญหามลพิษจากฝุ่นละอองที่เกิดขึ้น จากการสัญจร</p>
(๕) ประเด็นยุทธศาสตร์	<p>ประเด็นการพัฒนาที่ ๑ ยกระดับการพัฒนาเมืองอุตสาหกรรมเชิงนิเวศ</p> <p>ประเด็นการพัฒนาที่ ๒ เสริมสร้างศักยภาพชุมชนและเมืองสีเขียว อย่างยั่งยืน</p> <p>ประเด็นการพัฒนาที่ ๓ ยกระดับคมนาคมขนส่งและโลจิสติกส์เพื่อรองรับ อุตสาหกรรมและบริการสู่ภูมิภาคอาเซียน</p> <p>ประเด็นการพัฒนาที่ ๔ ยกระดับขีดความสามารถในการผลิตภาคเกษตรการค้า การท่องเที่ยวและบริการมูลค่าสูงที่เป็นมิตรกับสิ่งแวดล้อม</p>
(๖) เป้าหมายการพัฒนาจังหวัด	เมืองอุตสาหกรรมสีเขียวอัจฉริยะ สังคมแห่งคุณภาพชีวิต

ประเด็นการพัฒนาที่ ๑ ยกระดับการพัฒนา เมืองอุตสาหกรรมเชิงนิเวศ จากศักยภาพด้านอุตสาหกรรมที่เป็นฐานการผลิตอุตสาหกรรมที่สำคัญของประเทศ เป็นแหล่งผลิตปูนซีเมนต์ อุตสาหกรรมก่อสร้างที่สำคัญ โดยต้องมีการส่งเสริมความเชื่อมโยงของ นิคมอุตสาหกรรม สวนอุตสาหกรรม เขตประกอบการอุตสาหกรรม หรือชุมชนอุตสาหกรรมกับกลุ่มโรงงาน องค์กร หน่วยงานท้องถิ่นและชุมชน โดยรอบ ให้เจริญเติบโตไปด้วยกัน ภายใต้การกำกับดูแลสิ่งแวดล้อมที่ดี และการร่วมมือกันขับเคลื่อนอย่างจริงจังของคนในพื้นที่ ดังนั้นจึงเป็นประเด็นสำคัญในการพัฒนา

วัตถุประสงค์

๑. พัฒนาเมืองอุตสาหกรรมเชิงนิเวศเติบโตอย่างสมดุลและต่อเนื่อง

แนวทางการพัฒนา

๑. พัฒนาโครงสร้างพื้นฐานและระบบโลจิสติกส์ให้ได้มาตรฐาน
๒. ส่งเสริมคุณภาพสิ่งแวดล้อมสู่การเป็นเมืองน่าอยู่
๓. ยกระดับการบริหารจัดการสู่เมืองอุตสาหกรรม

กิจกรรมหลัก

๑. การพัฒนาการเชื่อมโยงระบบขนส่งต่าง ๆ ในพื้นที่จังหวัดสระบุรี
๒. พัฒนาโครงสร้างพื้นฐานที่เกินศักยภาพขององค์กรปกครองส่วนท้องถิ่น
๓. เพิ่มขีดความสามารถด้านการอำนวยความสะดวกประชาชนเชิงบูรณาการ
๔. ยกระดับการบริหารจัดการ สู่เมืองอุตสาหกรรมเชิงนิเวศ
๕. เพิ่มพื้นที่สีเขียวในจังหวัดสระบุรีอย่างยั่งยืน
๖. เพิ่มประสิทธิภาพเชิงเครือข่ายด้านการบริหารจัดการพลังงานพื้นที่จังหวัดสระบุรี

ประเด็นการพัฒนาที่ ๒ เสริมสร้างศักยภาพชุมชน และเมืองสีเขียวอย่างยั่งยืน จังหวัดสระบุรีให้มีความสำคัญในการพัฒนาเมืองและชุมชนเพื่อให้ประชาชนมี คุณภาพที่ดีขึ้นไปพร้อมกับสิ่งแวดล้อมที่ดี ทั้งทางด้านการศึกษา ความปลอดภัย ความมั่นคง ด้านสุขภาพและ โครงสร้างพื้นฐานอันจำเป็นต่อการพัฒนาชุมชนและเมือง นอกจากนี้ยังให้ความสำคัญในการเข้าถึงบริการ ภาครัฐ โดยต้องพัฒนาคุณภาพการให้บริการของภาครัฐ เพื่อให้ประชาชนสามารถเข้าถึงบริการได้อย่างมี ประสิทธิภาพ

วัตถุประสงค์

๑. ประชาชนทุกกลุ่มทุกช่วงวัยมีคุณภาพชีวิตที่ดีและมีความสุข
๒. พัฒนาชุมชนและเมืองให้มีคุณภาพและทันสมัยก้าวทันโลก
๓. ประชาชนและผู้รับบริการทุกกลุ่มสามารถเข้าถึงบริการสาธารณะอย่างทั่วถึง

แนวทางการพัฒนา

๑. พัฒนาศักยภาพและคุณภาพชีวิตของประชาชนทุกกลุ่มทุกช่วงวัย เสริมสร้างความมั่นคงและความปลอดภัยในชีวิตและทรัพย์สิน
๒. พัฒนาชุมชนและเมืองให้มีคุณภาพอย่างมีส่วนร่วม
๓. เพิ่มประสิทธิภาพระบบการบริการสาธารณะสู่การเป็นเมืองอัจฉริยะ

กิจกรรมหลัก

๑. รณรงค์การป้องกันและแก้ไขปัญหาเสพติด TO BE NUMBER ONE จังหวัดสระบุรี
๒. เสริมสร้างความปลอดภัยและความมั่นคงในพื้นที่จังหวัดสระบุรี
๓. เสริมสร้างความปลอดภัยในชีวิตและทรัพย์สิน

๔. ติดตั้งไฟฟ้าส่องสว่างในเขตชุมชนเพื่ออำนวยความสะดวกในชีวิตและทรัพย์สิน
๕. ปรับปรุงเส้นทางคมนาคมสู่คุณภาพชีวิตที่ดีของประชาชนจังหวัดสระบุรี
๖. เพิ่มประสิทธิภาพการจัดระเบียบสังคมเชิงบูรณาการจังหวัดสระบุรี
๗. เสริมสร้างสังคมสุขภาพถ้วนหน้าสู่การพัฒนาที่ยั่งยืน
๘. สระบุรีร่วมใจสู้ภัยแล้ง
๙. พัฒนาคุณภาพชีวิตเศรษฐกิจครัวเรือนตามแนวปรัชญาเศรษฐกิจพอเพียงอย่างยั่งยืน
๑๐. ผลิตและพัฒนากำลังคนทางด้านอาชีวศึกษาสนองต่อความต้องการของสถานประกอบการในจังหวัดสระบุรี
๑๑. ขับเคลื่อนการพัฒนาตามปรัชญาเศรษฐกิจพอเพียงในจังหวัดสระบุรี
๑๒. พัฒนาสระบุรีเมืองแห่งความสุข คนดี คุณภาพชีวิตดี
๑๓. สร้างเสริมโครงสร้างพื้นฐานที่จำเป็นต่อการพัฒนาชุมชนและเมือง
๑๔. สร้างเครือข่าย การพัฒนาเมืองด้วยกระบวนการมีส่วนร่วมขององค์กรทุกภาคส่วน
๑๕. พัฒนาการบริหารจัดการน้ำ การจัดการขยะ เพิ่มพื้นที่ป่าและสิ่งแวดล้อม
๑๖. พัฒาระบบการบริการของสาธารณะเพื่ออำนวยความสะดวกประชาชนในทุกระดับชั้น
๑๗. ส่งเสริมสังคมแห่งคุณภาพและบุคคลต้นแบบตามหลักธรรมาภิบาล
๑๘. เผยแพร่ข้อมูลข่าวสารและสร้างการรับรู้สู่ชุมชน
๑๙. พัฒนาขีดสมรรถนะการจัดการระบบเทคโนโลยีสารสนเทศเชื่อมโยงการบริการสาธารณะสู่ความทันสมัย

ประเด็นการพัฒนาที่ ๓ ยกระดับคมนาคมขนส่ง และโลจิสติกส์เพื่อรองรับอุตสาหกรรมและบริการสู่ภูมิภาคอาเซียน

จากนโยบายโครงสร้างพื้นฐาน ด้านคมนาคมมุ่งยกระดับการขนส่งและโลจิสติกส์ เพื่อเพิ่มขีดความสามารถในการแข่งขันของประเทศ โดยพัฒนาโครงสร้างพื้นฐานด้านคมนาคมขนส่งในทุกสาขา ทั้งทางราง ถนน น้ำ และอากาศ รวมทั้ง การเชื่อมโยง โครงข่ายอย่างเป็นระบบ ซึ่งกระทรวงคมนาคมได้เร่งรัดขับเคลื่อนการดำเนินโครงการ ภายใต้แผนดังกล่าวอย่างเป็นรูปธรรมภายใต้โครงการพัฒนาระบบรถไฟความเร็วสูง เพื่อเชื่อมโยงภูมิภาค ช่วงกรุงเทพมหานคร-หนองคาย (ระยะที่ ๑ ช่วงกรุงเทพมหานคร - นครราชสีมา) โครงการพัฒนาทางหลวง พิเศษระหว่างเมือง ๓ โครงการ (สายพญา-มาบตาพุด สายบางปะอิน-นครราชสีมา และสายบางใหญ่ - กาญจนบุรี) จังหวัดสระบุรีจึงให้ความสำคัญในการพัฒนาการด้านคมนาคมขนส่งและโลจิสติกส์ เพื่อให้เป็น ศูนย์กลางการขนส่งในภูมิภาคที่สามารถเชื่อมโยงในกลุ่มระเบียงเศรษฐกิจพิเศษภาคตะวันออกเฉียงเหนือ (Northeastern Economic Corridor : NeEC – Bioeconomy) และระเบียงเศรษฐกิจพิเศษภาคกลาง – ตะวันตก (Central – Western Economic Corridor : CWEC)

วัตถุประสงค์

๑. พัฒนาโครงข่ายการคมนาคมขนส่งเชื่อมภูมิภาคกับระเบียงเศรษฐกิจพิเศษภาคตะวันออกเฉียงเหนือ
๒. พัฒนาระบบการคมนาคมขนส่งอัจฉริยะที่เป็นมิตรกับสิ่งแวดล้อม

แนวทางการพัฒนา

๑. พัฒนาโครงการสร้างพื้นฐานด้านการขนส่งและเครือข่ายโลจิสติกส์เชื่อมภูมิภาคกับระเบียงเศรษฐกิจพิเศษภาคตะวันออกเฉียงเหนือ
๒. พัฒนาระบบการคมนาคมขนส่งที่ปลอดภัยด้วยเทคโนโลยีและเป็นมิตรกับสิ่งแวดล้อม

กิจกรรมหลัก

๑. พัฒนาและปรับปรุงโครงสร้างเส้นทางคมนาคม
๒. พัฒนาและส่งเสริมผู้ให้บริการโลจิสติกส์สู่การให้บริการแบบครบวงจร
๓. พัฒนาระบบการคมนาคมขนส่งอัจฉริยะเชื่อมโยงระบบการเดินทางและการขนส่งทางบกทางรางและทางน้ำ
๔. พัฒนาและบูรณาการฐานข้อมูลการเดินทางและขนส่งทุกรูปแบบ

ประเด็นการพัฒนาที่ ๔ ยกระดับขีดความสามารถในการผลิตภาคเกษตร การค้า การท่องเที่ยวและบริการมูลค่าสูงที่เป็นมิตรกับสิ่งแวดล้อม จากศักยภาพด้านการผลิตในภาคการเกษตรที่เป็นแหล่งผลิตสินค้าเกษตรและเกษตรแปรรูปที่สำคัญของ ภาคกลาง โคนม และแปดเหนือ การท่องเที่ยวที่มีความหลากหลายทั้งในท่องเที่ยวทางประวัติศาสตร์ ชุมชน และธรรมชาติ ซึ่งสามารถรองรับนักท่องเที่ยวได้หลากหลาย ดังนั้นเพื่อให้เกิดการพัฒนาจังหวัดสระบุรีอย่างมี ประสิทธิภาพจึงให้ความสำคัญในการยกระดับขีดความสามารถในการผลิตในด้านต่าง ๆ เพื่อเพิ่มมูลค่าสินค้า และบริการให้สามารถแข่งขันได้

วัตถุประสงค์

๑. พัฒนาศักยภาพการผลิตภาคเกษตร การค้า การท่องเที่ยว และบริการมูลค่าสูงที่เป็นมิตรกับสิ่งแวดล้อม
๒. เพิ่มศักยภาพในการเชื่อมโยงภาคเกษตร การค้า การท่องเที่ยวและบริการ

แนวทางการพัฒนา

๑. ส่งเสริมและพัฒนาศักยภาพผู้ประกอบการและกำลังคน ภาคเกษตร SMEs การค้า การท่องเที่ยวและบริการ
๒. พัฒนายกระดับศักยภาพด้านการค้า การลงทุน การท่องเที่ยวและบริการ

กิจกรรมหลัก

๑. พัฒนาการบริหารจัดการและเพิ่มผลผลิตทางการเกษตรปลอดภัย
๒. พัฒนาและเพิ่มปริมาณสัตว์น้ำและบริหารจัดการทรัพยากรประมง
๓. ส่งเสริมตลาดสินค้าเกษตรปลอดภัยจังหวัดสระบุรี
๔. เพิ่มประสิทธิภาพการบริหารจัดการน้ำแบบบูรณาการระดับพื้นที่
๕. สานพลังประชารัฐ จัดงานมหกรรมตลาดเงินทุนผู้ประกอบการรายย่อย จังหวัดสระบุรี
๖. พัฒนาผลิตภัณฑ์และบรรจุภัณฑ์ด้วยนวัตกรรมเชิงสร้างสรรค์
๗. ส่งเสริมการจัดงานประเพณีระดับจังหวัด
๘. ส่งเสริมการท่องเที่ยวในชุมชน
๙. การส่งเสริมสินค้า/บริการ ท่องเที่ยว
๑๐. พัฒนาศักยภาพบุคลากรด้านการท่องเที่ยว
๑๑. พัฒนาโครงสร้างพื้นฐานสู่แหล่งท่องเที่ยว
๑๒. การพัฒนาแหล่งท่องเที่ยวและบริการ
๑๓. ส่งเสริมและพัฒนาผู้ประกอบการผลิตภัณฑ์ชุมชนให้มีศักยภาพทางการตลาด

๔. ประเด็นยุทธศาสตร์การพัฒนาขององค์กรปกครองส่วนท้องถิ่นในเขตจังหวัดสระบุรี (พ.ศ. ๒๕๖๖ - ๒๕๗๐)

วิสัยทัศน์

“สนับสนุน ตอบสนองนโยบายของรัฐ บนพื้นฐานของความเข้าใจในปัญหา และศักยภาพของท้องถิ่นพร้อมบูรณาการจัดการร่วมกัน”

ยุทธศาสตร์ที่ ๑ การพัฒนาคุณภาพชีวิต

- กลยุทธ์ที่ ๑ ส่งเสริมการพัฒนาเกษตรทฤษฎีใหม่
- กลยุทธ์ที่ ๒ ส่งเสริมและการจัดสวัสดิการสังคม
- กลยุทธ์ที่ ๓ ส่งเสริมการบริการด้านสาธารณสุขและการเสริมสร้างสุขภาวะของประชาชน
- กลยุทธ์ที่ ๔ พัฒนาโครงสร้างพื้นฐานทางเศรษฐกิจ
- กลยุทธ์ที่ ๕ เสริมสร้างความเข้มแข็งของชุมชน สังคม และเศรษฐกิจ
- กลยุทธ์ที่ ๖ เพิ่มศักยภาพและพัฒนาอาชีพของประชาชน
- กลยุทธ์ที่ ๗ ส่งเสริมและพัฒนาการศึกษา
- กลยุทธ์ที่ ๘ พัฒนาศูนย์บริการและถ่ายทอดเทคโนโลยีด้านการเกษตร

ยุทธศาสตร์ที่ ๒ การพัฒนาการบริหารจัดการทรัพยากรธรรมชาติและสิ่งแวดล้อม

- กลยุทธ์ที่ ๑ อนุรักษ์และพัฒนาทรัพยากรธรรมชาติและสิ่งแวดล้อมให้ยั่งยืน
- กลยุทธ์ที่ ๒ สร้างจิตสำนึกและความตระหนักในการรักษาทรัพยากรธรรมชาติและสิ่งแวดล้อม
- กลยุทธ์ที่ ๓ จัดการขยะมูลฝอยและสิ่งปฏิกูล
- กลยุทธ์ที่ ๔ ป้องกันและแก้ไขปัญหาสิ่งแวดล้อมที่เสื่อมโทรม

ยุทธศาสตร์ที่ ๓ การส่งเสริมอนุรักษ์และฟื้นฟูขนบธรรมเนียมประเพณีและวัฒนธรรมท้องถิ่น

- กลยุทธ์ที่ ๑ ส่งเสริมอนุรักษ์ ฟื้นฟูและเผยแพร่ขนบธรรมเนียมประเพณีและวัฒนธรรมท้องถิ่น
- กลยุทธ์ที่ ๒ สร้างจิตสำนึกและความตระหนักถึงคุณค่าและความสำคัญของศิลปวัฒนธรรมประจำถิ่น
- กลยุทธ์ที่ ๓ ส่งเสริมศาสนา พัฒนาคุณธรรมและจริยธรรม

ยุทธศาสตร์ที่ ๔ การพัฒนาองค์กรและบุคลากรสู่การบริหารจัดการที่ดี

- กลยุทธ์ที่ ๑ พัฒนาศักยภาพและประสิทธิภาพบุคลากรของท้องถิ่น
- กลยุทธ์ที่ ๒ พัฒนาระบบบริหารองค์กร
- กลยุทธ์ที่ ๓ การส่งเสริมพัฒนาประชาธิปไตยและกระบวนการประชาสังคม

ยุทธศาสตร์ที่ ๕ การส่งเสริมและพัฒนาการท่องเที่ยว

- กลยุทธ์ที่ ๑ พัฒนาแหล่งท่องเที่ยวอย่างเป็นระบบ โดยบูรณาการทุกภาคส่วน

๕. ยุทธศาสตร์การพัฒนากองการบริหารส่วนจังหวัดสระบุรี (พ.ศ. ๒๕๖๖- ๒๕๗๐)

ยุทธศาสตร์การพัฒนากองการบริหารส่วนจังหวัดสระบุรี (พ.ศ. ๒๕๖๖ - ๒๕๗๐)

วิสัยทัศน์ “สาธารณสุขปกเษภมาตรฐาน ชุมชนมีคุณภาพชีวิตที่ดี”

- พันธกิจ**
๑. เสริมสร้างความน่าอยู่ของจังหวัดสระบุรี
 ๒. ส่งเสริมคุณภาพชีวิตของประชาชนให้มีความเป็นอยู่ที่ดี สู่การเป็นชุมชนเข้มแข็ง
 ๓. ส่งเสริมการศึกษา สืบสานวัฒนธรรมประเพณี ภูมิปัญญาท้องถิ่น
 ๔. ส่งเสริม สนับสนุนให้ประชาชนดำรงชีวิตตามแนวคิดเศรษฐกิจพอเพียง

จุดมุ่งหมายเพื่อการพัฒนาที่ยั่งยืน

การพัฒนาที่ยั่งยืนเป็นแนวคิดที่มีความสำคัญ เนื่องจากการพัฒนาที่สามารถตอบสนองความต้องการของประชากรในรุ่นปัจจุบัน โดยไม่ก่อให้เกิดผลกระทบต่อประชากรในรุ่นต่อ ๆ ไปในอนาคต ซึ่งเป้าหมายของการพัฒนาอย่างยั่งยืน คือ การพัฒนาที่ทำให้เกิดดุลยภาพของมิติต่าง ๆ ทั้งด้านเศรษฐกิจ สังคม ทรัพยากรธรรมชาติและสิ่งแวดล้อม เพื่อสร้างเสริมความอยู่ดีมีสุขของประชาชนตลอดไป ดังนั้นจุดมุ่งหมายของการทำแผนพัฒนาท้องถิ่นขององค์การบริหารส่วนจังหวัดสระบุรี จึงเน้นให้เกิดกระบวนการมีส่วนร่วมของภาคส่วนต่าง ๆ โดยยึดหลักปฏิบัติ ดังนี้

๑. สนับสนุนให้มีการรับฟังความคิดเห็นของประชาชนเพื่อการพัฒนาในทุกมิติที่เกี่ยวข้องกับการพัฒนาในระดับท้องถิ่น

๒. สนับสนุนการทำงานร่วมกันระหว่างภาคส่วนต่างๆ ในการพิจารณายุทธศาสตร์ กลยุทธ์ และการดำเนินการเพื่อไปสู่เป้าหมายของการพัฒนาที่ยั่งยืน

เพื่อให้การดำเนินการพัฒนาไปสู่เป้าหมายได้อย่างมีประสิทธิภาพ ผู้มีส่วนเกี่ยวข้องควรมีบทบาท ดังนี้

๑. องค์การบริหารส่วนจังหวัดสระบุรี
 - กำหนดทิศทางการพัฒนา
 - จัดสรรทรัพยากร
 - วางกลไก ปรับปรุง แก้ไขกฎหมาย กฎเกณฑ์ ระเบียบ ที่อยู่ในอำนาจหน้าที่
 - สร้างโอกาสให้ภาคส่วนต่างๆ เข้ามามีส่วนร่วมอย่างกว้างขวาง
๒. ประชาสังคม/ประชาคม
 - สร้างความตระหนักรู้ ยึดถือคุณค่าและมีเป้าหมายร่วมกัน
 - สร้างกระบวนการเรียนรู้ การทำงานร่วมกัน สร้างภาคี เครือข่าย
๓. องค์กรวิชาการ
 - สร้างองค์ความรู้ พัฒนาระบบการเรียนรู้
 - ถ่ายทอด แลกเปลี่ยน พัฒนากองความรู้แก่สาธารณะ

ยุทธศาสตร์การพัฒนาขององค์การบริหารส่วนจังหวัดสระบุรี

เพื่อนำไปสู่การบรรลุวิสัยทัศน์ขององค์การบริหารส่วนจังหวัดสระบุรี จึงกำหนดประเด็นยุทธศาสตร์หลักในการดำเนินงาน ๔ ด้าน พร้อมเป้าประสงค์ในแต่ละยุทธศาสตร์ ดังนี้

๑. ยุทธศาสตร์ด้านโครงสร้างพื้นฐาน

เป้าประสงค์

เพื่อสร้างและซ่อมบำรุงโครงสร้างพื้นฐานในเขตจังหวัดสระบุรีให้มีความพร้อมเพื่อสนับสนุนการดำเนินงานตามยุทธศาสตร์ด้านอื่น ๆ โดยเฉพาะอย่างยิ่งด้านการคมนาคมขนส่งและสาธารณูปโภคต่างๆ

แนวทางการพัฒนา

๑.๑ พัฒนาระบบสาธารณูปโภค

๒. ยุทธศาสตร์ด้านการส่งเสริมคุณภาพชีวิต

เป้าประสงค์

เพื่อเสริมสร้างให้ประชาชนในจังหวัดสระบุรีมีคุณภาพชีวิตที่ดี โดยการพัฒนาาระบบการศึกษา ระบบการสาธารณสุข การดูแลเด็ก ผู้สูงอายุ ผู้พิการ ผู้ใช้แรงงาน ตลอดจนการพัฒนาอาชีพ โดยการน้อมนำแนวพระราชดำริเกี่ยวกับปรัชญาเศรษฐกิจพอเพียงอันสามารถนำรายได้มาสู่ชาวสระบุรีอย่างต่อเนื่องและยั่งยืน

เพื่อให้ประชาชนในพื้นที่จังหวัดสระบุรีมีความรู้สึกมั่นคงปลอดภัยในการดำรงชีวิต และทรัพย์สิน อาชญากรรมในพื้นที่ลดลง ปัญหาเสพติด อบายมุขได้รับการกำจัดอย่างจริงจัง

เพื่อรักษาควบคุมคุณภาพสิ่งแวดล้อมให้อยู่ในเกณฑ์มาตรฐาน ประชาชนอยู่ในสิ่งแวดล้อมที่ปราศจากมลภาวะ คุณภาพน้ำ อากาศ เสียงได้รับการจัดการอย่างเป็นระบบและจริงจัง และมีการบริหารจัดการขยะอย่างมีประสิทธิภาพ

แนวทางการพัฒนา

๒.๑ ส่งเสริมพัฒนาอาชีพสู่ความเป็นอยู่อย่างยั่งยืน

๒.๒ ส่งเสริมสนับสนุนด้านการศึกษา

๒.๓ พัฒนาชุมชนน่าอยู่

๒.๔ เสริมสร้างความมั่นคงและความปลอดภัยในชีวิตและทรัพย์สิน

๒.๕ เสริมสร้างบริหารจัดการและอนุรักษ์ ทรัพยากรธรรมชาติและสิ่งแวดล้อม

๓. ยุทธศาสตร์ด้านการส่งเสริมการศึกษา ศาสนา วัฒนธรรม

เป้าประสงค์

เพื่อส่งเสริมการศึกษาทุกระบบของจังหวัดสระบุรี สามารถเอื้อประโยชน์ต่อการพัฒนาคุณภาพบุคลากรในพื้นที่อย่างทั่วถึง มีการเสริมสร้างจิตสำนึกในด้านศาสนา ประเพณี วัฒนธรรมให้ซึมซับเข้าสู่จิตใจของประชาชน

เพื่อส่งเสริมการลงทุน พาณิชยกรรม และการท่องเที่ยวของจังหวัดสระบุรี โดยการประชาสัมพันธ์และการนำเสนอข้อมูลในรูปแบบต่างๆ เพื่อเป็นการกระตุ้นเศรษฐกิจและสร้างรายได้ให้กับประชาชน เพื่อการดำรงชีวิตที่มีคุณภาพ

เพื่อส่งเสริม และอนุรักษ์วัฒนธรรมประเพณี ภูมิปัญญาของจังหวัดสระบุรีให้ดำรงอยู่ ตลอดจนสร้างจิตสำนึกและความตระหนักถึงคุณค่าให้เกิดขึ้นในหมู่ประชาชนจังหวัดสระบุรี

แนวทางการพัฒนา

๓.๑ ส่งเสริมสนับสนุนด้านการศึกษา

๓.๒ ส่งเสริมศิลปวัฒนธรรม จารีตประเพณี และภูมิปัญญาท้องถิ่น

๔. ยุทธศาสตร์ด้านการพัฒนาองค์กรและบุคลากรสู่การบริหารจัดการที่ดี

เป้าประสงค์

เพื่อเสริมสร้างระบบบริหารจัดการองค์กรที่มีประสิทธิภาพ สามารถให้บริการแก่ประชาชนได้อย่างทั่วถึงและมีคุณภาพ ตลอดจนเปิดโอกาสให้ประชาชนได้เข้ามามีส่วนร่วมในการบริหารจัดการท้องถิ่นของตนเอง

แนวทางการพัฒนา

- ๔.๑ ส่งเสริมพัฒนาศักยภาพและประสิทธิภาพบุคลากร
- ๔.๒ ส่งเสริมบริหารงานองค์กร
- ๔.๓ ส่งเสริมมีส่วนร่วมในการบริหารจัดการ

.....



ยุทธศาสตร์ที่ ๑ : การพัฒนาคุณภาพชีวิต

๑) เป้าประสงค์ (target)

เป้าประสงค์ (target)	ตัวชี้วัดเป้าประสงค์ (target indicators)
สร้าง ซ่อมบำรุงโครงสร้างพื้นฐาน ประชาชนมีคุณภาพชีวิตที่ดีขึ้น ประชาชนรู้สึกมั่นคงปลอดภัยในชีวิตและทรัพย์สิน	-ระบบสาธารณสุขภาคได้มาตรฐาน -ประชาชนมีความพึงพอใจต่อโครงการต่างๆ ร้อยละ ๘๐ ขึ้นไป

๒) กลยุทธ์

เป้าประสงค์ (target)	กลยุทธ์ (Strategy)	ตัวชี้วัดกลยุทธ์ (Strategy indicators)
สร้าง ซ่อมบำรุงโครงสร้างพื้นฐาน ประชาชนมีคุณภาพชีวิตที่ดีขึ้น ประชาชนรู้สึกมั่นคงปลอดภัยในชีวิตและทรัพย์สิน	-ส่งเสริมการพัฒนาเกษตรทฤษฎีใหม่ -ส่งเสริมและการจัดสวัสดิการสังคม -ส่งเสริมการบริการด้านสาธารณสุขและการเสริมสร้างสุขภาวะของประชาชน -พัฒนาโครงสร้างพื้นฐานทางเศรษฐกิจ -เสริมสร้างความเข้มแข็งของชุมชน สังคม และเศรษฐกิจ -เพิ่มศักยภาพและพัฒนาอาชีพของประชาชน -ส่งเสริมและพัฒนาการศึกษา -พัฒนาศูนย์บริการและถ่ายทอดเทคโนโลยีด้านการเกษตร	-ผู้เข้ารับอบรมมีความเข้าใจในหัวข้ออบรมผ่านเกณฑ์ประเมิน ร้อยละ ๘๐ -ประชาชนมีความพึงพอใจต่อโครงการต่างๆ ร้อยละ ๘๐ ขึ้นไป

๓) ค่าเป้าหมาย

เป้าประสงค์ (target)	ค่าเป้าหมาย (goal)	กลยุทธ์ (Strategy)	ตัวชี้วัดค่าเป้าหมาย (goal indicators)
สร้าง ซ่อมบำรุงโครงสร้างพื้นฐาน ประชาชนมีคุณภาพชีวิตที่ดีขึ้น ประชาชนรู้สึกมั่นคงปลอดภัยในชีวิตและทรัพย์สิน	-สร้าง ซ่อม ระบบสาธารณสุขภาค	-ส่งเสริมการพัฒนาเกษตรทฤษฎีใหม่ -ส่งเสริมและการจัดสวัสดิการสังคม -ส่งเสริมการบริการด้านสาธารณสุขและการเสริมสร้างสุขภาวะของประชาชน -พัฒนาโครงสร้างพื้นฐานทางเศรษฐกิจ -เสริมสร้างความเข้มแข็งของชุมชน สังคม และเศรษฐกิจ -เพิ่มศักยภาพและพัฒนาอาชีพของประชาชน -ส่งเสริมและพัฒนาการศึกษา -พัฒนาศูนย์บริการและถ่ายทอดเทคโนโลยีด้านการเกษตร	- สร้าง ซ่อม ระบบสาธารณสุขภาค

ยุทธศาสตร์ที่ ๒ : การพัฒนาการบริหารจัดการทรัพยากรธรรมชาติและสิ่งแวดล้อม

๑) เป้าประสงค์ (target)

เป้าประสงค์ (target)	ตัวชี้วัดเป้าประสงค์ (target indicators)
รักษา ควบคุมคุณภาพ ทรัพยากรธรรมชาติและสิ่งแวดล้อม	-ประชาชนอยู่กับทรัพยากรธรรมชาติและสิ่งแวดล้อมอย่างมีความสุข -ประชาชนมีความพึงพอใจต่อโครงการต่างๆ ร้อยละ ๘๐ ขึ้นไป

๒) กลยุทธ์

เป้าประสงค์ (target)	กลยุทธ์ (Strategy)	ตัวชี้วัดกลยุทธ์ (Strategy indicators)
รักษา ควบคุมคุณภาพ ทรัพยากรธรรมชาติและ สิ่งแวดล้อม	-อนุรักษ์และพัฒนาทรัพยากรธรรมชาติและ สิ่งแวดล้อมให้ยั่งยืน -สร้างจิตสำนึกและความตระหนักในการรักษา ทรัพยากรธรรมชาติและสิ่งแวดล้อม -จัดการขยะมูลฝอยและสิ่งปฏิกูล -ป้องกันและแก้ไขปัญหาสิ่งแวดล้อมที่เสื่อมโทรม	-ผู้เข้ารับอบรมมีความเข้าใจใน หัวข้ออบรมผ่านเกณฑ์ประเมิน ร้อยละ ๘๐ -ประชาชนมีความพึงพอใจต่อ โครงการต่างๆ ร้อยละ ๘๐ ขึ้น ไป

๓) ค่าเป้าหมาย

เป้าประสงค์ (target)	ค่าเป้าหมาย (goal)	กลยุทธ์ (Strategy)	ตัวชี้วัดค่าเป้าหมาย (goal indicators)
รักษา ควบคุม คุณภาพ ทรัพยากรธรรมชาติและ สิ่งแวดล้อม	-อบรมให้ความรู้ การดูแล รักษาทรัพยากรธรรมชาติและ สิ่งแวดล้อม	-อนุรักษ์และพัฒนา ทรัพยากรธรรมชาติและ สิ่งแวดล้อมให้ยั่งยืน -สร้างจิตสำนึกและความตระหนัก ในการรักษาทรัพยากรธรรมชาติและ สิ่งแวดล้อม -จัดการขยะมูลฝอยและสิ่งปฏิกูล -ป้องกันและแก้ไขปัญหา สิ่งแวดล้อมที่เสื่อมโทรม	-อบรมให้ความรู้ การดูแล รักษาทรัพยากรธรรมชาติและ สิ่งแวดล้อม

ยุทธศาสตร์ที่ ๓ : การส่งเสริมอนุรักษ์และฟื้นฟูชนบทธรรมเนียมประเพณีและวัฒนธรรมท้องถิ่น

๑) เป้าประสงค์ (target)

เป้าประสงค์ (target)	ตัวชี้วัดเป้าประสงค์ (target indicators)
สร้างจิตสำนึกและตระหนักถึงคุณค่า ชนบทธรรมเนียมประเพณีและ วัฒนธรรมท้องถิ่น	- ประชาชนสามารถดำรงไว้ซึ่งชนบทธรรมเนียมประเพณีและวัฒนธรรมท้องถิ่น และเผยแพร่ไปให้บุคคลอื่นรู้จัก - ประชาชนมีความพึงพอใจต่อโครงการต่างๆ ร้อยละ ๘๐ ขึ้นไป

๒) กลยุทธ์

เป้าประสงค์ (target)	กลยุทธ์ (Strategy)	ตัวชี้วัดกลยุทธ์ (Strategy indicators)
สร้างจิตสำนึกและตระหนักถึง คุณค่าชนบทธรรมเนียมประเพณี และวัฒนธรรมท้องถิ่น	- ส่งเสริมอนุรักษ์ ฟื้นฟูและเผยแพร่ชนบท เนียนประเพณีและวัฒนธรรมท้องถิ่น - สร้างจิตสำนึกและความตระหนักถึงคุณค่าและ ความสำคัญของศิลปวัฒนธรรม ประจำถิ่น ชนบทเนียนประเพณีท้องถิ่น - ส่งเสริมศาสนา พัฒนาคุณธรรมและจริยธรรม	- ผู้เข้ารับอบรมมีความเข้าใจใน หัวข้ออบรมผ่านเกณฑ์ประเมิน ร้อยละ ๘๐ - ประชาชนมีความพึงพอใจต่อ โครงการต่างๆ ร้อยละ ๘๐ ขึ้น ไป

๓) ค่าเป้าหมาย

เป้าประสงค์ (target)	ค่าเป้าหมาย (goal)	กลยุทธ์ (Strategy)	ตัวชี้วัดค่าเป้าหมาย (goal indicators)
สร้างจิตสำนึกและ ตระหนักถึงคุณค่า ชนบทเนียน ประเพณีและ วัฒนธรรมท้องถิ่น	- อบรมสร้างจิตสำนึก และความตระหนักถึง คุณค่าชนบทเนียน ประเพณีและวัฒนธรรม ท้องถิ่น	- ส่งเสริมอนุรักษ์ ฟื้นฟูและ เผยแพร่ชนบทเนียนประเพณี และวัฒนธรรมท้องถิ่น - สร้างจิตสำนึกและความตระหนัก ถึงคุณค่าและความสำคัญของ ศิลปวัฒนธรรม ประจำถิ่น ชนบทเนียน ประเพณีท้องถิ่น - ส่งเสริมศาสนา พัฒนาคุณธรรม และจริยธรรม	- อบรมสร้างจิตสำนึกและ ความตระหนักถึงคุณค่า ชนบทเนียนประเพณีและ วัฒนธรรมท้องถิ่น

ยุทธศาสตร์ที่ ๔ : การพัฒนาองค์กรและบุคลากรสู่การบริหารจัดการที่ดี

๑) เป้าประสงค์ (target)

เป้าประสงค์ (target)	ตัวชี้วัดเป้าประสงค์ (target indicators)
-เสริมสร้างระบบบริหารจัดการองค์กร -สร้างจิตสำนึกและตระหนักถึงความสำคัญของประชาธิปไตยและกระบวนการประชาสังคม	-บุคลากรนำความรู้จากการอบรมมาพัฒนาองค์กรตามบทบาทหน้าที่ -หน่วยงานมีภาพลักษณ์ที่ดี -ประชาชนเข้าถึงหน่วยงาน -ประชาชนมีความรู้ ความเข้าใจ เห็นถึงความสำคัญของการมีส่วนร่วมและหลักประชาธิปไตย -ประชาชนมีความพึงพอใจต่อการเข้ารับบริการจาก อปท. ร้อยละ ๘๐ ขึ้นไป

๒) กลยุทธ์

เป้าประสงค์ (target)	กลยุทธ์ (Strategy)	ตัวชี้วัดกลยุทธ์ (Strategy indicators)
-เสริมสร้างระบบบริหารจัดการองค์กร -สร้างจิตสำนึกและตระหนักถึงความสำคัญของประชาธิปไตยและกระบวนการประชาสังคม	-พัฒนาศักยภาพและประสิทธิภาพบุคลากรของท้องถิ่น -พัฒนาระบบบริหารองค์กร -การส่งเสริมพัฒนาประชาธิปไตยและกระบวนการประชาสังคม	-ผู้เข้ารับการอบรมมีความเข้าใจในหัวข้ออบรมผ่านเกณฑ์ประเมินร้อยละ ๘๐ -ประชาชนมีความพึงพอใจต่อการเข้ารับบริการจาก อปท. ร้อยละ ๘๐ ขึ้นไป

๓) ค่าเป้าหมาย

เป้าประสงค์ (target)	ค่าเป้าหมาย (goal)	กลยุทธ์ (Strategy)	ตัวชี้วัดค่าเป้าหมาย (goal indicators)
-เสริมสร้างระบบบริหารจัดการองค์กร -สร้างจิตสำนึกและตระหนักถึงความสำคัญของประชาธิปไตยและกระบวนการประชาสังคม	-ส่งบุคลากรท้องถิ่นเข้าอบรมพัฒนาศักยภาพอย่างน้อยคนละ ๑ หลักสูตร -อบรมสร้างจิตสำนึกและตระหนักถึงความสำคัญของประชาธิปไตยและกระบวนการประชาสังคม	-พัฒนาศักยภาพและประสิทธิภาพบุคลากรของท้องถิ่น -พัฒนาระบบบริหารองค์กร -การส่งเสริมพัฒนาประชาธิปไตยและกระบวนการประชาสังคม	-บุคลากรท้องถิ่นเข้าอบรมพัฒนาศักยภาพ อย่างน้อยคนละ ๑ หลักสูตร/ปี -อบรมสร้างจิตสำนึกและตระหนักถึงความสำคัญของประชาธิปไตยและกระบวนการประชาสังคม

๓) จุดยืนยุทธศาสตร์

การกำหนดจุดยืนทางยุทธศาสตร์ (Positioning) ขององค์การบริหารส่วนตำบลกำหนดการพัฒนาที่ครอบคลุมกิจกรรมต่างๆ ที่เกี่ยวข้องกับยุทธศาสตร์การพัฒนาจำนวน ๔ ยุทธศาสตร์ และ ๑๘ กลยุทธ์

ยุทธศาสตร์ที่ ๑ การพัฒนาคุณภาพชีวิต

- กลยุทธ์ที่ ๑ ส่งเสริมการพัฒนาเกษตรทฤษฎีใหม่
- กลยุทธ์ที่ ๒ ส่งเสริมและการจัดสวัสดิการสังคม
- กลยุทธ์ที่ ๓ ส่งเสริมการบริการด้านสาธารณสุขและการเสริมสร้างสุขภาวะของประชาชน
- กลยุทธ์ที่ ๔ พัฒนาโครงสร้างพื้นฐานทางเศรษฐกิจ
- กลยุทธ์ที่ ๕ เสริมสร้างความเข้มแข็งของชุมชน สังคม และเศรษฐกิจ
- กลยุทธ์ที่ ๖ เพิ่มศักยภาพและพัฒนาอาชีพของประชาชน
- กลยุทธ์ที่ ๗ ส่งเสริมและพัฒนาการศึกษา
- กลยุทธ์ที่ ๘ พัฒนาศูนย์บริการและถ่ายทอดเทคโนโลยีด้านการเกษตร

ยุทธศาสตร์ที่ ๒ การพัฒนาการบริหารจัดการทรัพยากรธรรมชาติและสิ่งแวดล้อม

- กลยุทธ์ที่ ๑ อนุรักษ์และพัฒนาทรัพยากรธรรมชาติและสิ่งแวดล้อมให้ยั่งยืน
- กลยุทธ์ที่ ๒ สร้างจิตสำนึกและความตระหนักในการรักษาทรัพยากรธรรมชาติและสิ่งแวดล้อม
- กลยุทธ์ที่ ๓ จัดการขยะมูลฝอยและสิ่งปฏิกูล
- กลยุทธ์ที่ ๔ ป้องกันและแก้ไขปัญหาสิ่งแวดล้อมที่เสื่อมโทรม

ยุทธศาสตร์ที่ ๓ การส่งเสริมอนุรักษ์และฟื้นฟูชนบทประเพณีและวัฒนธรรมท้องถิ่น

- กลยุทธ์ที่ ๑ ส่งเสริมอนุรักษ์ ฟื้นฟูและเผยแพร่ชนบทประเพณีและวัฒนธรรมท้องถิ่น
- กลยุทธ์ที่ ๒ สร้างจิตสำนึกและความตระหนักถึงคุณค่าและความสำคัญของศิลปวัฒนธรรมประจำถิ่น
ชนบทประเพณีท้องถิ่น
- กลยุทธ์ที่ ๓ ส่งเสริมศาสนา พัฒนาคุณธรรมและจริยธรรม

ยุทธศาสตร์ที่ ๔ การพัฒนาองค์กรและบุคลากรสู่การบริหารจัดการที่ดี

- กลยุทธ์ที่ ๑ พัฒนาศักยภาพและประสิทธิภาพบุคลากรของท้องถิ่น
- กลยุทธ์ที่ ๒ พัฒนาระบบบริหารองค์กร
- กลยุทธ์ที่ ๓ การส่งเสริมพัฒนาประชาธิปไตยและกระบวนการประชาสังคม

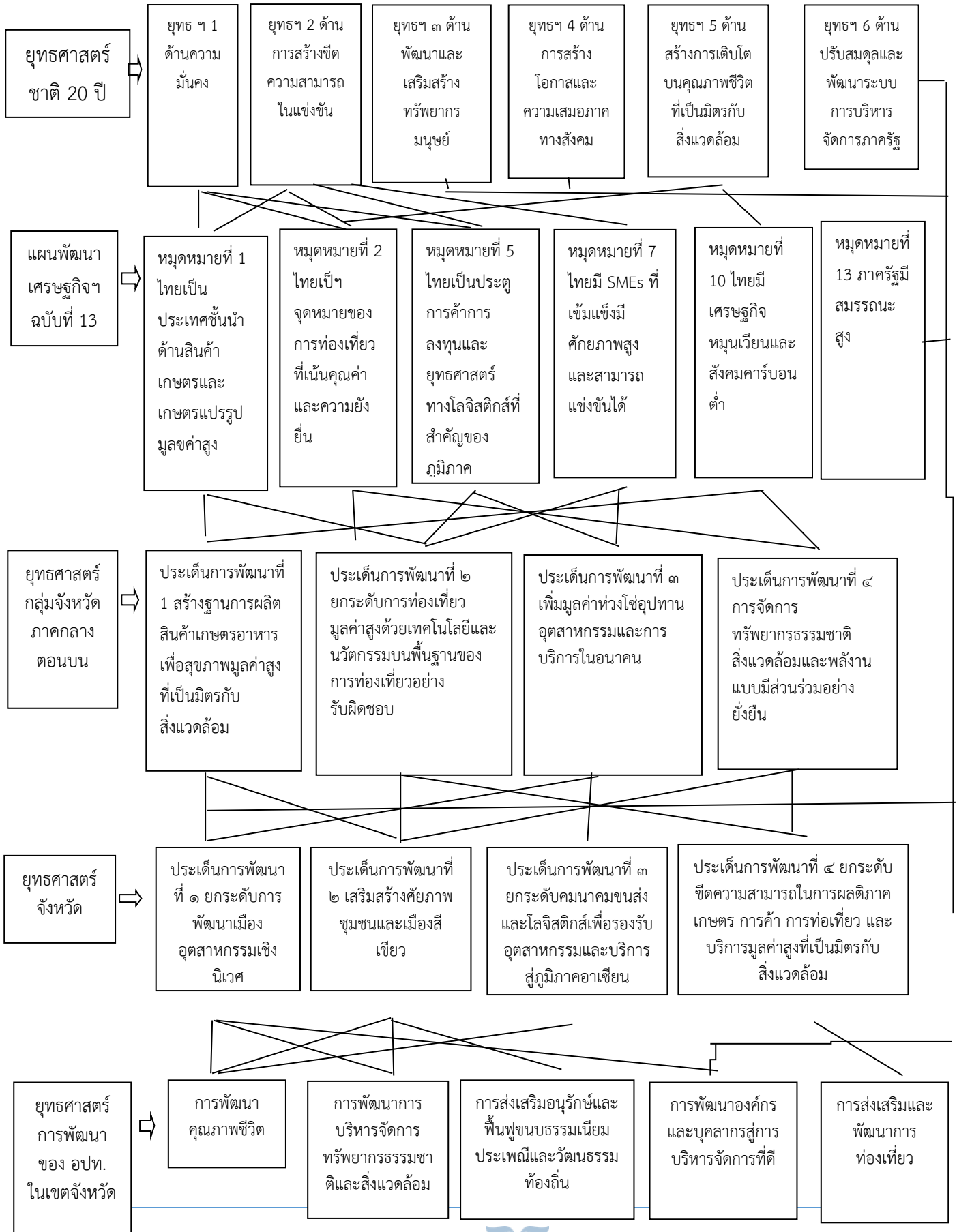
๔) นโยบายของผู้บริหาร

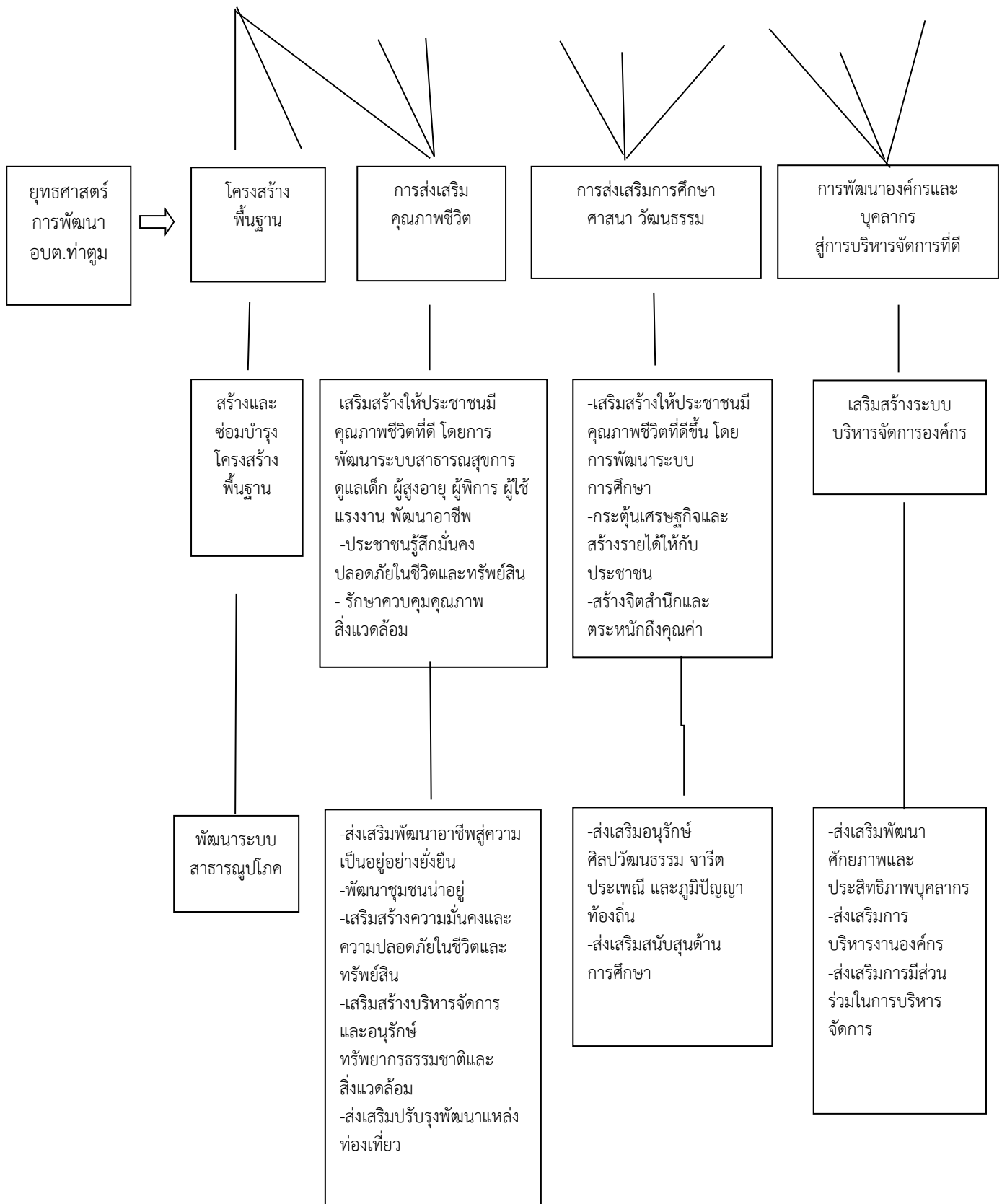
๑. แผนงานพัฒนาด้านการพัฒนาคุณภาพชีวิต
 - เพื่อการพัฒนาด้านคมนาคม ให้ราษฎรได้รับความสะดวกให้ท้องถิ่นได้รับความเจริญในการพัฒนาเมืองน่าอยู่
 - เพื่อจัดหาแหล่งน้ำสะอาด เพื่อใช้ในการอุปโภคบริโภคและเกษตรกรรมน้ำใช้เพื่อการเกษตรอย่างเพียงพอ
 - การพัฒนาและส่งเสริมให้มีการจัดตั้งและสนับสนุนกลุ่มอาชีพทางการเกษตรเพื่อให้ประชาชนในตำบลมีความเป็นอยู่ที่ดีขึ้น
 - เพื่อบริการสาธารณสุขแก่ประชาชน เพื่อให้บ้าน ชุมชน ปลอดภัยน้ำยุงลาย
 - เพื่อจัดสวัสดิการสังคมสงเคราะห์คนชรา คนพิการ คนยากจน คนยากไร้
 - ปรับปรุงคุณภาพชีวิตและความเป็นอยู่ของประชาชนให้ดีขึ้น

๒. แผนงานการบริหารจัดการทรัพยากรธรรมชาติและสิ่งแวดล้อม
 - เพื่อฝึกอบรม การอนุรักษ์ สร้างจิตสำนึกให้แก่ประชาชนเกี่ยวกับการบำรุงและรักษาทรัพยากรธรรมชาติอย่างยั่งยืน
 - เพื่อปลูกจิตสำนึกให้ประชาชนตระหนักถึงคุณค่าและมีส่วนร่วมในการเฝ้าระวังป้องกันและแก้ไขปัญหาขยะ น้ำเสีย มลพิษ และสภาพแวดล้อม
๓. แผนงานการพัฒนาด้านส่งเสริมอนุรักษ์ฟื้นฟู ศาสนา ศิลปวัฒนธรรม ขนบธรรมเนียมประเพณี และภูมิปัญญาท้องถิ่น
 - เพื่อส่งเสริมการเรียนรู้ภูมิปัญญาท้องถิ่น การพัฒนาด้านคุณธรรม จริยธรรม ตลอดจนส่งเสริมระบบการเรียนรู้อย่างจริงจังในทุกระดับชั้นเพื่อพัฒนาศักยภาพคน ให้คิดเป็น ทำเป็นและพึ่งตนเองได้
 - เพื่อส่งเสริมสนับสนุนให้ประชาชนและเยาวชนเล่นกีฬาอย่างกว้าง เพื่อสร้างความเข้มแข็งของชุมชน การป้องกันและแพร่ระบาดของยาเสพติด
๔. แผนการด้านพัฒนาองค์กรและบุคลากรภาครัฐสู่การบริหารจัดการที่ดี
 - เพื่อเผยแพร่ข้อมูลข่าวสาร ความรู้ และบริการให้แก่ประชาชน
 - เพื่อเพิ่มประสิทธิภาพให้แก่บุคลากรส่วนตำบลและสมาชิกสภาองค์การบริหารส่วนตำบล
๕. แผนงานการพัฒนาด้านการส่งเสริมพัฒนาการท่องเที่ยว
 - เพื่อสนับสนุนและส่งเสริมการท่องเที่ยว
๖. แผนงานการพัฒนาด้านการส่งเสริมพัฒนาประชาธิปไตยและกระบวนการประชาสังคม
 - เพื่อสนับสนุนการมีส่วนร่วมในการพัฒนาท้องถิ่น

๕) ความเชื่อมโยงของยุทธศาสตร์

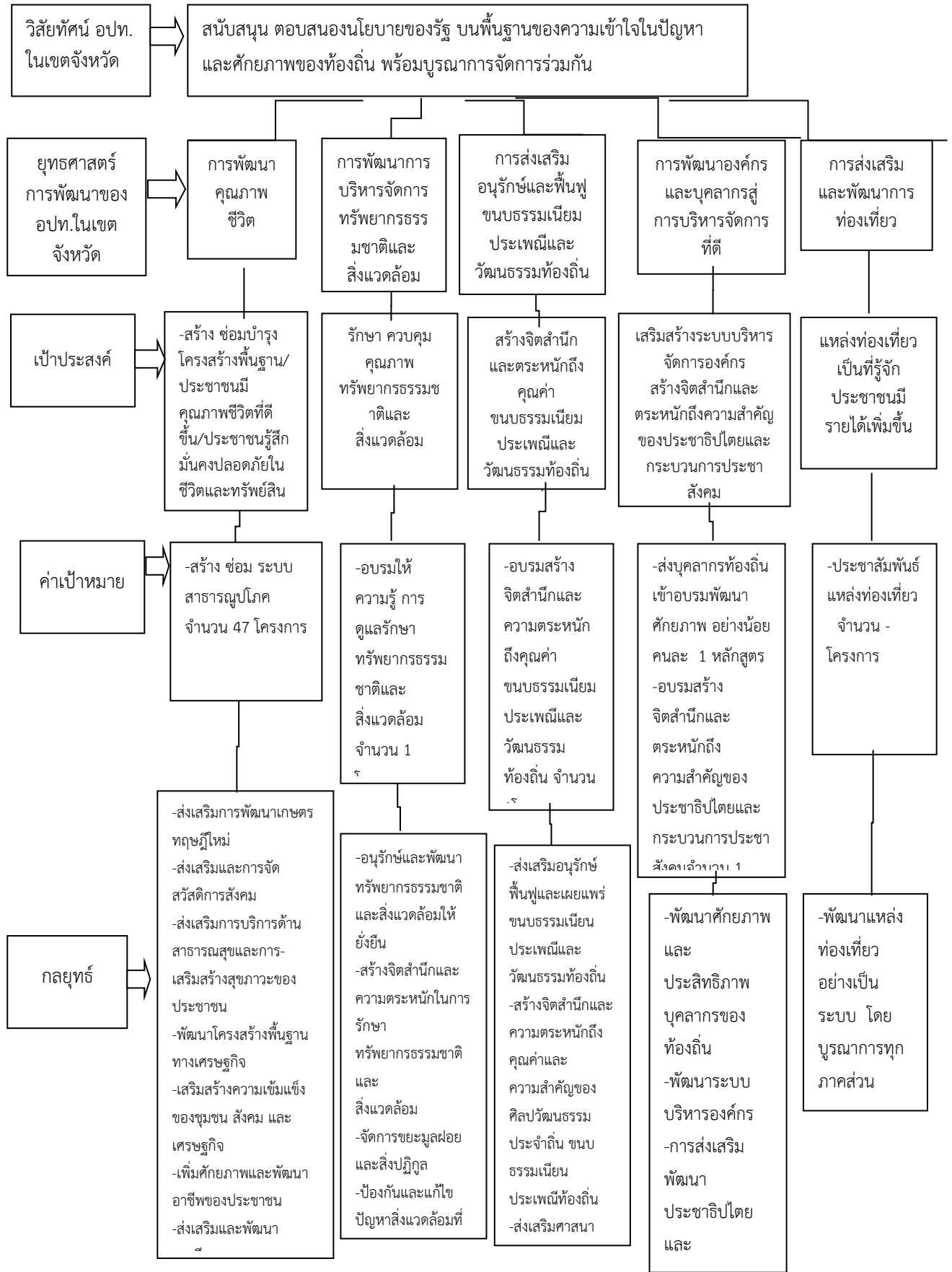
๕.๑ ยุทธศาสตร์การพัฒนาขององค์กรปกครองส่วนท้องถิ่นในเขตจังหวัดสระบุรี (พ.ศ.๒๕๖๖ – ๒๕๗๐)





๕.๒ แผนผังยุทธศาสตร์การพัฒนาขององค์กรปกครองส่วนท้องถิ่นในเขตจังหวัดสระบุรี

(พ.ศ. ๒๕๖๖ - ๒๕๗๐)



๓. การวิเคราะห์เพื่อพัฒนาท้องถิ่น

๓.๑ การวิเคราะห์กรอบการจัดทำยุทธศาสตร์ขององค์กรปกครองส่วนท้องถิ่น (ใช้การวิเคราะห์ SWOT Analysis/Demand(Demand Analysis)/Globe Demane และ Trend ปัจจัยและสถานการณ์ การเปลี่ยนแปลงที่มีผลต่อการพัฒนา อย่างน้อยต้องประกอบด้วย การวิเคราะห์ศักยภาพด้านเศรษฐกิจ ด้านสังคม ด้านการศึกษา ด้านผังเมือง ด้านเทคโนโลยี ด้านทรัพยากรธรรมชาติและสิ่งแวดล้อม)

การวิเคราะห์เพื่อพัฒนาท้องถิ่น (SWOT)

ผลการวิเคราะห์ศักยภาพเพื่อประสิทธิภาพการพัฒนาในปัจจุบันและโอกาสการพัฒนาในอนาคต เป็นการประเมินถึงโอกาสและภาวะคุกคามหรือข้อจำกัดอันเป็นสภาวะแวดล้อมภายนอกที่มีผลต่อการพัฒนาท้องถิ่น รวมถึงจุดแข็งและจุดอ่อนของท้องถิ่นอันเป็นสภาวะแวดล้อมภายในขององค์กร โดยใช้เทคนิค SWOT Analysis ดังนี้

จุดแข็ง (Strength = S)

๑. มีระบบการคมนาคมที่ทั่วถึงครอบคลุมพื้นที่ทั้ง ๙ หมู่บ้าน สามารถเชื่อมโยงไปยังหมู่บ้าน ตำบล อำเภออื่น ๆ ได้โดยสะดวก
๒. มีระบบไฟฟ้าสาธารณูปการครอบคลุมพื้นที่ทั้ง ๙ หมู่บ้าน
๓. มีระบบน้ำประปาครอบคลุมทั้ง ๙ หมู่บ้าน
๔. มีพื้นที่อุดมสมบูรณ์ มีศักยภาพด้านการผลิตพืชผลการเกษตรที่มีคุณภาพ
๕. มีแม่น้ำป่าสักไหลผ่าน ทำให้สามารถทำการเกษตร การประมง การปศุสัตว์
๖. มีสถานศึกษาระดับประถมศึกษาสังกัด สพฐ. และศูนย์พัฒนาเด็กเล็ก
๗. มีศูนย์บริการสาธารณสุขในการดูแลรักษาประชาชนเบื้องต้น คือ โรงพยาบาลส่งเสริมสุขภาพตำบลท่าตูม และ ตำบลบ้านธาตุ
๘. มีศาสนสถานสำหรับส่งเสริมและปลูกฝังคุณธรรม จริยธรรม
๙. มีคุณภาพอากาศอยู่ในเกณฑ์มาตรฐาน ไม่มีปริมาณฝุ่นละออง หมอกควัน
๑๐. ประชาชนมีส่วนร่วมในการบริหารงานท้องถิ่น

จุดอ่อน (Weakness = W)

๑. ถึงแม้จะมีระบบการคมนาคมที่ทั่วถึงครอบคลุมพื้นที่ทั้ง ๙ หมู่บ้าน แต่ถนนบางเส้นยังชำรุด เป็นหลุมเป็นบ่อ
๒. ความต้องการด้านโครงสร้างพื้นฐานมีมากและส่วนใหญ่มักเป็นโครงการที่ใช้งบประมาณค่อนข้างสูง ซึ่ง อบต.ท่าตูมมีงบประมาณจำกัดไม่สามารถดำเนินได้ทุกโครงการทำให้การแก้ไขปัญหาล่าช้า
๓. เกษตรกรขาดความรู้ในการพัฒนาอาชีพเกษตรกรรม ตลอดจนการวางแผนด้านการผลิตให้สอดคล้องกับความต้องการของตลาดทำให้ขาดอำนาจในการต่อรองราคา
๔. เกษตรกรใช้ปุ๋ยและสารเคมีเกินความจำเป็นและเหมาะสม ก่อให้เกิดผลกระทบต่อสิ่งแวดล้อมและทำให้ต้นทุนการผลิตสูง ก่อให้เกิดหนี้สินจำนวนมาก
๕. ไม่มีสวนสาธารณะที่เป็นที่พักผ่อนหย่อนใจ สถานที่นันทนาการ และสถานที่ออกกำลังกายเพื่อสุขภาพ
๖. ปัญหาความไม่ปลอดภัยในชีวิตและทรัพย์สินยังมีอยู่ เช่น ปัญหาอาชญากรรม การลักขโมย การโจรกรรม การทะเลาะวิวาท ปัญหายาเสพติด เป็นต้น

โอกาส (Opportunity = O)

๑. องค์กรปกครองส่วนท้องถิ่น มีอำนาจหน้าที่ในการจัดระบบบริหารสาธารณะเพื่อประโยชน์ของประชาชนในท้องถิ่น
๒. รัฐบาล กรมส่งเสริมการปกครองส่วนท้องถิ่น กรมทางหลวงชนบท มีนโยบายที่จะพัฒนาระบบคมนาคมขนส่งและให้การสนับสนุนงบประมาณในการก่อสร้างงานด้านโครงสร้างพื้นฐาน
๓. มีพื้นที่ที่ไม่ห่างไกลจากกรุงเทพมหานคร การคมนาคมสะดวกเร็วในการขนส่งผลผลิตทางการเกษตรและอุตสาหกรรม และการเดินทางมาท่องเที่ยว

อุปสรรคหรือข้อจำกัด (Threat = T)

๑. ถนนภายในหมู่บ้านมักมีข้อจำกัดด้านพื้นที่ ไม่สามารถขยายให้มีความกว้างให้ได้มาตรฐาน ทำให้ยากแก่การขอรับการสนับสนุนงบประมาณจากหน่วยงานอื่น
๒. เกษตรกรได้รับความเสียหายจากการของโรคติดต่อในสัตว์เลี้ยง การประมง และการระบาดของศัตรูพืช
๓. การครอบงำทางวัฒนธรรมของยุคข้อมูลข่าวสาร ไม่ว่าจะจาก อินเทอร์เน็ตบนมือถือทีวี จากสื่อต่างประเทศ ตลอดจนค่านิยมเกี่ยวกับการบริโภคนิยม ส่งผลต่อวิถีชีวิตที่เปลี่ยนแปลงของเยาวชนและประชาชนในปัจจุบัน
๔. การจัดสรรงบประมาณสนับสนุนจากรัฐบาลมีน้อย และใช้เวลานานพอสมควรกว่าจะได้รับการจัดสรรงบประมาณ ซึ่งเมื่อได้รับก็ล่าช้าไม่สามารถปฏิบัติตามแผนที่วางไว้ได้
๕. ปัญหาค่าครองชีพสูงมีผลให้คุณภาพชีวิตตกต่ำ การดำเนินชีวิตของผู้มีรายได้น้อยค่อนข้างลำบาก

๓.๒ การประเมินสถานการณ์สภาพแวดล้อมภายนอกที่เกี่ยวข้อง ขององค์การบริหารส่วน

ตำบลท่าตูม

จุดแข็ง (Strengths : S)

๑. มีความพร้อมทางด้านบริการ โครงสร้างพื้นฐานที่ดีและมีความสามารถในการให้บริการสาธารณะแก่ประชาชน
๒. ประชาชน ชุมชน องค์กรเอกชนให้การสนับสนุน ส่งเสริม ติดตาม การดำเนินงานขององค์การบริหารส่วนตำบลท่าตูม
๓. ส่งเสริมสนับสนุนให้ชุมชน / ประชาชนเข้ามามีส่วนร่วมในการดำเนินงานขององค์การบริหารส่วนตำบลวังใหม่เช่น การแต่งตั้งให้เข้าร่วมเป็นคณะทำงานด้านต่าง ๆ
๔. มีระบบการรับฟังความคิดเห็นของประชาชน เพื่อให้หน่วยงานที่เกี่ยวข้องได้นำไปปฏิบัติและการแจ้งผลการปฏิบัติให้กับประชาชนได้รับทราบ
๕. ประชาชน ชุมชน ให้ความร่วมมือและเข้ามามีส่วนร่วมในการเฝ้าระวังปัญหาสิ่งแวดล้อม

จุดอ่อน (Weaknesses : W)

๑. ปัญหาการใช้ทรัพยากรธรรมชาติและการทำลายสิ่งแวดล้อมส่งผลให้ปริมาณขยะมีจำนวนมากเกินอันจะส่งผลต่อสุขภาพของประชาชนในเขตองค์การบริหารส่วนตำบลวังใหม่

๒. บุคลากรขององค์การบริหารส่วนตำบลวังใหม่บางส่วนยังขาดความรู้ความเข้าใจในระบบการบริการสมัยใหม่ที่มีเทคนิคและเทคโนโลยีสมัยใหม่เข้ามาเกี่ยวข้อง

๓. ความหลากหลายทางอาชีพของประชากรและการอพยพจากพื้นที่เพื่อนบ้านที่เข้ามาทำความเดือดร้อน รำคาญ และปัญหาความปลอดภัยในชีวิตและทรัพย์สิน

โอกาส (Opportunities : O)

๑. พรบ. ระเบียบ กฎหมาย สนับสนุนให้มีการพัฒนาท้องถิ่นที่สอดคล้องกับความต้องการของประชาชนในท้องถิ่นอย่างเท่าเทียมกันและทั่วถึง

๒. ประชาชนมีการรวมกลุ่มกันอย่างเข้มแข็งและมีการเสนอ / แสดงความคิดเห็นอย่างกว้างขวาง
ปัญหาอุปสรรคหรือข้อจำกัด (Threats : T)

๑. สภาพการณ์ทางเศรษฐกิจในระดับประเทศส่งผลต่อการพัฒนาท้องถิ่น

๒. ประชากรแฝงมีที่มาจากหลายพื้นที่ทำให้มีความแตกต่างทางวัฒนธรรม ประเพณีและวิถีการดำรงชีวิตอาจส่งต่อการพัฒนา

๓. มีปัญหาสุขภาพ ปัญหายาเสพติด ปัญหาอาชญากรรม ปัญหาแรงงาน

๔. ประชากรที่เป็นประชากรแฝงและแรงงานอพยพจึงมีวิถีการดำรงชีวิตต่างคนต่างอยู่ขาดระเบียบและจิตสำนึกในความเป็นเจ้าของท้องถิ่น ขาดจิตสำนึกในการส่งเสริมรักษา และอนุรักษ์สิ่งแวดล้อมและทรัพยากรธรรมชาติ

ส่วนที่ ๓ การนำแผนพัฒนาท้องถิ่นไปสู่การปฏิบัติ

๑. ยุทธศาสตร์การพัฒนาและแผนงาน

ลำดับ	ยุทธศาสตร์	กลยุทธ์	แผนงาน	หน่วยงาน รับผิดชอบหลัก	หน่วยงาน สนับสนุน
๑	การพัฒนาคุณภาพ ชีวิต	ส่งเสริมการพัฒนาเกษตรทฤษฎี ใหม่	แผนงานการเกษตร	สำนักปลัด	กองช่าง
		ส่งเสริมและการจัดสวัสดิการ สังคม	แผนงานสังคมสงเคราะห์	กองสวัสดิการสังคม	สำนักปลัด
		ส่งเสริมการบริการด้าน สาธารณสุขและการเสริมสร้าง สุขภาพของประชาชน	แผนงานสาธารณสุข	สำนักปลัด	กองสวัสดิการสังคม
		พัฒนาโครงสร้างพื้นฐานทาง เศรษฐกิจ	แผนงานอุตสาหกรรมและการโยธา	กองช่าง	สำนักปลัด
		เสริมสร้างความเข้มแข็งของ ชุมชน สังคม และเศรษฐกิจ	แผนงานรักษาความสงบภายใน แผนงานสังคมสงเคราะห์ แผนงานเคหะและชุมชน	สำนักปลัด กองสวัสดิการสังคม กองช่าง	
		เพิ่มศักยภาพและพัฒนาอาชีพ ของประชาชน	แผนงานสังคมสงเคราะห์	กองสวัสดิการสังคม	สำนักปลัด
		ส่งเสริมและพัฒนาการศึกษา	แผนงานการศึกษา	กองการศึกษา ศาสนา และวัฒนธรรม	สำนักปลัด
๒	การพัฒนาการ บริหารจัดการ ทรัพยากรธรรมชาติ และสิ่งแวดล้อม	อนุรักษ์และพัฒนา ทรัพยากรธรรมชาติและ สิ่งแวดล้อมให้ยั่งยืน	แผนงานการเกษตร	สำนักปลัด	กองช่าง
		สร้างจิตสำนึกและความตระหนัก ในการรักษาทรัพยากรธรรมชาติ และสิ่งแวดล้อม	แผนงานการเกษตร	สำนักปลัด	กองช่าง
		จัดการขยะมูลฝอยและสิ่งปฏิกูล	แผนงานเคหะและชุมชน	สำนักปลัด	กองช่าง
		ป้องกันและแก้ไขปัญหา สิ่งแวดล้อมที่เสื่อมโทรม	แผนงานการเกษตร	สำนักปลัด	กองช่าง

ลำดับ	ยุทธศาสตร์	กลยุทธ์	แผนงาน	หน่วยงาน รับผิดชอบหลัก	หน่วยงาน สนับสนุน
๓	การส่งเสริมอนุรักษ์ และฟื้นฟู ชนบทธรรมเนียม ประเพณีและ วัฒนธรรมท้องถิ่น	ส่งเสริมอนุรักษ์ ฟื้นฟูและ เผยแพร่ชนบทธรรมเนียม ประเพณีและวัฒนธรรมท้องถิ่น	แผนงานศาสนาและวัฒนธรรม	กองการศึกษา ศาสนา และวัฒนธรรม	สำนักปลัด
		สร้างจิตสำนึกและความ ตระหนักถึงคุณค่าและ ความสำคัญของ ศิลปะวัฒนธรรมประจำถิ่น	แผนงานศาสนาและวัฒนธรรม	กองการศึกษา ศาสนา และวัฒนธรรม	สำนักปลัด
		ส่งเสริมศาสนา พัฒนาคุณธรรม และจริยธรรม	แผนงานศาสนาและวัฒนธรรม	กองการศึกษา ศาสนา และวัฒนธรรม	สำนักปลัด
๔	การพัฒนาองค์กร และบุคลากรสู่การ บริหารจัดการที่ดี	พัฒนาศักยภาพและ ประสิทธิภาพบุคลากรของ ท้องถิ่น	แผนงานบริหารงานทั่วไป	สำนักปลัด	
			แผนงานบริหารงานคลัง	กองคลัง	สำนักปลัด
รวม	๔ ยุทธศาสตร์	๑๕ กลยุทธ์	๘ แผนงาน		